

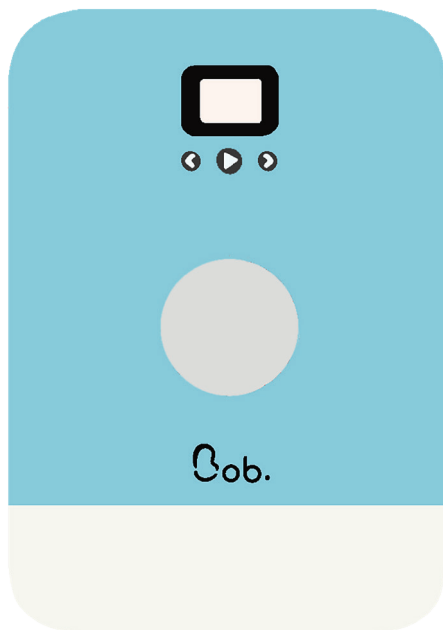
# GUIDE RAPIDE

INSTALLATION p.1

UTILISATION p.20

ENTRETIEN p.58

DÉPANNAGE p.67



Tout savoir sur votre Bob.

**DAAN.TECH**

Designing Meaningful Things  
[www.daan.tech](http://www.daan.tech)



Aujourd'hui est un jour spécial, celui où vous avez définitivement jeté l'éponge et adopté Bob.

Notez la date ici pour ne jamais l'oublier :

.....

**À partir de cet instant, vous entrez dans une nouvelle étape de votre vie, le monde merveilleux de la vaisselle toujours propre.**

Bob n'est pas un lave-vaisselle comme les autres, c'est pourquoi cette brochure illustrée de 73 pages est à vos côtés pour vous guider pas à pas dans la découverte de votre Bob.

Votre Bob est unique, comme vous ! Vous trouverez son numéro sur l'étiquette à l'arrière.

Notez le numéro de votre Bob ici :

Bob.#.....

Nous espérons que vous allez prendre autant de plaisir à vivre avec Bob quotidiennement que nous à l'imaginer, le concevoir, le tester, le photographier, le programmer et le fabriquer dans notre usine française.

Maintenant, prenez une pause, relaxez-vous, jetez votre éponge et démarrez Bob !

L'équipe Daan Tech.

# Table des matières

## 1 | GUIDE RAPIDE D'INSTALLATION

1   Déballage et transport du produit	1
2   Lieu et emplacement d'utilisation	2
2.1   Lieu d'installation	3
2.2   Emplacement d'utilisation	3
3   Installation et raccordements	4
3.1   Raccordement à une arrivée d'eau	5
3.2   Raccordement à l'évacuation d'eau	5
3.3   Antivol Bob Lock	6
3.4   Raccordement à l'électricité	8
4   Première mise en service	9
5   Ouverture tactile de la porte	10
6   Préparer votre panier modulable	15
7   Présentation de Bob cassette	16
8   C'est prêt !!	17

## 2 | GUIDE RAPIDE D'UTILISATION

1   Interface	20
1.1   Navigation dans l'interface Bob	21
1.2   Écrans du carrousel principal	21
1.3   Menu Paramètres	22
1.5   Menu Bob cassette	24
1.6   Cycle Bob Ultraviolet	27
2   Configurations du panier et ses accessoires	28
2.1   Taille maximale de la vaisselle acceptée par Bob	29
2.2   Recommandations de la disposition de la vaisselle dans le panier	29
2.3   Configuration du panier selon l'usage	30
3   Cycles de lavage	32
3.1   Fonctionnement d'un cycle de Bob	39
3.2   Cycles standards	39
3.3   Création et suppression d'un cycle personnalisé	42
4   Bob cassette et distribution de produits de lavage	44
5   Gérer votre Bob depuis votre espace client Daan Tech	46
6   Bob+	51

## 3 | GUIDE RAPIDE D'ENTRETIEN

Descriptif du produit	58
1   Filtres	59
2   Disque chauffant	61
3   Canalisation	63
4   Capotage et écran	64
5   Bras de lavage	65
	66

## 4 | GUIDE RAPIDE DE DEPANNAGE, REPARABILITE ET SAV


1   Tableau des dépannages	67
2   Réparabilité et service après-vente	68
Fiche produit	73
	74

## Consignes de sécurité

### MERCI DE BIEN VOULOIR LIRE LES CONSIGNES DE SÉCURITÉ ATTENTIVEMENT AVANT D'UTILISER BOB LE MINI LAVE-VAISSELLE ET DE LES CONSERVER POUR CONSULTATION ULTÉRIEURE.

- Bob est destiné à être utilisé dans des applications domestiques et analogues telles que: les coins cuisines réservés au personnel des magasins, bureaux et autres environnements professionnels; l'utilisation par les clients des hôtels, motels et autres environnements à caractère résidentiel; les environnements de type chambres d'hôtes.
- Bob peut être utilisé par des enfants âgés d'au moins 8 ans et par des personnes ayant des capacités physiques, sensorielles ou mentales réduites ou dénuées d'expérience ou de connaissance, s'ils (si elles) sont correctement surveillé(e)s ou si des instructions relatives à l'utilisation de l'appareil en toute sécurité leur ont été données et si les risques encourus ont été appréhendés. Les enfants ne doivent pas jouer avec l'appareil. Le nettoyage et l'entretien par l'utilisateur ne doivent pas être effectués par des enfants sans surveillance.
- Si le câble d'alimentation est endommagé, il doit être remplacé par le fabricant, son service après-vente ou des personnes de qualification similaire afin d'éviter un danger.
- En ce qui concerne la méthode et la fréquence du nettoyage, référez-vous à la section **Guide rapide d'entretien en page 58.**
- Il convient que la porte ne soit pas laissée en position ouverte à 90° dans la mesure où cela pourrait présenter un danger de basculement. Cependant, laisser la porte entre-ouverte à 10° est recommandé pour laisser circuler un flux d'air dans Bob et réduire sa consommation.
- **MISE EN GARDE :** Les couteaux et les autres ustensiles pointus doivent être placés dans l'accessoire couverts pointes vers le bas.
- Les ensembles de raccordement neufs fournis avec l'appareil doivent être utilisés; il convient de ne pas réutiliser des ensembles de raccordement usagés.
- Les informations sur la façon de charger le panier de Bob sont définies à la section **Configurations du panier et de ses accessoires** en page 29.
- La pression maximale admissible pour l'arrivée d'eau est de 1 MPa. La pression minimale admissible pour l'arrivée d'eau est de 0,05 MPa.
- La fiche de prise de courant doit demeurer facilement accessible après l'installation de Bob.
- Le nombre maximum de couverts à laver par ce lave-vaisselle Bob est de 2 couverts selon la norme EN 50242.

#### INSTRUCTIONS IMPORTANTES DE SÉCURITÉ:

- Bob le mini lave-vaisselle ne doit être utilisé que pour laver la vaisselle et les ustensiles de cuisine et désinfecter vos objets quotidiens par UVC (si et seulement si vous avez ajouté l'option Bob ultraviolet à votre Bob).
- Ne pas déconnecter Bob du réseau électrique en tirant sur le câble d'alimentation, saisissez toujours la prise.
- Avant de brancher Bob à la source d'alimentation électrique, vérifiez que la tension indiquée sur la plaque signalétique correspond à la tension de votre domicile. Bob doit être relié à la terre. Daan Tech n'est pas responsable des dommages se produisant à cause de l'utilisation de l'appareil sans mise à la terre.
- Ne touchez jamais Bob lorsque vous êtes pieds nus ou que vous avez les mains ou les pieds mouillés.
- N'ouvrez pas la porte durant un cycle de lavage car de la vapeur et de l'eau chaude pourraient être éjectées de Bob. Pour arrêter un cycle en cours, appuyez sur  et attendez 3 secondes.
- Ne laissez pas les enfants grimper sur la porte et ne mettez aucun objet lourd sur la porte lorsqu'elle est ouverte ; cela risquerait de déséquilibrer Bob.
- Ne pas mettre d'être vivants dans Bob, particulièrement les chats ! ;)

# GUIDE RAPIDE D'INSTALLATION



# 1 | DÉBALLAGE ET TRANSPORT DU PRODUIT

Ça y est votre nouveau compagnon Bob est arrivé chez vous !

Ouvrez le carton et sortez-le grâce à son sac de transport.

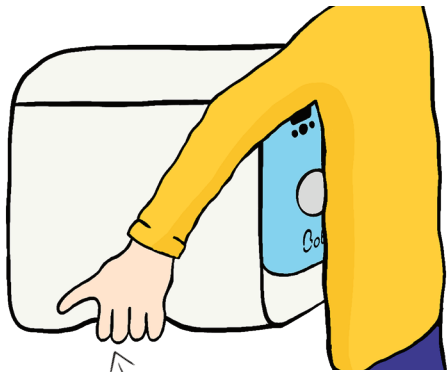
Pratique ce sac peut aussi vous servir dans votre quotidien (courses, linge, etc.)



Emballage 100% carton recyclé

Pour déplacer votre Bob, utilisez les poignées situées sous l'appareil.

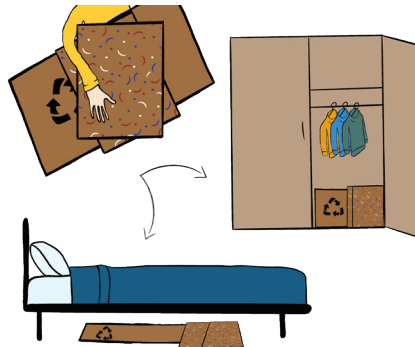
Son poids de seulement 10Kg à vide le rend simple à transporter, pour tout le monde !



Les poignées sont ici !

Conservez l'emballage de Bob pour vos futurs déplacements avec lui (weekend à la campagne, déménagements, chez un ami, etc...)

En 1 minute, aplatissez le carton et stockez-le dans un endroit sec (sous votre lit, dans un placard, etc.)



# 2 | LIEU ET EMPLACEMENT D'UTILISATION

## 2.1 | Lieu d'installation

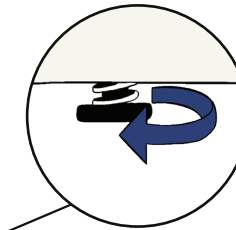
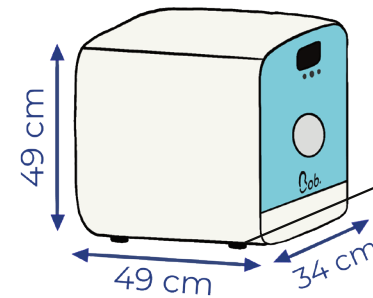
Bob s'adapte à toutes les situations avec sa taille ultra-compacte !



À la maison

En déplacement

Au bureau



Il est normal que la cuve intérieure de votre Bob soit légèrement humide lorsque vous le recevez. Les Bob sont testés à 100% en fin de ligne (cycle à vide, eau propre), il reste donc des traces d'eau résiduelles.

La hauteur est réglable grâce à 4 patins jusqu'à +1cm afin de garantir une planéité totale.

**Attention :** L'inclinaison de Bob ne doit pas excéder 2° afin d'éviter tout débordement.

### Précautions contre le gel :

Ne placez pas Bob dans un endroit où la température est inférieure à 0°C. Si cela est inévitable, vidangez Bob en utilisant le programme vidange accessible depuis le menu paramètres (voir page 25) et débranchez le tuyau d'alimentation en eau.



## 2.2 | Emplacement d'utilisation

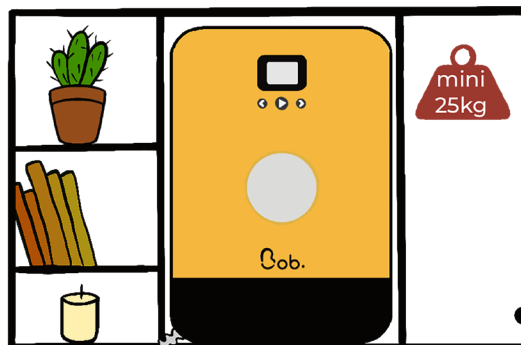
Installez Bob où vous voulez, c'est le lave-vaisselle le plus compact au monde !

### 3 possibilités

En hauteur ou sur une étagère murale.



Le support doit résister à une charge minimale de 25kg (poids de Bob + eau + vaisselle).



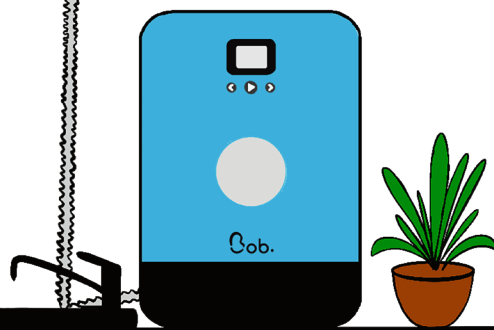
Sur un plan de travail.



Longueur du tuyau de vidange maximum 1m50.



Installer Bob sur une surface adaptée non sensible à l'eau pour ne pas laisser de trace. Lors du remplissage du réservoir et la sortie de la vaisselle, des gouttes d'eau peuvent se retrouver sur le plan de travail.



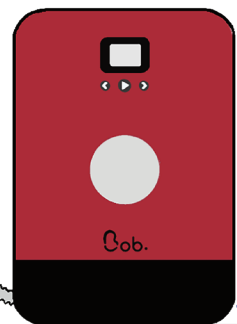
Sous un plan de travail.



Pendant le cycle laissez libre l'ouverture de la porte de Bob pour permettre son ouverture automatique en fin de cycle

**Attention** : Les vapeurs d'eau émises en fin de cycle lors de l'ouverture de la porte peuvent, sur le long terme, dégrader certains meubles (contreplaqué, etc...)

1m20

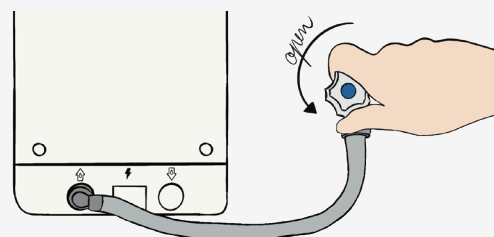


## 3 | INSTALLATION ET RACCORDEMENTS

### 3.1 | Raccordement à une arrivée d'eau

#### 2 possibilités selon vos contraintes

#### 1 Bob.easywater



Branchez le tuyau d'arrivée d'eau Bob.easywater d'un côté à l'arrière de Bob et de l'autre sur une arrivée d'eau via un embout fileté de 19 mm (3/4 pouce) et assurez-vous que le branchement soit solidement serré.



**AVERTISSEMENT** : Refermez le robinet d'arrivée d'eau après chaque usage de Bob.



Daan Tech propose à la vente sur son site Internet des tuyaux d'arrivée d'eau Bob.easywater.

Scannez le QR code pour accéder à la page



#### 2 Bob.carafe



Utilisez Bob de manière autonome grâce à son réservoir intégré. Dans ce cas, pas besoin d'arrivée d'eau ! Utilisez la Bob carafe pour remplir le réservoir de Bob en quelques secondes ! Le lave-vaisselle peut être rempli avec de l'eau froide ou chaude jusqu'à 60°C.



A chaque utilisation, remplissez le réservoir dans son intégralité (capacité 4L) jusqu'au Bip sonore qui signale que le réservoir est plein.



**Attention à ne pas trop remplir !** Si vous remplissez au-delà de la capacité du réservoir (4L), le trop plein d'eau déborde à l'intérieur de la cuve de Bob.



Daan Tech propose à la vente 3 modèles de Bob.carafe.

Scannez le QR code pour accéder à la page

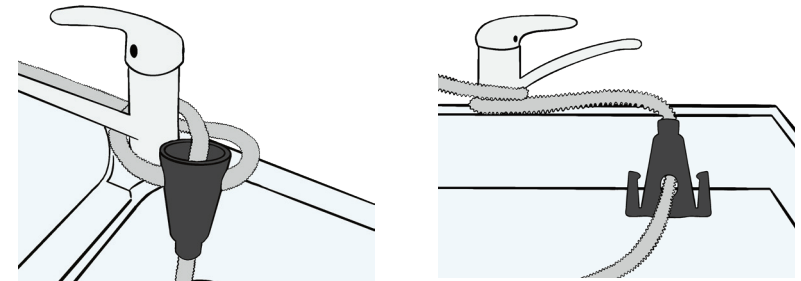


## 2 Bob.easyfix

Choisissez l'installation du tuyau de vidange en fixe ou en nomade avec le système de fixation Bob.easyfix fourni par Daan Tech.

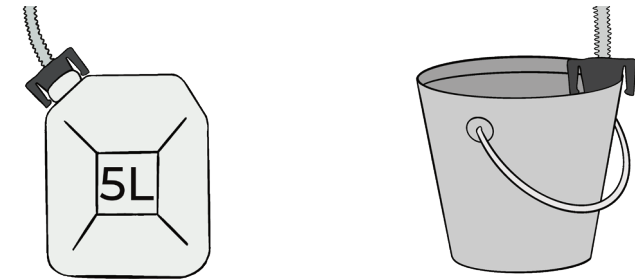
### Fixe

Placez le tuyau de vidange directement **dans votre évier et verrouillez le avec le système de fixation** fourni par Daan Tech.



### Nomade

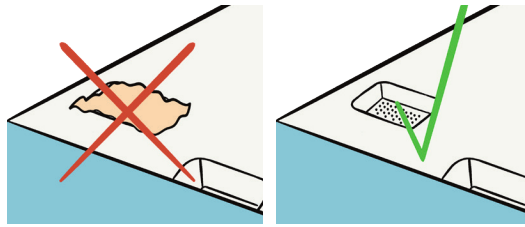
Placez le tuyau de vidange **dans un récipient mobile** (jerrican, seau, etc...)



Afin d'éviter le débordement du récipient, assurez vous que la capacité minimale du récipient soit supérieure à 4L.

Vous avez inventé une nouvelle façon d'accrocher votre tuyau de vidange avec le système Bob.easyfix? **Envoyez-nous une photo!**

Attention : Ne pas boucher l'entrée du réservoir, cet endroit doit **toujours rester libre**.

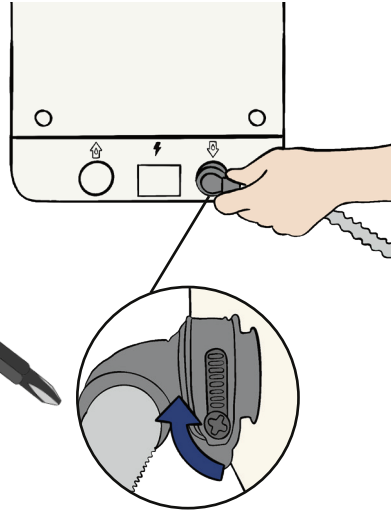


## 3.2 | Raccordement à l'évacuation d'eau

Raccordez le tuyau de vidange à l'arrière de l'appareil.

Attention : Afin d'éviter les fuites, utilisez le collier de serrage fourni avec le tuyau de vidange pour verrouiller le raccord.

Serrez la vis du collier avec l'accessoire tournevis/décapsuleur Bob fourni par Daan Tech, en utilisant la boucle porte-clés pour tourner ! Accrochez le ensuite à votre porte-clés. Pratique, il vous suivra partout comme décapsuleur ou tournevis !

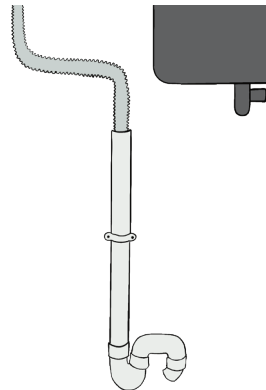


## 2 possibilités pour évacuer les eaux usées

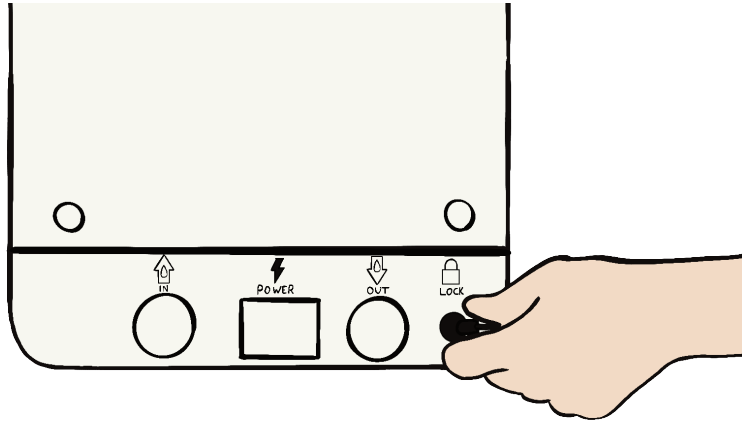
### 1 Syphon d'évacuation

Raccordez le tuyau de vidange à un **syphon d'évacuation** des eaux usées (généralement accessible sous un évier)

Attention : Les eaux usées en sortie de Bob peuvent atteindre des températures élevées jusqu'à 70°C.



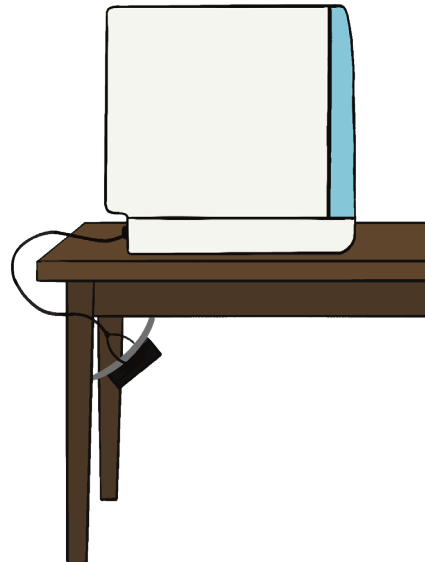
### 3.3 | Antivol Bob.lock



Bob est précieux, c'est pourquoi nous avons intégré la possibilité de le verrouiller et de l'attacher pour éviter les vols. Il suffit de verrouiller Bob à l'arrière grâce à cet antivol, fourni avec un jeu de 2 clés.

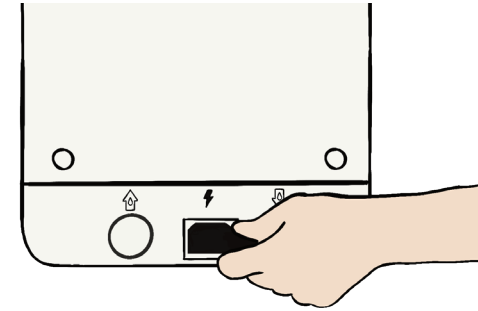
Daan Tech propose à la vente sur son site Internet des antivol Bob.lock.

Scannez le QR code pour commander et voir l'installation



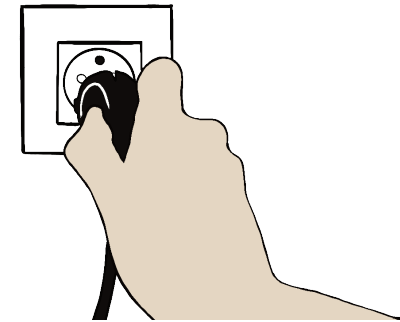
### 3.4 | Raccordement à l'électricité

**AVERTISSEMENT :** Coupez l'alimentation électrique avant de procéder à l'installation de Bob.



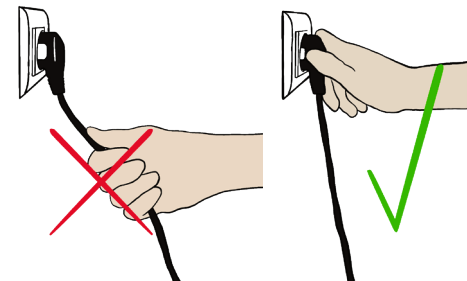
Raccordez le câble d'alimentation électrique à l'arrière de Bob.

Branchez le câble d'alimentation électrique à une prise de courant 220-240V 50-60Hz.



**Avant de brancher Bob** à la source d'alimentation électrique, **vérifiez que la tension indiquée sur la plaque signalétique de votre lave-vaisselle correspond à la tension de votre domicile.**

Cet appareil doit être relié à la terre. Le fabricant n'est pas responsable des dommages se produisant à cause de l'utilisation de l'appareil sans mise à la terre.



Ne pas brancher ou débrancher en tirant sur le câble d'alimentation, **saisissez toujours la prise.**



# 4 | PREMIÈRE MISE EN SERVICE

Lors de son premier démarrage, vous devrez configurer votre Bob.



Bob OS est le système d'exploitation développé en interne par Daan Tech. Son interface couleur vous permet de naviguer simplement dans les différents menus. Bob OS permet aussi de connecter Bob au réseau Internet en Wi-Fi ce qui le rend évolutif. Des mises à jour seront prochainement disponibles pour ajouter de nombreuses fonctionnalités !

Écran 2.4 pouces LCD couleur



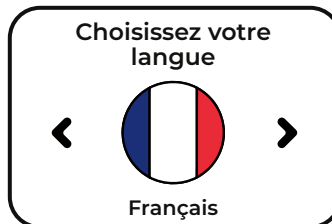
Bouton de navigation vers la gauche

Bouton de navigation vers la droite

Bouton central de sélection et validation



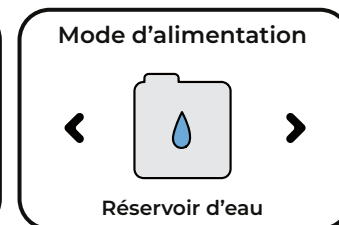
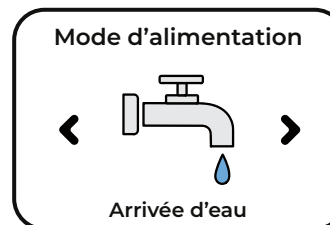
Comment sélectionner une option ?  
Pour sélectionner une option, naviguez de gauche à droite jusqu'à l'écran souhaité et cliquez sur le bouton central pour valider.  
Un message de confirmation apparaît, validez avec ou sélectionnez pour annuler votre choix et revenir à l'écran précédent.



Après la sélection de la langue, un message sera affiché pour l'acceptation de nos Conditions Générales d'Utilisation. Pour utiliser Bob, vous devez accepter nos CGU disponibles sur notre site Internet.  
Scannez le QR code pour consulter nos CGU.



ETAPE 2 : Sélectionnez le choix du raccordement à l'arrivée d'eau.



2 choix possibles :

- **Raccordement à votre arrivée d'eau avec un tuyau d'arrivée d'eau Bob easywater** (disponible sur notre site Internet). **Le remplissage du réservoir est automatique avant chaque cycle**, plus besoin de le remplir manuellement. Choix à privilégier si vous voulez encastrer Bob ou si vous avez accès à une arrivée d'eau proche du lieu d'installation de votre Bob.
- **Utilisation du réservoir intégré** : pratique, **permet de rendre Bob complètement autonome pour l'utiliser où que vous soyez**. Remplissez le réservoir en quelques secondes avec Bob carafe (disponible sur notre site Internet). Choix à privilégier si vous allez souvent déplacer votre Bob ou si vous n'avez pas accès à une arrivée d'eau proche du lieu d'installation de votre Bob.



Connecter Bob ?

Ajouter de nombreuses fonctionnalités en connectant Bob à votre compte Daan Tech



ETAPE 3 : Ajoutez de nombreuses fonctionnalités à votre Bob en le connectant à votre compte Daan Tech (création gratuite sur [www.daan.tech](http://www.daan.tech))

Pour découvrir tous les avantages d'un Bob connecté à mon compte Daan Tech, référez vous aux pages 52 et 57.




## Rejoindre le réseau

Connectez-vous avec un smartphone ou ordinateur au réseau Wi-Fi BOB\_XXXX avec le mot de passe XXXXXXXXXXXX

### ETAPE 1/3

**Connectez-vous** avec un smartphone ou un ordinateur **au réseau Wi-Fi "Bob\_XXXX"** avec le mot de passe : XXXXXXXXXXXX

Une fois connecté, appuyer sur  pour passer à l'étape suivante.


Si vous n'arrivez à vous connecter à Bob, redémarrez votre smartphone ou ordinateur.

## Sur Internet

Saisissez dans la barre d'adresse de votre navigateur 10.10.0.1

### ETAPE 2/3

**Saisissez dans la barre d'adresse** de votre navigateur Internet (appelée aussi barre URL) : 10.10.0.1

Une fois la page Internet chargée, appuyer sur  pour passer à l'étape suivante.

## Choisissez Wi-Fi

Choisissez un réseau Wi-Fi auquel connecter Bob

### ETAPE 3/3

**Sélectionnez depuis le navigateur Internet** de votre smartphone ou ordinateur, **un réseau Wi-Fi** auquel connecter Bob.

Utilisez un réseau Wi-Fi privé et sécurisé avec un mot de passe.



## Bravo

Bob est maintenant connecté à Internet

Une fois le réseau Wi-Fi sélectionné, Bob sera connecté et l'écran de validation sera automatiquement affiché.

**BRAVO, votre Bob est maintenant connecté à Internet.** Maintenant, il faut le lier à votre compte Daan Tech.

## Identifiant Bob :

00:00:00:00:00:00  
Connectez-vous à votre compte sur [www.daan.tech](http://www.daan.tech) et entrez cet identifiant dans le menu «Gérer mon Bob»

Votre Bob est unique (comme vous !), il possède donc un **identifiant unique ou adresse MAC** sous le format : 00:00:00:00:00:00  
**Connectez-vous à votre compte Daan Tech** sur [www.daan.tech](http://www.daan.tech) Dans votre espace "**Mon Compte**" Cliquez sur le menu "**Gérer mon Bob**" **Entrez l'identifiant unique** de votre Bob dans l'espace dédié **Validez**



Si la connexion est perdue lors de la liaison, un écran d'erreur s'affiche.

**Vous pouvez retenter la liaison ou annuler** pour ne pas connecter Bob à votre compte (vous pourrez alors le faire plus tard depuis les paramètres de Bob (voir page 52).

Depuis votre navigateur Internet

Si besoin, une vidéo est disponible sur notre site Internet pour vous guider dans les étapes de connexion Wi-Fi.

Scannez le QR code pour accéder à la page



Onglet gérer mon Bob

**Bob n'est pas connecté**

Connecter votre Bob en Wi-Fi c'est très simple (3 minutes), et ajoute de nombreuses fonctionnalités à votre compte !

- Vérifiez que le numéro "Bob #0000847" ci-dessus correspond bien au numéro indiqué sur l'étiquette à l'arrière de votre Bob.
- Allez sur [www.daan.tech](http://www.daan.tech), cliquez sur le menu "Gérer mon Bob" puis "Connecter mon Bob".
- Après votre authentification sur votre ordinateur, connectez-vous au réseau "Bob\_XXXXX" indiqué sur l'étiquette de votre Bob. Changez votre navigateur internet, allez sur [www.daan.tech](http://www.daan.tech) et choisissez un réseau Wi-Fi auquel connecter Bob. Il est conseillé d'utiliser un réseau Wi-Fi privé avec un mot de passe.
- Une fois connecté en Wi-Fi, Bob vous indiquera son identifiant unique au format "00:00:00:00:00:00" (exemple "Identifiant unique Bob" dans le champ ci-dessous) et valider avec "OK".
- Une fois l'identifiant Bob validé, retournez sur votre Bob. Un message apparaît avec votre adresse email. Il faut finaliser la connexion, confirmer l'adresse email en cliquant sur "OK".
- Ci a été, BRAVO, votre Bob est connecté à votre compte Daan Tech !

C'est ici pour connecter mon Bob

### Confirmer votre e-mail

Votre e-mail est correct ?

exemple@gmail.com



Pour finaliser la liaison entre Bob et votre compte Daan Tech, **vous devez valider votre adresse email.**



**Bravo**

Bob est maintenant lié à votre compte Daan Tech

**BRAVO, votre Bob est maintenant lié à votre compte Daan Tech.**



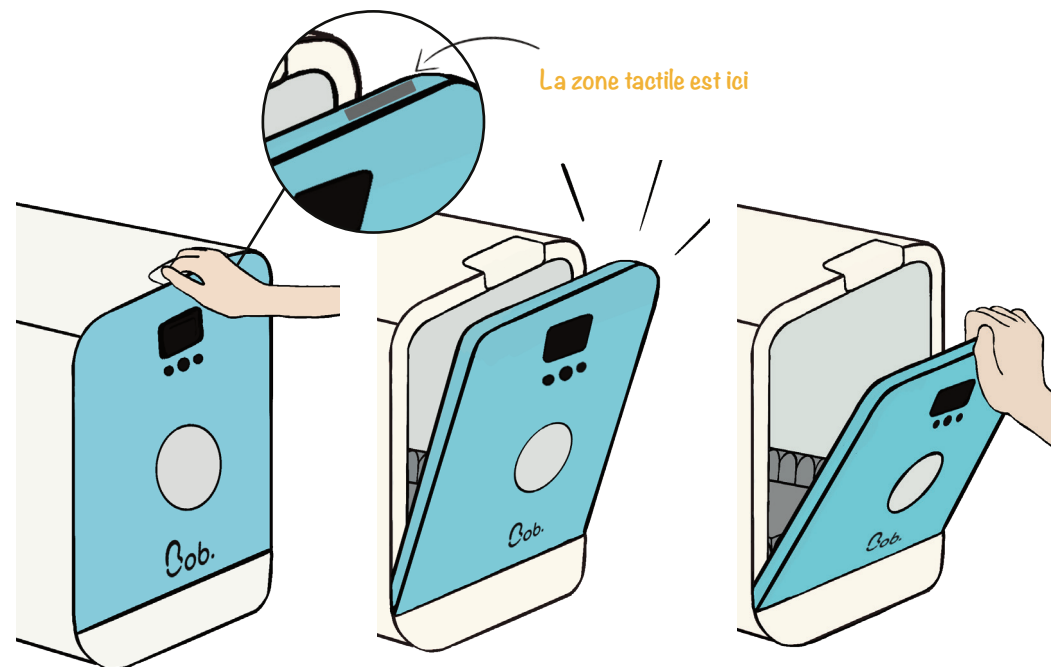
Si votre Bob est connecté au Wi-Fi, vous aurez accès aux dernières mises à jour du logiciel de Bob : Bob OS.

Vous serez informé par email si une mise à jour est disponible.

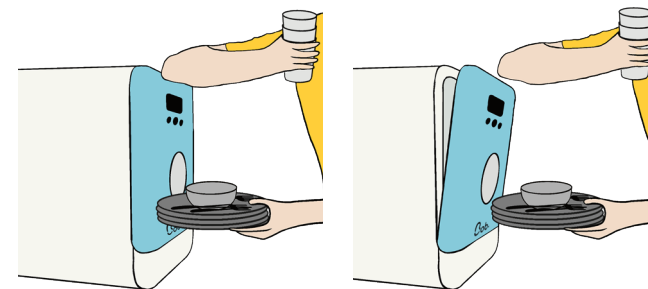
La mise à jour sera alors automatiquement lancée au prochain redémarrage de votre Bob.

## 5 | OUVERTURE TACTILE DE LA PORTE

**Au contact de vos doigts, la porte s'ouvre sans forcer.**



Pratique, **vous pouvez ouvrir la porte** de votre Bob même les mains pleines **avec votre coude !**



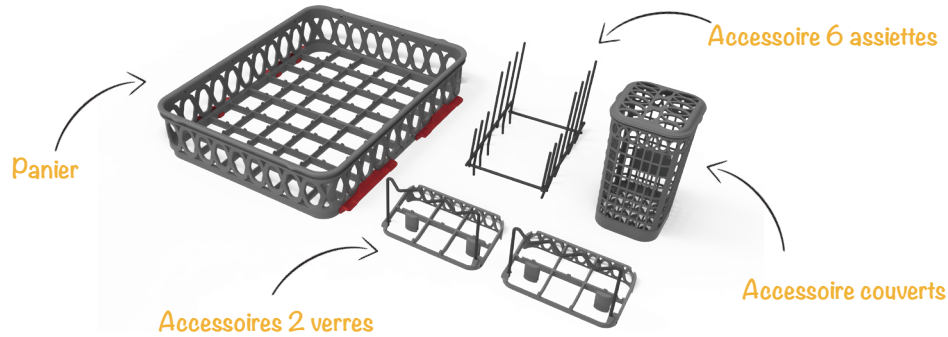
Pour éviter des ouvertures de porte intempestives, la fonction tactile est désactivée pendant 3 secondes après chaque fermeture de porte.



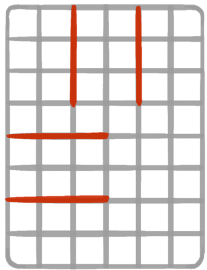
Lorsque **Bob est débranché du réseau électrique vous pouvez toujours ouvrir la porte** mais vous rencontrerez une **résistance plus forte** due à la désactivation du système d'ouverture tactile de la porte.

## 6 | PRÉPARER VOTRE PANIER MODULABLE

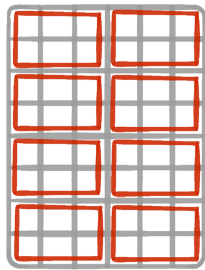
Bob s'adapte à tous les usages et tous les types de vaisselles grâce à son panier modulable et ses accessoires panier.



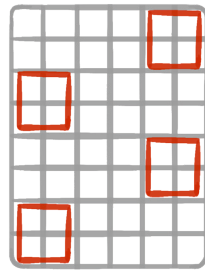
Le panier vous permet de disposer vos accessoires de différentes façons



Vous pouvez placer l'accessoire assiette face à vous ou sur le côté du panier.



Jusqu'à **8 accessoires verres** sur un seul panier avec **Bob.extraglass** ! (disponible en option)



**Choisissez** simplement où vous voulez placer votre panier à couverts, ou retirez le si vous n'en n'avez pas besoin !



Daan Tech propose à la vente sur son **site Internet des accessoires panier supplémentaires**. Pour des exemples de configurations du panier avec les accessoires panier et de la vaisselle, se référer au Guide d'utilisation page 32.



Placez vos couverts de façon à ne pas gêner l'entrée du panier Bob. En effet, les couverts qui dépassent peuvent endommager le joint d'étanchéité de la porte.

## 7 | PRÉSENTATION DE Bob.cassette



**Bob cassette est la clé de démarrage de votre Bob.**

L'utilisation de Bob cassette n'est pas obligatoire. Cependant, il est **impératif** d'avoir une Bob cassette **toujours insérée** pour lancer un cycle, même une cassette vide.

Daan Tech vous propose **différents types de Bob cassette** comprenant une **combinaison de produits lavage et rinçage spécialement conçus pour Bob**.

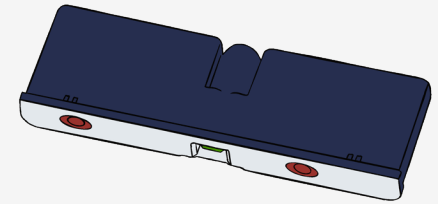
### pop cassette

Pour votre vaisselle

**30 cycles/cassette**

= 1 mois de tranquillité

(basé sur une utilisation quotidienne de Bob)



**Tout en 1**

Fonction liquide de rinçage et sel inclus



**Super concentrée**

vraiment efficace même en cycle court

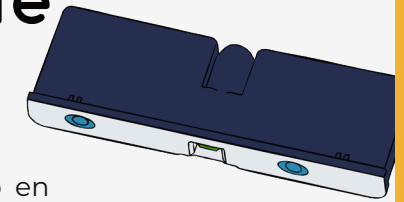
Pour en savoir plus sur la **pop cassette** se référer à la page 46.

### rock'n'roll cassette

Pour votre Bob

**1 cycle Entretien Bob**

= cycle sans vaisselle pour nettoyer Bob en profondeur (bras de lavage, tuyaux, disque chauffant)



**Cycle sans vaisselle**

Nettoie et rafraîchit votre Bob

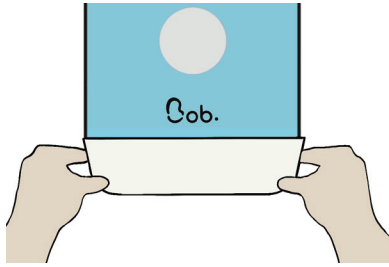


**Pouvoir dégraissant**

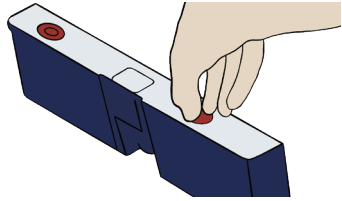
Élimine le calcaire

Pour en savoir plus sur la **rock'n'roll cassette** se référer à la page 64.

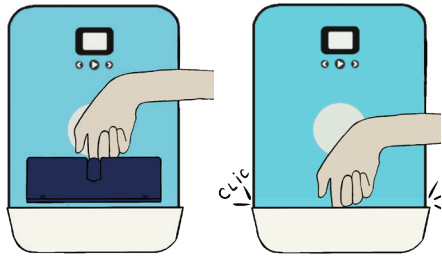
## Installation d'une Bob.cassette



Pour installer votre Bob cassette, ouvrez la trappe en tirant dessus.



**!** Attention : Retirez le film plastique et les deux bouchons de sécurité avant d'insérer la cassette dans la trappe.



Insérez la cassette jusqu'au clic dans le sens d'insertion avec le texte à l'endroit dans le sens de la lecture.



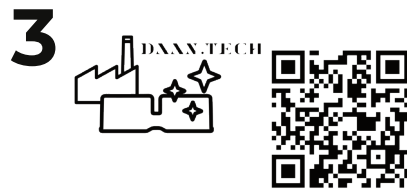
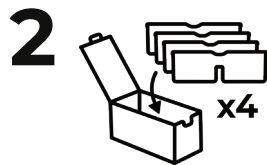
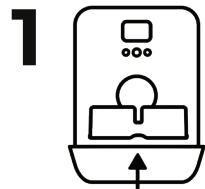
### Notre engagement avec DAAN POSITIVE CYCLE

Chaque lancement d'un cycle avec Bob réduit votre consommation d'eau par 5. Nous avons décidé d'aller encore plus loin en créant **Daan Positive Cycle**, un programme de réduction des déchets plastiques et emballages à usage unique.

À la place d'utiliser des produits détergents lave-vaisselle avec un packaging en plastique que vous jetez après utilisation, nous avons conçu la Bob cassette comme un contenant réutilisable !

Ne jetez pas Bob cassette à la poubelle, retournez-la gratuitement à notre usine. Nous nous chargeons de la nettoyer puis la remplir pour la mettre de nouveau sur le marché. Ensemble et avec Bob cassette, nous réduisons notre impact environnemental et notre empreinte carbone.

Pour tout savoir sur le programme **Daan Positive Cycle** et notre système de consigne, connectez vous sur : [www.daan.tech/fr/daan-positive-cycle](http://www.daan.tech/fr/daan-positive-cycle)



## 8 | C'EST PRÊT !!

Vous avez installé votre Bob, configuré l'interface, son panier modulable, et même inséré une Bob pop cassette. Vous voilà prêt à lancer votre premier cycle avec un Bob tout automatique ! Lisez la suite.



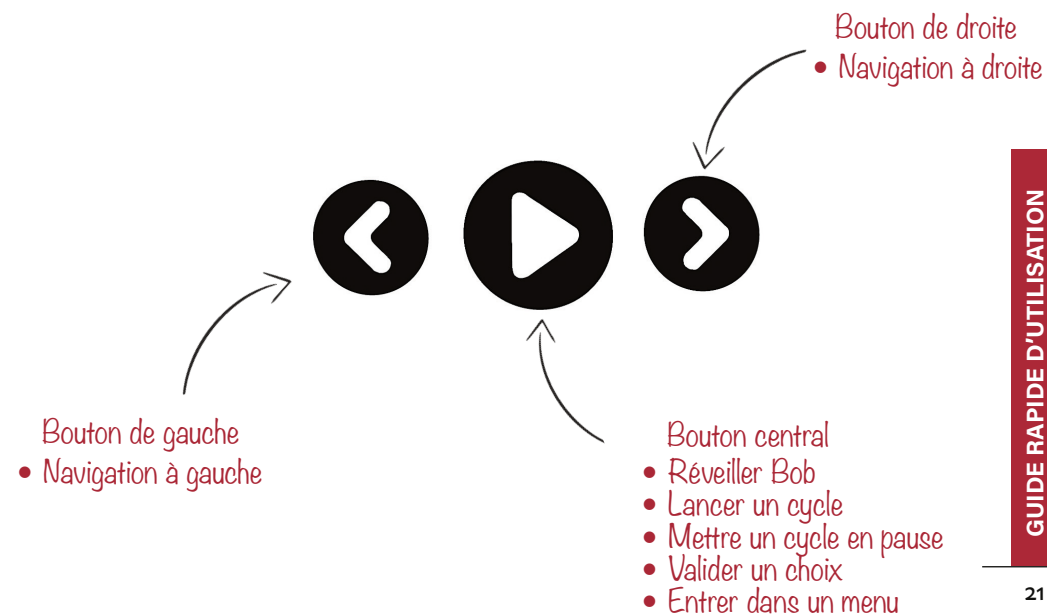
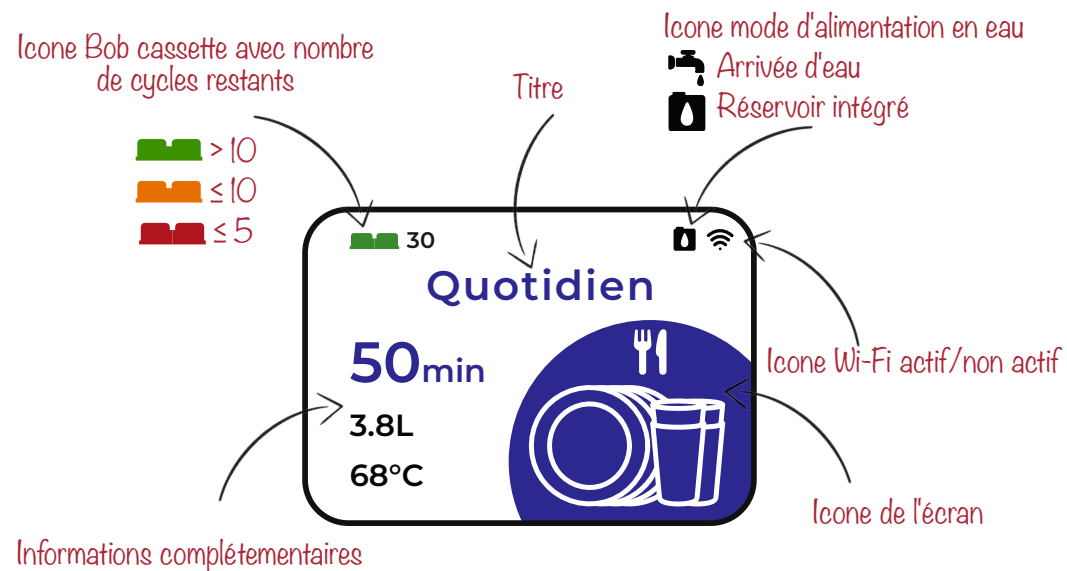
# GUIDE RAPIDE D'UTILISATION

# 2

## 1 | INTERFACE

### 1.1 | Navigation dans l'interface Bob

L'interface de Bob est composée d'un écran 2,4 pouces LCD couleur et 3 boutons physiques rétro-éclairés.

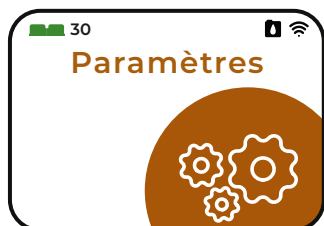


## 1.2 | Écrans du carrousel principal

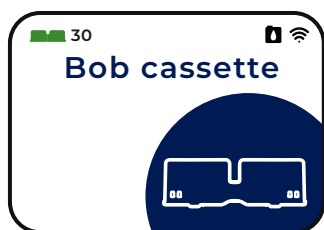
Lorsque vous démarrez Bob, vous arrivez sur le carrousel principal composé de plusieurs écrans.

Vous pouvez naviguer à gauche et à droite en utilisant les boutons ⏪ et ⏩.

Les écrans sont les suivants (paramétrage usine sans option Bob ultraviolet)



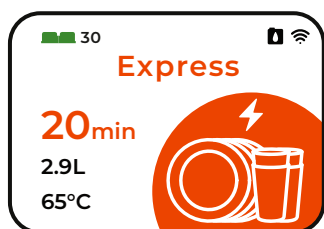
Écran Paramètres



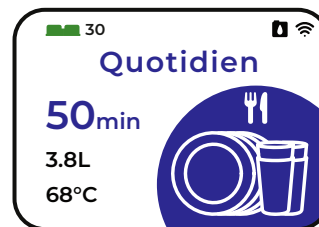
Écran Bob cassette



Écran Cycle Verres



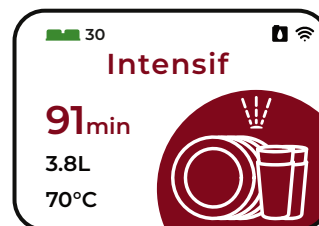
Écran Cycle Express



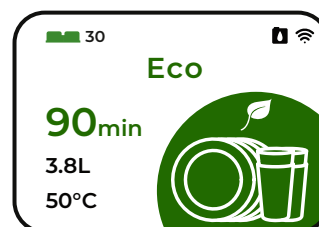
### Écran Cycle Quotidien

Paramétrage usine : Écran d'accueil  
Vous pouvez modifier l'écran d'accueil en choisissant votre cycle favori dans le menu paramètres. Le cycle favori sélectionné deviendra votre écran d'accueil.

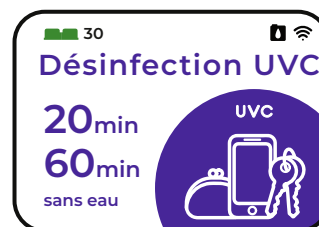
Pour plus d'information se référer à la page 24.



### Écran Cycle Intensif



### Écran Cycle Eco



### Cycle désinfection UVC

Si et seulement si vous avez ajouté l'option **Bob ultraviolet** lors de votre achat de Bob, vous avez accès à cet écran supplémentaire qui vous permet de lancer un cycle de désinfection par rayons ultraviolet type C sans eau.

Pour en savoir plus se référer à la page 28.

# 1.3 | Menu Paramètres



**Écran 1/14**  
Cet écran permet de créer un cycle personnalisé avec le choix de la durée, de la température et d'une icône.

Vous pouvez créer jusqu'à 4 cycles personnalisés.

Pour en savoir plus, se référer à la page 44. ou à notre site Internet

Scannez le QR code pour accéder à notre site Internet



**Écran 6/14**  
Cet écran permet d'ajouter une image personnalisée au démarrage de votre Bob ou lors d'un cycle.

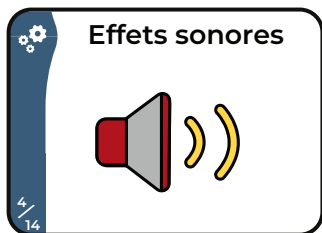
Fonctionnalité débloquée avec Bob+  
Pour en savoir plus, se référer à la page 55.



**Écran 2/14**  
Cet écran permet de supprimer un cycle personnalisé.

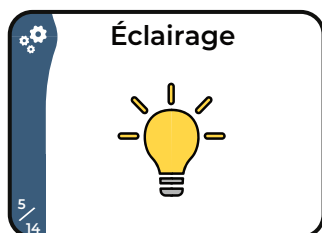


**Écran 3/14**  
Cet écran permet de choisir un cycle favori qui sera affiché en premier sur le carrousel principal.



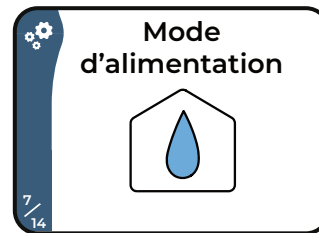
**Écran 4/14**  
Le choix de la sonnerie est une fonctionnalité débloquée avec Bob+

Pour en savoir plus, se référer à la page 56.

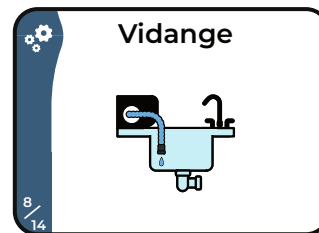


**Écran 5/14**  
Le choix de l'éclairage est une fonctionnalité débloquée avec Bob+

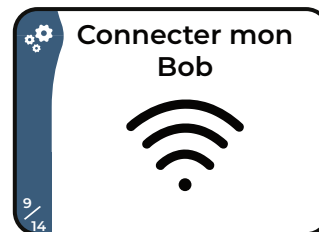
Pour en savoir plus, se référer à la page 56.



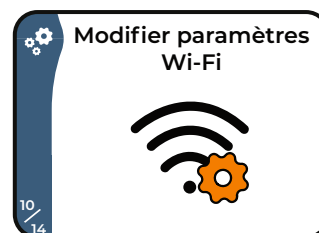
**Écran 7/14**  
Cet écran permet de choisir votre mode d'alimentation en eau (pour plus d'explications se référer à la page 5)



**Écran 8/14**  
Cet écran permet d'effectuer une vidange complète de votre Bob (cuve, réservoir, canalisations).  
À faire impérativement lorsque vous n'avez pas utilisé Bob depuis plusieurs semaines ou bien en cas de gel.



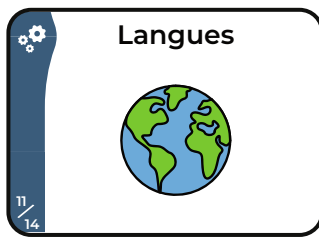
**Écran 9/14**  
Cet écran permet de connecter votre Bob à son compte Daan Tech via Wi-Fi (pour plus d'explication se référer à la page 52)



**Écran 10/14**  
Cet écran vous permet de modifier les paramètres de connexion Wi-Fi. Par exemple dans le cas d'un déménagement ou changement d'opérateur Internet.

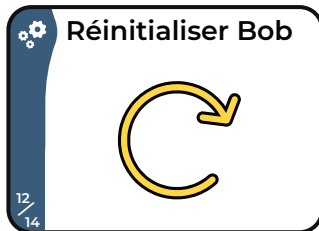


# 1.5 | Menu Bob.cassette



## Écran 11/14

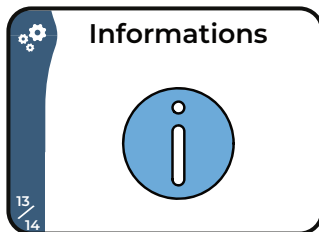
Cet écran permet de choisir la langue par défaut de votre Bob.



## Écran 12/14

Cet écran permet de supprimer toutes les données de votre Bob et de remettre les paramètres d'usine.

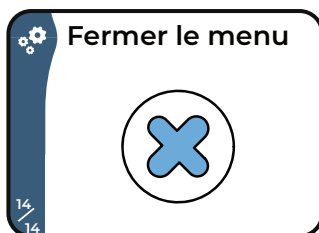
Attention : cette action est irréversible.



## Écran 13/14

Dans ce menu vous pouvez :

- Voir vos économies d'eau réalisées depuis le lancement de votre premier cycle avec Bob.
- Afficher votre version du système d'exploitation développé par Daan Tech pour Bob : Bob OS. Ainsi que l'identifiant unique MAC de votre Bob (pour le synchroniser à votre compte Daan Tech)
- Afficher un QR-code pour accéder à la page Internet avec la notice d'utilisation de Bob en PDF.



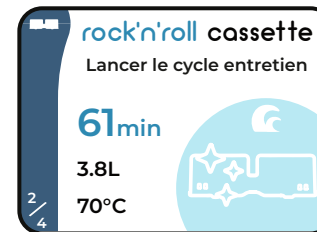
## Écran 14/14

Cet écran permet de fermer le menu paramètres et revenir à l'écran d'accueil du carrousel principal.



## Écran 1/4

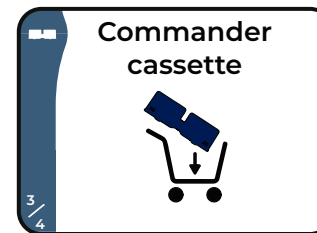
Cet écran affiche le nombre de cycle restants dans votre pop cassette ainsi que votre statut Bob+



## Écran 2/4

Cet écran permet de lancer un cycle entretien avec une rock'n'roll cassette.

Pour en savoir plus se référer à la page 64.



## Écran 3/4

Cet écran permet de commander une nouvelle cassette. Vous avez le choix entre commander :

- 1 pop cassette
- 1 rock'n'roll cassette
- 1 compilation pop/rock avec 3 pop cassettes et 1 rock'n'roll cassette

Si votre Bob est connecté à votre compte Daan Tech vous pouvez commander une cassette en 1 clic.

Pour plus d'informations, se référer à la page 49.

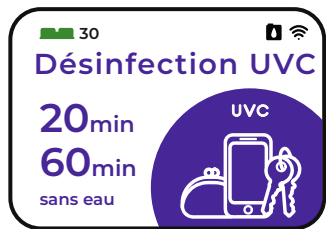
Si votre Bob n'est pas connecté, vous pouvez flasher le QR code qui s'affiche sur l'écran pour commander une cassette directement depuis notre site Internet.



## Écran 4/4

Cet écran permet de fermer le menu Bob cassette et revenir au carrousel principal

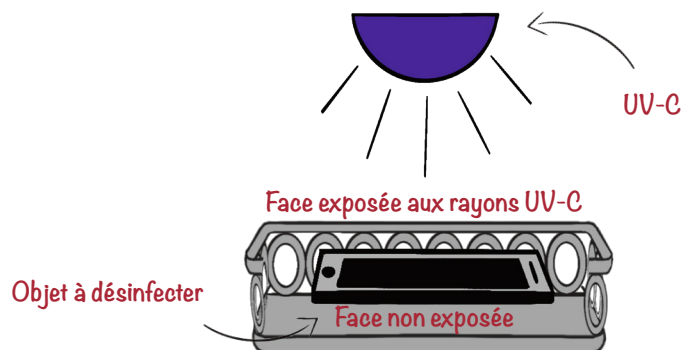
## 1.6 | Cycle Bob. ultraviolet



Si et seulement si vous avez ajouté l'option **Bob. ultraviolet** lors de votre achat de Bob, vous avez accès à cet écran supplémentaire.

### Comment ça marche ?

Ouvrez Bob et installez vos objets à désinfecter dans le panier. Seules les faces exposées aux rayons ultraviolets type C seront désinfectées. Si vos objets ont des formes complexes, vous devez lancer plusieurs cycles d'affilée en tournant les objets entre deux cycles afin d'exposer toutes les faces aux UV-C.



**Vous avez le choix entre deux durées : 20 et 60 min.**

Afin d'assurer la sécurité lors de l'utilisation du cycle Désinfection UV-C, Bob coupe automatiquement et instantanément les UV-C en cas d'ouverture de la porte. De plus, le hublot de la porte est chargé d'un additif permettant de filtrer les UV-C et ne laisser passer que la lumière visible.

Le cycle se termine par l'ouverture de la porte et un signal sonore.

Pour en savoir plus sur cette option et la désinfection par UV-C, visitez notre site Internet.

Scannez le QR code pour accéder à notre site Internet



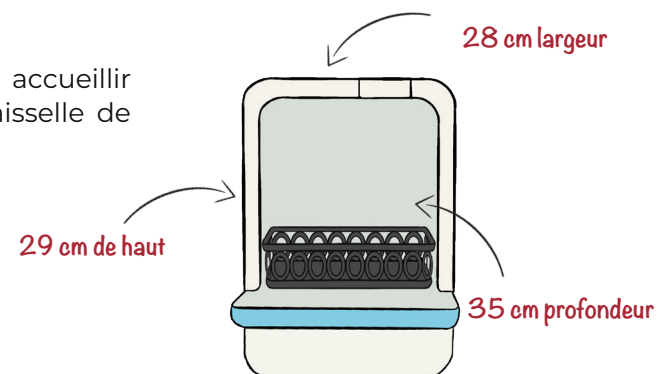
**Bob n'est pas un appareil médical et n'est pas destiné à être utilisé en tant que tel. Daan Tech ne saurait être tenu responsable des conséquences d'un usage inapproprié, par exemple, pour lequel un stérilisateur est requis, laquelle application n'est pas garantie.**

## 2 | CONFIGURATIONS DU PANIER ET SES ACCESSOIRES

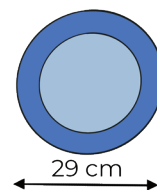
### 2.1 | Taille maximale de la vaisselle acceptée par Bob

**La cuve intérieure de Bob a des dimensions maximales de : 29 cm haut / 28 cm largeur / 35 cm profondeur**

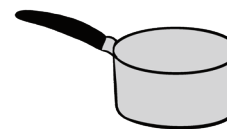
Ultra-compact, Bob peut accueillir de nombreux articles de vaisselle de tailles et formes différentes.



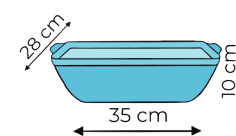
Quelques exemples d'éléments qui entrent dans Bob



Assiettes jusqu'à 29cm de diamètre.



Casseroles, poêles, etc...



Plats à gratins 35cm de long x 28cm de large x 10cm de haut



Biberons, carafes, gourdes, etc...

*i* Privilégiez les casseroles et poêles avec manche amovible pour gagner en place !

## 2.2 | Recommandations de la disposition de la vaisselle dans le panier

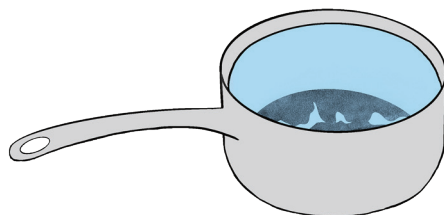
### Le panier modulable de Bob s'adapte à toutes les situations

Avant de placer votre vaisselle et de lancer un cycle, voici **quelques bonnes pratiques et précautions à retenir** :

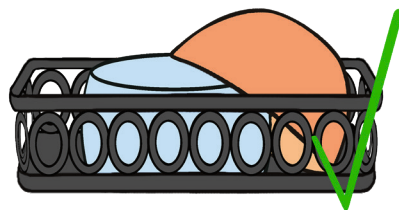
1. **Enlever les résidus alimentaires volumineux**, car ils pourraient boucher le filtre ou endommager la pompe de lavage.



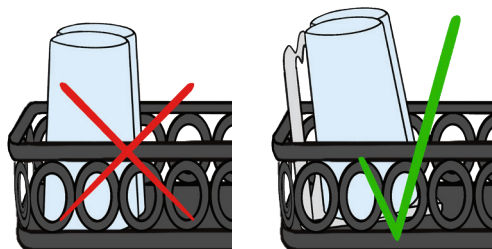
2. **Faire tremper les poêles et les casseroles** au fond desquelles il y a **des restes brûlés** avant de les mettre dans les paniers.



3. Veillez à ce que votre vaisselle, notamment **les articles légers** tels que des récipients en plastique, soit **solidement positionnée afin qu'elle ne puisse pas se renverser ni bloquer la rotation du bras de lavage pendant le cycle**.

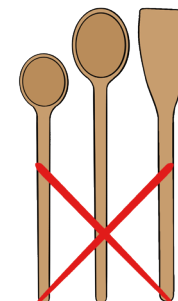
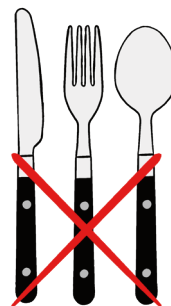


4. Chargez **les articles creux** comme les poêles, les tasses et les verres etc. **ouverture vers le bas et inclinés sur les accessoires du panier de façon à éviter les rétentions d'eau**.



Certains articles ne peuvent pas être lavés dans un lave-vaisselle :

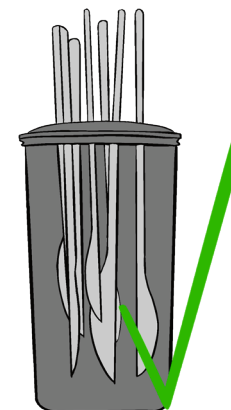
- Les couverts et vaisselle comportant des parties collées ou soudées qui ne résistent pas à la chaleur.
- Les articles en cuivre, étain, cristal, acier, aluminium, zinc, or susceptibles de rouiller, bois, fibres synthétiques et plastique ne résistant pas à la chaleur.
- Les couverts avec manches en bois, en corne, en porcelaine ou en nacre.



Les articles qui peuvent être lavés dans un lave-vaisselle sont très régulièrement marqués par l'un de ces symboles.



**Les couteaux et autres ustensiles à lame longue** constituent un danger s'ils sont rangés pointe vers le haut. **Rangez-les avec leur pointe orientée vers le bas !**



**Attention : ne lancez jamais un cycle sans panier principal**

## 2.3 | Configuration du panier selon l'usage

**En fonction de votre vaisselle, adaptez les accessoires que vous utilisez pour vous simplifier la vie et garantir une performance de lavage optimale.**

Voici quelques exemples de configurations de panier avec ses accessoires selon les moments de la journée :



### PETIT DEJEUNER (2 pers)

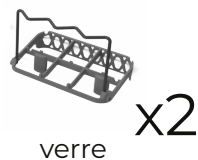
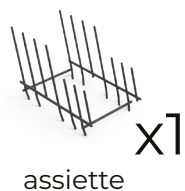
- 2 petites assiettes
- 2 bols
- 2 couteaux
- 2 petites cuillères
- 1 grande cuillère
- 2 verres
- 2 tasses

### Cycle préconisé

Express - 20 min - 2,9L d'eau

### Type de saleté

Peu sale et non séchée / sucre, graisse, chocolat, lactose, théine



### DEJEUNER (1 pers)

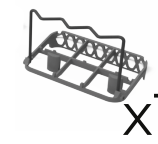
- 1 grande assiette
- 1 saladier
- 1 couteau
- 1 fourchette
- 1 petite cuillère
- 1 verre
- 1 tasse
- 1 casserole

### Cycle préconisé

Quotidien - 50 min - 3,8L d'eau

### Type de saleté

Sale et non séchée / gluten, fibre de légumes...





### APRES-MIDI

(atelier pâtisserie en groupe)

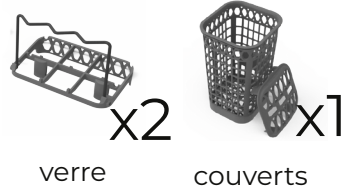
- 1 saladier
- 2 bols
- 1 fouet
- 4 grandes cuillères
- 2 grands couteaux

### Cycle préconisé

Express - 20 min - 2,9L d'eau

### Type de saleté

Sale et non séchée



### AU MOMENT DE CUISINER LE DÎNER

(2 pers)

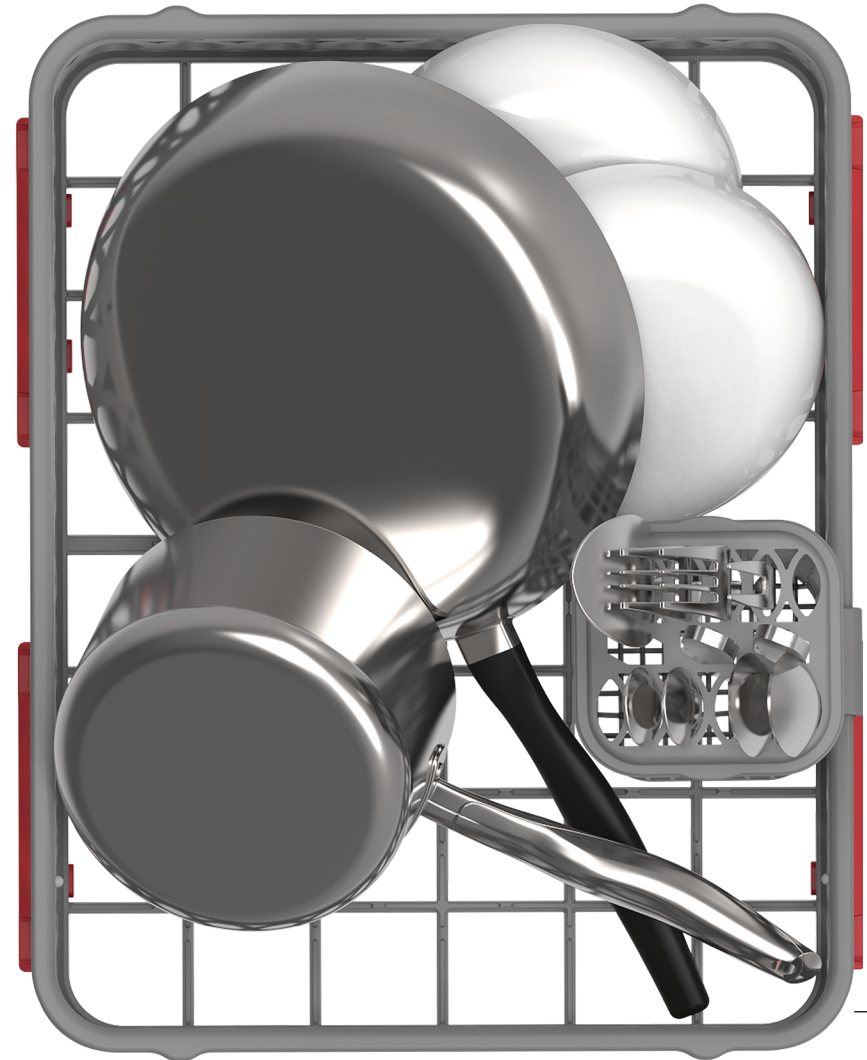
- 2 bols
- 1 casserole
- 1 poêle
- 2 couteaux
- 2 grandes cuillères

### Cycle préconisé

Quotidien - 50 min - 3,8L d'eau

### Type de saleté

Sale et non séchée / sauce tomate, gluten, etc.





## DÎNER AVEC INVITÉS

(4 pers)

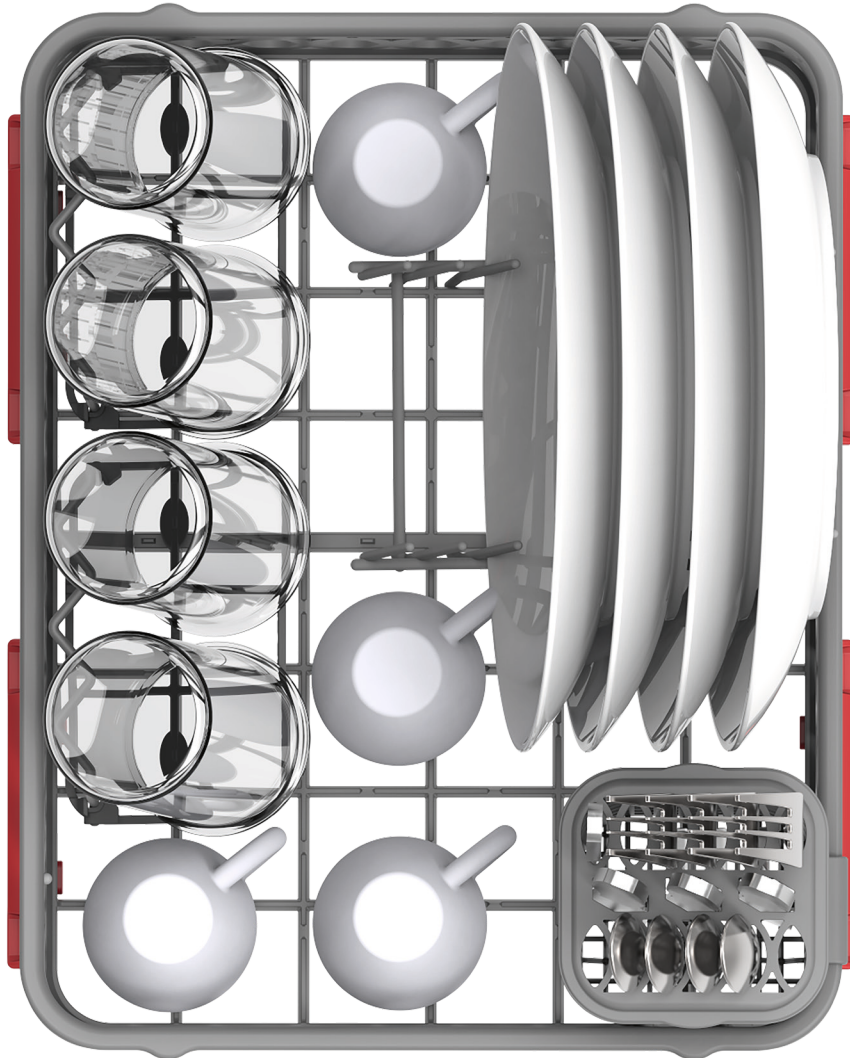
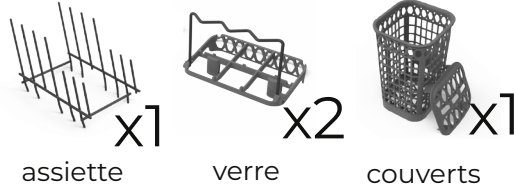
- 4 grandes assiettes
- 4 couteaux
- 4 fourchettes
- 4 petites cuillères
- 4 verres
- 4 tasses

## Cycle préconisé

Intensif - 90 min - 3,8L d'eau

## Type de saleté

Sale et séchée / gluten, fibre de légumes, alcool, etc.



## SOIRÉE

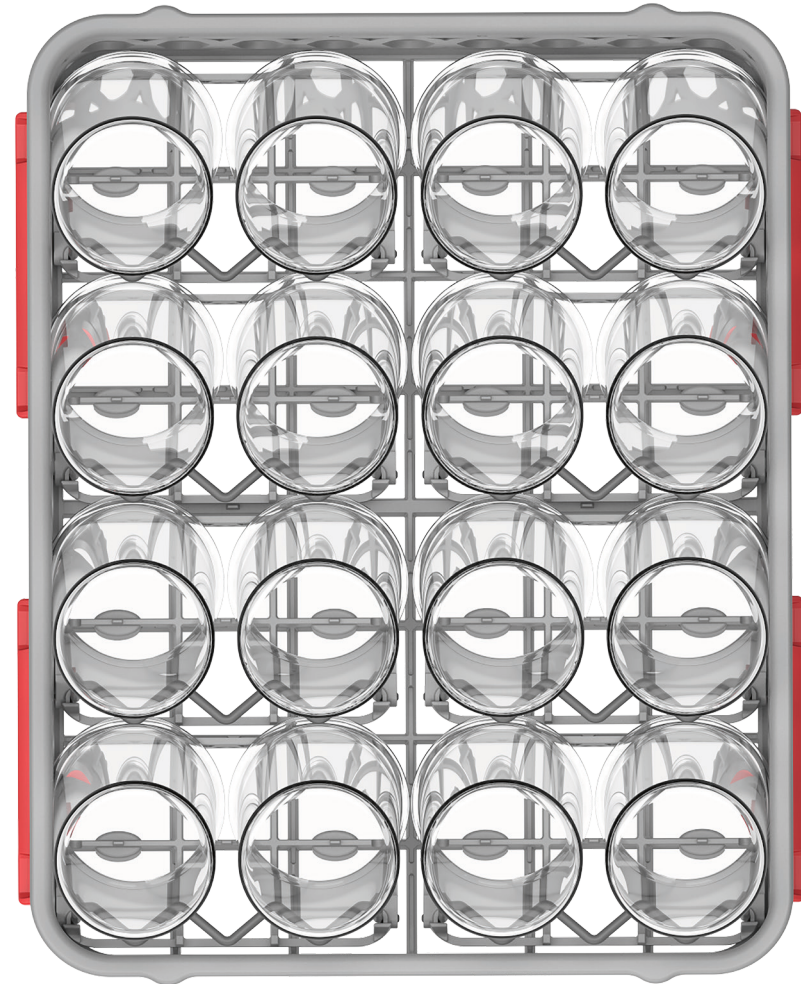
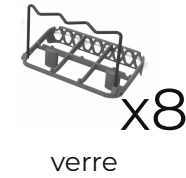
- De 12 à 16 verres par cycle, en fonction du diamètre du verre.

## Cycle préconisé

Verres - 15 min - 1,9L d'eau

## Type de saleté

Peu sale et non séchée



À vous de jouer ! Imaginez la ou les configurations les plus adaptées à votre quotidien ! Pour en savoir plus sur la façon de positionner les accessoires panier, référez-vous à la page 16.

## Configuration du panier selon les normes européennes :

### CYCLE NORMALISÉ 2 COUVERTS

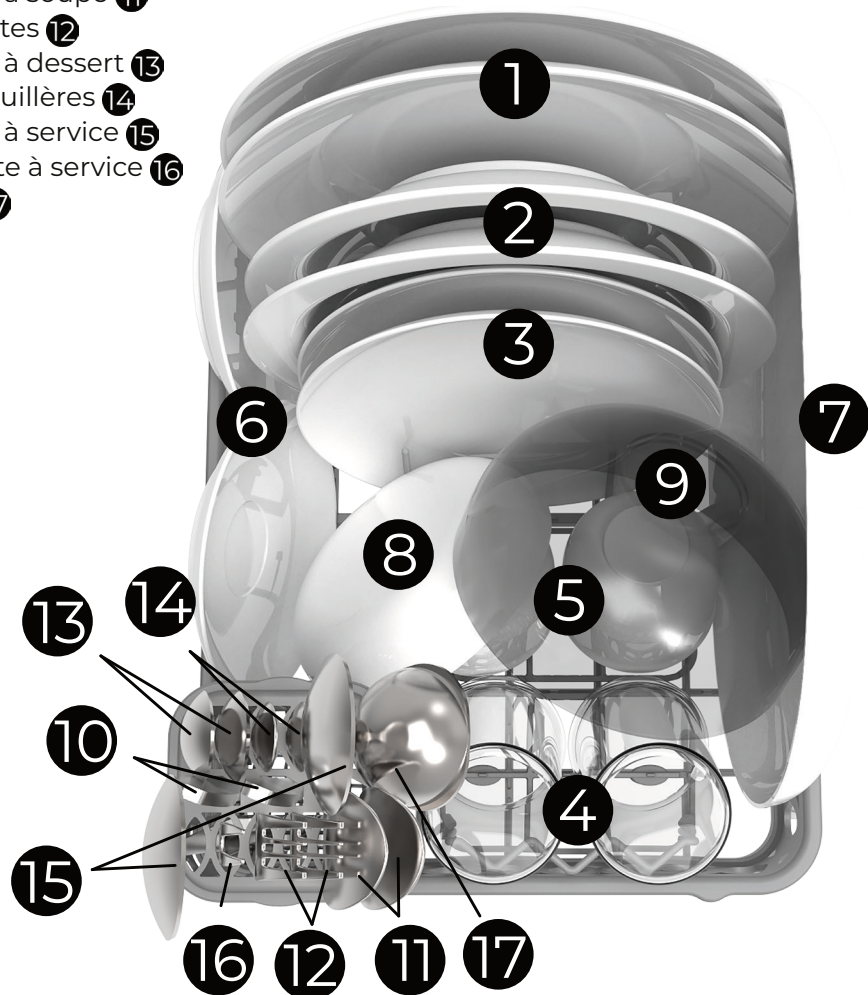
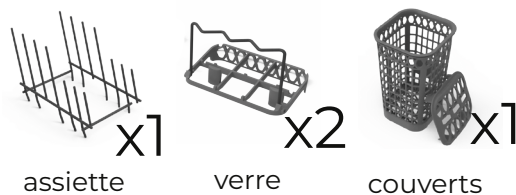
- 2 grandes assiettes ①
- 2 assiettes creuses ②
- 2 assiettes à dessert ③
- 2 verres ④
- 2 tasses ⑤
- 2 soucoupes ⑥
- 1 plat ovale ⑦
- 1 ramequin ⑧
- 1 bol moyen ⑨
- 2 couteaux ⑩
- 2 cuillères à soupe ⑪
- 2 fourchettes ⑫
- 2 cuillères à dessert ⑬
- 2 petites cuillères ⑭
- 2 cuillères à service ⑮
- 1 fourchette à service ⑯
- 1 louche ⑰

### Cycle préconisé

ECO - 90 min - 3,8L d'eau.

### Type de saleté

Sale et séchée / oeufs, flocons d'avoine, lait, thé, margarine, épinards.

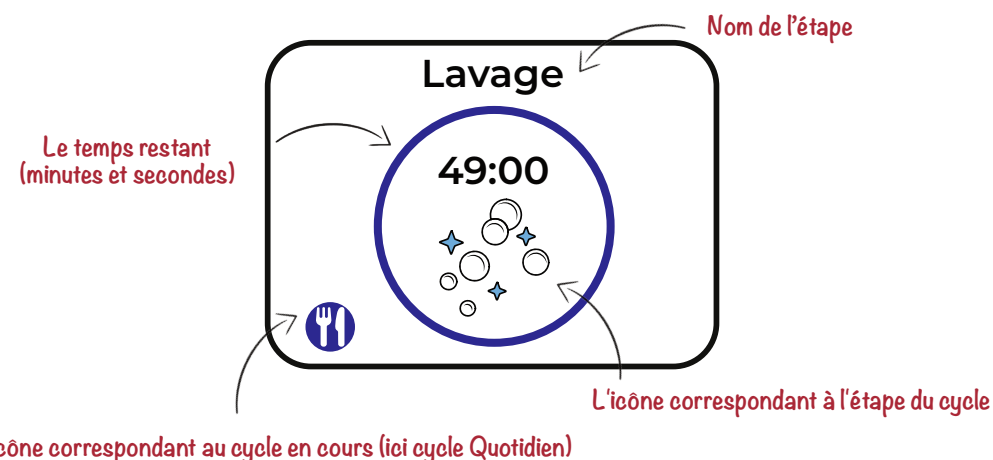


## 3 | CYCLES DE LAVAGE

### 3.1 | Fonctionnement d'un cycle de Bob

**Lors d'un cycle, plusieurs étapes s'enchaînent. L'écran "Cycle en cours" vous permet de suivre l'évolution du cycle.**

Vous pouvez observer plusieurs informations sur l'écran :



### Avant le cycle

- **Vérifiez que votre vaisselle est bien positionnée** dans le panier selon les recommandations page 30.
- **Fermez la porte.** Attention, le cycle de lavage ne pourra pas démarrer si la porte est ouverte ou si elle est mal fermée.
- **Vérifiez qu'une cassette (même vide) est bien insérée** dans la trappe Bob. C'est la clé de démarrage de Bob, sans cassette le cycle ne se lance pas.
- **Choisissez le cycle le plus adapté** à votre vaisselle et aux types de salissures à laver.
- **Lancez le cycle** depuis l'interface couleur de Bob (voir page 22).
- **Si vous êtes en mode d'alimentation en eau "Réservoir intégré" :** remplissez le réservoir jusqu'au BIP SONORE.

## Vidange en cours



Vérifier votre tuyau d'évacuation d'eau



Attention : Vérifiez que le tuyau de vidange est correctement positionné vers une évacuation d'eau durant toute la durée du cycle. Plusieurs vidange seront effectuées pendant le cycle.

C'est parti ! Le cycle est lancé !

## Pendant le cycle

### Arrêter le cycle en cours



#### Cycle en pause

Reprendre le cycle ?



- Appuyez sur le bouton central (▶) pour mettre le cycle en pause.
- Sélectionnez (X) pour arrêter le cycle et déclencher une vidange.
- Vous serez alors renvoyé vers l'écran d'accueil du carrousel principal.

### Ajouter de la vaisselle supplémentaire en cours de cycle



#### Cycle en pause

Reprendre le cycle ?



- Appuyez sur le bouton central (▶) pour mettre le cycle en pause.
- Ouvrez la porte en faisant attention à éviter la vapeur brûlante
- Mettez la vaisselle supplémentaire dans le panier
- Refermez la porte.
- Sélectionnez (✓) pour reprendre le cycle



**Attention** : Si vous souhaitez arrêter le cycle ou ajouter de la vaisselle pendant un cycle en cours, il est impératif de mettre le cycle en pause en appuyant sur le bouton central.

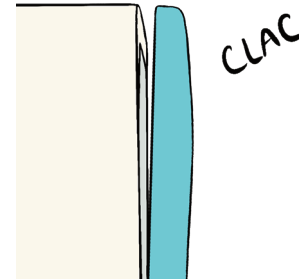
## À la fin du cycle

### Séchage en cours

Attendre le bip sonore pour la fin du cycle



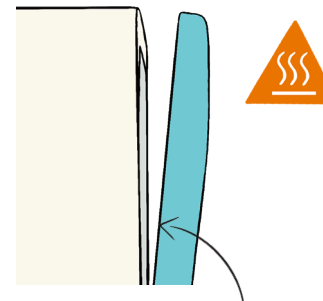
Lorsque le minuteur est proche de zéro un écran "Séchage en cours" est affiché.



Au même moment, la porte de Bob s'ouvre automatiquement et reste entrouverte à 10 degrés.



**Attention** au dégagement de vapeur chaude à la fin du cycle



Selon le cycle et pendant plusieurs minutes, un séchage naturel qui ne consomme pas d'énergie a lieu.

Le cycle n'est pas terminé car le séchage est en cours mais vous pouvez quand même ouvrir la porte pour récupérer votre vaisselle.



**Attention** à ne pas vous brûler : Certains éléments de votre vaisselle peuvent être très chauds juste après l'ouverture automatique de la porte.

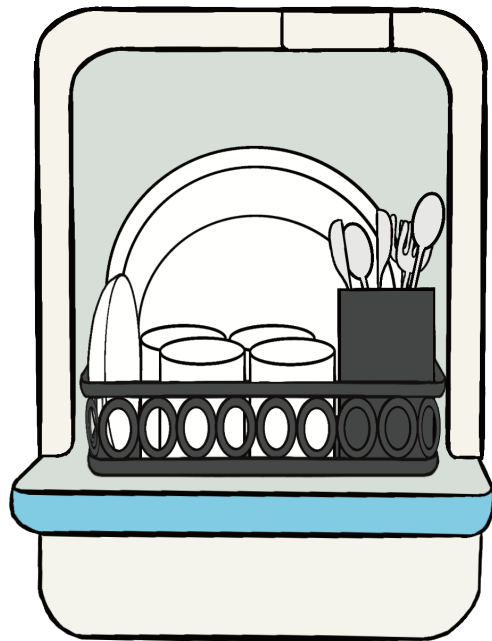
*Si vous décidez de récupérer votre vaisselle avant le séchage complet, quelques gouttes d'eau pourront être présentes sur votre vaisselle.*

La fin du cycle est signalé par un BIP SONORE (hors option "Muet" dans Paramètres) et la mise en veille de Bob.

À la fin du cycle, gardez la porte ouverte pour éviter la création d'odeurs. Cela réduit aussi la consommation d'énergie en veille.



## 3.2 | Cycles standards



**Bob propose différents cycles adaptés à différents usages :** moment de la journée, type de vaisselle, degré de saleté, temps et température. Laissez-vous guider par le tableau ci-contre pour bien comprendre quel cycle utiliser et à quel moment.

NOM DU CYCLE					
Verre	Express	Quotidien	Intensif	Économique	Entretien
DURÉE (MIN)*					
15 min	20 min	50 min	91 min	90 min	61 min
CONSOMMATION EAU (L)					
1.9 L	2.9 L	3.8 L	3.8 L	3.8 L	3.8 L
DEGRÉ DE SALETÉ					
**	**	***	****	****	
verre et tasse non séchée	peu sale et non séchée	sale et non séchée	sale et séchée	sale et séchée	
EXEMPLES USAGE					
après une pause café ou dégustation de vin	petit déjeuner	repas midi ou soir	aliments cuits directement dans les assiettes suite préparation repas	repas midi ou soir	tous les 90 cycles
DESCRIPTION DE CYCLE ET TEMPÉRATURE (T°C)					
lavage 65°C	lavage 70°C	pré-lavage 65°C	pré-lavage 68°C	lavage 60°C	pré-lavage 65°C
rinçage froid	rinçage froid	lavage 40°C	lavage 40°C	rinçage froid	65°C
rinçage chaud 65°C	rinçage chaud 65°C	rinçage froid	rinçage froid	rinçage chaud 60°C	lavage 50°C
séchage 70°C	séchage 65°C	rinçage chaud 65°C	rinçage chaud 65°C	séchage 60°C	1er rinçage 50°C
		séchage 65°C:	séchage 70°C		rinçage chaud 65°C
					séchage 72°C
CONSOMMATION ÉNERGIE (KWH)					
0,23 kwh	0,26 kwh	0,35 kwh	0,48 kwh	0,35 kwh	0,41 kwh

\*(hors temps de séchage)

## 3.3 | Création et suppression d'un cycle personnalisé

**Bob vous permet de créer vos propres cycles pour s'adapter à vos besoins et optimiser le lavage selon votre vaisselle.**

Quelques notions de base de la création d'un cycle personnalisé :

Lors de la **création d'un cycle**, vous avez **3 paramètres à choisir** :

- La durée du cycle (hors séchage)
- La température maximale atteinte lors du cycle
- Une icône pour illustrer votre cycle personnalisé

Vous pouvez par exemple créer un cycle de 40 minutes à 60°C pour vos plats spécifiques.

Si vous avez de la vaisselle fragile, privilégiez un temps long (autour de 90 minutes) mais une température moins élevée (par exemple 50°C).

Si 20 minutes ne vous convient pas, ajoutez du temps.

À vous d'imaginer le cycle qui vous correspond le mieux.



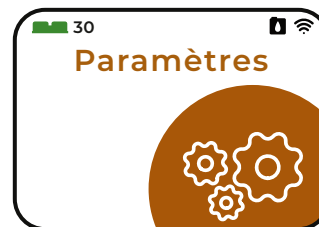
Vous pouvez **créer jusqu'à 4 cycles personnalisés**. Un fois le plafond maximal atteint, vous devrez supprimer un cycle (depuis l'écran Paramètres > Supprimer un cycle) pour en créer un nouveau.

**Daan Tech ne peut s'engager sur la performance de lavage d'un cycle personnalisé.**

### Renommer vos cycles personnalisés

Si votre Bob est connecté en Wi-Fi et lié à votre compte Daan Tech, vous pouvez modifier le nom de vos cycles personnalisés depuis l'onglet "Gérer mon Bob"

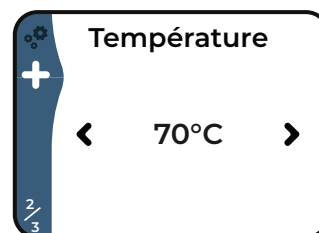
## Comment créer un cycle personnalisé ?



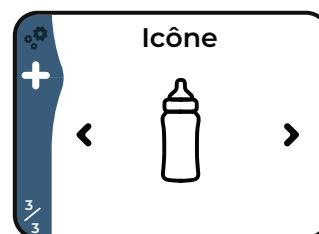
- Depuis le menu "Paramètres", sélectionnez l'écran "Ajouter un cycle".



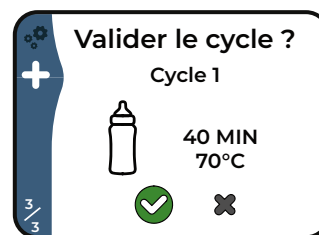
- Utilisez les boutons ⏪ et ⏩ pour choisir la durée de 10 à 120 minutes.
- Une fois choisie, validez la durée avec le bouton central.



- Utilisez les boutons ⏪ et ⏩ pour choisir la température de 30°C à 70°C.
- Une fois choisie, validez la température avec le bouton central.



- Utilisez les boutons ⏪ et ⏩ pour choisir une icône qui illustre votre cycle.
- Prenez votre temps, il y a 12 choix d'icône possible !
- Une fois choisie, validez l'icône avec le bouton central.



- Une fois que les 3 paramètres sont sélectionnés, vous arrivez sur l'écran final de validation du cycle personnalisé.
- Sélectionnez  pour créer le cycle.
- Sélectionnez  pour annuler la création du cycle et revenir à l'écran Créer un cycle



En cas de fausse manipulation : **si vous avez choisi un paramètre qui n'était pas celui désiré, il n'est pas possible de revenir en arrière**. Vous devez alors continuer toutes les étapes de création d'un cycle, et sur l'écran final de validation sélectionner . Vous pourrez alors recommencer la création d'un nouveau cycle.

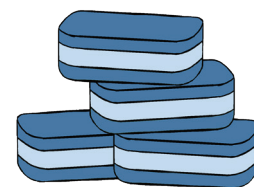
# 4 | Bob.cassette ET DISTRIBUTION DE PRODUITS DE LAVAGE

## Le concept

Pour garantir une qualité de lavage optimale, **l'utilisation de produits de lavage et rinçage spécial lave-vaisselle est obligatoire !**

Plusieurs produits doivent être utilisés :

- Un **produit spécifique** lors de l'étape **LAVAGE** pour **décoller les saletés et laver la vaisselle**.
- Un **produit spécifique** lors de l'étape **RINÇAGE** pour **une vaisselle sans traces**.



## Utilisation de tablette :

Les tablettes se dissolvent à des vitesses différentes, elles ne peuvent pas développer leur plein potentiel nettoyant lors d'un cycle court.

Résultats :

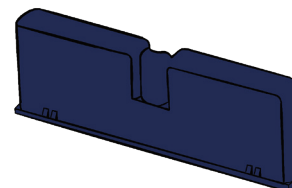
- Qualité de lavage non optimale
- Reste une partie de la tablette au fond de la cuve à la fin du cycle.
- Des micro-billes de plastique sont présentes dans les tablettes des plus grandes marques pour séparer les différents produits chimiques qui la composent, ayant pour conséquence de polluer les eaux usées.

## Utilisation de poudre :

Il est obligatoire de mettre une dose avant chaque cycle. Cela peut être oublié.

Résultats :

- Difficile à doser, souvent plus de produit que nécessaire
- Si oublié, ne lave pas



Aucune solution ne semblait totalement adaptée à Bob.

Afin de simplifier l'utilisation de votre Bob, **Daan Tech a conçu Bob cassette : le système de distribution de produit de lavage pour lave-vaisselle le plus efficace au monde. Il remplace tous les produits utilisés sur un lave-vaisselle traditionnel** et permet de maîtriser l'injection des différents produits de lavage et rinçage au cours d'un cycle.



## Bob cassette n'est pas obligatoire

Si vous n'utilisez pas de Bob cassette, vous devez utiliser un autre détergent pour lave-vaisselle à mettre directement au niveau du hublot de Bob (porte ouverte).

**Attention :** Ne mettez pas de gel, tablette, poudre ou autres liquides dans l'emplacement Bob cassette.



**Utilisez seulement des produits conçus spécifiquement pour lave-vaisselles.** N'utilisez pas de produit pour vaisselle à la main, qui pourraient endommager Bob. **Les produits pour lave-vaisselles sont corrosifs !** Gardez-les hors de la portée des enfants.



Lors de la conception de Bob, Daan Tech a étudié les solutions actuelles pour lave-vaisselles :

## Utilisation d'un gel 3 en 1 lave-vaisselle :

Evacuation du produit de rinçage à la fin de l'étape LAVAGE, donc étape RINÇAGE sans produit.

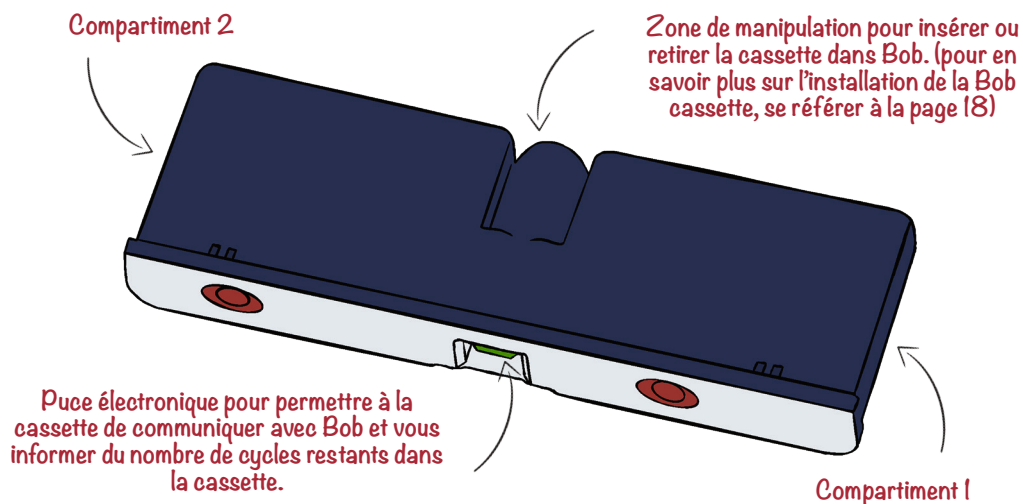
Résultats :

- Reste des traces sur la vaisselle (notamment les verres)
- Accumulation de calcaire après plusieurs cycles qui endommage le lave-vaisselle.
- Bouteille en plastique jetable, à usage unique.



## Les caractéristiques de la Bob cassette.

La bonne dose du bon produit est injectée au bon moment :



Quels sont les avantages de Bob cassette ?

- Vous êtes tranquille !
- Vous n'avez pas besoin d'acheter de sel spécial lave-vaisselle ou de produit de rinçage, tout est inclus dans la Bob cassette.
- Tout est automatique pour une qualité de lavage optimale et garantie par Daan Tech
- Réduction de la quantité de produits utilisés : la bonne dose est injectée au bon moment du cycle
- Réduction de la taille des emballages + moins de produit utilisé = moins de gaspillage et pollution
- Fabrication française dans notre usine, à partir de plastiques recyclés et recyclables

**DAAN POSITIVE CYCLE** : cassette consignée pour lutter contre le plastique à usage unique.

### Où se la procurer ?

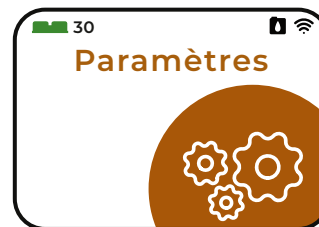
Il existe 3 façons de se procurer une nouvelle Bob cassette :

#### 1 Depuis notre site Internet [www.daan.tech](http://www.daan.tech)

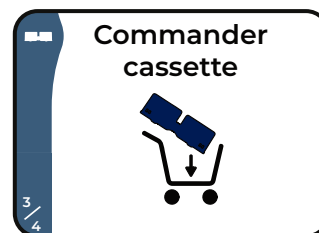
Connectez-vous sur notre site Internet depuis votre smartphone ou ordinateur, ajoutez une ou plusieurs cassettes dans votre panier, finalisez la commande et recevez un colis.

## 2 Commandez une nouvelle cassette en 1 clic directement depuis votre Bob.

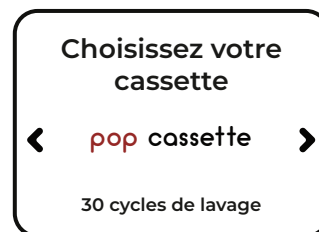
Encore plus pratique si vous avez connecté votre Bob à votre compte Daan Tech via Wi-Fi (pour en savoir plus sur la connexion de Bob, se référer à la page 58).



Depuis le carrousel principal, rendez-vous sur l'écran Bob Cassette



Naviguez jusqu'à l'écran "Commander une cassette"



Choisissez le type de cassette et validez la commande avec le bouton central.

Vous serez **livré directement à l'adresse indiquée** dans votre compte Daan Tech.

## 3 Si vous avez souscrit à Bob+, vous ne serez jamais à court de cassette !

Une nouvelle cassette vous sera automatiquement livrée lorsque votre cassette actuelle est presque vide. Pour en savoir plus se référer à la page 54.

**Attention : Vous ne pouvez pas remplir la Bob cassette vous-même. Vous devez impérativement vous procurer une nouvelle cassette avant de nous renvoyer vos cassettes vides, sinon vous ne pourrez plus lancer de cycle. Bob cassette est la clé de démarrage de votre Bob.**

## Caractéristiques techniques et composition des cassettes

# pop cassette

**POUR VOTRE VAISSELLE : 30 cycles de lavage / pop cassette.**  
Solution spécialement conçue pour Bob le mini lave-vaisselle

### Compartiment 1 : Produit de lavage (contenance 120ml / 30 doses)

Efficace en cycle court. Formule concentrée pour eau douce à eau dure, sans EDTA, sans phosphate sans chlore. Contient des sels minéraux, de puissants agents séquestrants et dispersants : dégraisse et élimine les salissures. (SODIUM HYDROXIDE et ETIDRONIC ACID) Contact alimentaire (arrêté du 08/09/1999 modifié par l'arrêté du 19/12/2013).

UFI : 9AD7-407V-T002-OTTS.

**Composition :** Moins de 5% de : phosphonate et polycarboxylates.

### Compartiment 2 : Produit de lavage et rinçage avec enzymes (contenance 30ml / 30 doses)

Fonction liquide de rinçage et sel inclus. Fait briller, enlève les résidus de gras, nettoie et rafraîchit.

**Composition :** Moins de 5% de : agents de surface non ioniques, polycarbonate, enzymes, benzisothiazolinone, parfums.

# rock'n'roll cassette

**POUR BOB SANS VAISSELLE : 1 cycle / rock'n'roll cassette.**  
Solution spécialement conçue pour Bob le mini lave-vaisselle

### Compartiment 1 : Produit de nettoyage pour Bob (contenance 130ml / 1 dose)

Formule concentrée qui nettoie votre Bob en profondeur et élimine le calcaire pour éviter tout dommage, améliorant ainsi la longévité de votre Bob.

UFI : P7D7-M0JG-G00K-AG7Q

**Composition :** SODIUM HYDROXIDE et ETIDRONIC ACID.

Moins de 5% de : phosphonate et polycarboxylates.

### Compartiment 2 : Produit d'entretien pour Bob (contenance 35ml / 1 dose)

Fonction entretien des canalisations, tuyaux et pompes.

UFI : CM57-N0DW-W00G-D6CR

**Composition :** ACIDE METHANE SULFONIQUE.

Contient : EC 215-185-5 SODIUM HYDROXIDE. Provoque des brûlures de la peau et de graves lésions des yeux. Tenir hors de portée des enfants. En cas d'ingestion : rincer la bouche, ne pas faire vomir. En cas de contact avec la peau : enlever immédiatement tous les vêtements contaminés. rincer la peau à l'eau pendant plusieurs minutes. En cas de contact avec les yeux : rincer avec précaution à l'eau pendant plusieurs minutes. Enlever les lentilles de contact si la victime en porte et si elles peuvent être facilement enlevées, continuer à rincer. Appeler immédiatement un CENTRE ANTIPOISON ou un médecin. Garder à disposition le récipient ou l'étiquette.

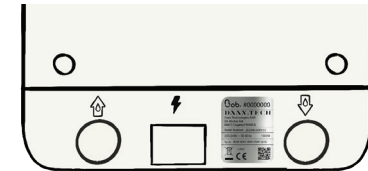


# 5 | GÉRER VOTRE BOB DEPUIS VOTRE ESPACE CLIENT DAAN TECH

## Les identifiants uniques Bob

Tous les Bob possèdent 3 numéros uniques :

- **Un numéro unique de naissance créé lors de la fabrication !** Vous pouvez trouver le numéro de votre Bob **sur l'étiquette à l'arrière de Bob**, sous le format **Bob #000000**
- **Un identifiant logiciel qui permet de lier Bob à votre compte Daan Tech.** Vous pouvez trouver **l'identifiant logiciel** (ou adresse MAC) de votre Bob **lorsque vous connectez Bob en Wi-Fi ou bien dans le menu "Paramètres" > "Informations".** Format **00:00:00:00:00:00**
- **Un numéro de série lié à la semaine de fabrication du Bob.** Format **XXXXXX-XXXXXX**  
Ce numéro doit être utilisé pour enregistrer votre Bob si vous ne l'avez pas acheté sur notre site Internet.



**Identifiant Bob :**  
**00:00:00:00:00:00**  
Connectez vous à votre compte sur [www.daan.tech](http://www.daan.tech) et entrez cet identifiant dans le menu «Gérer mon Bob»

## Comment gérer votre Bob depuis votre compte client Daan Tech ?

Tous les Bobs commandés sur [www.daan.tech](http://www.daan.tech) sont rattachés à un compte client Daan Tech. Si vous avez commandé un Bob, vous pouvez visualiser son profil directement sur le Tableau de bord de votre espace Mon Compte.



Si vous avez commandé plusieurs Bob avec le même compte client Daan Tech, vous pouvez passer d'un Bob à un autre en utilisant le menu déroulant "Changer de Bob". **Attention : chaque option ou service doit être activé indépendamment pour chaque Bob.**

## Transférer la propriété de votre Bob à une autre personne (donation, vente)

Chaque Bob appartient à une personne physique. Si vous avez **commandé un Bob pour un proche ou que vous souhaitez vendre votre Bob, vous devrez impérativement transférer sa propriété au compte utilisateur du futur propriétaire.**

Pour cela :

- Rendez-vous sur la page **"Gérer mon Bob"** depuis votre espace client Daan Tech
- **Sélectionnez le bon Bob que vous voulez transférer** via le menu déroulant "Changer de Bob"
- Cliquez sur le bouton **"Transférer mon Bob"** en bas de page
- Une fenêtre s'ouvre
- **Entrez l'email du futur propriétaire** dans le champ indiqué (Note : **le futur propriétaire doit posséder un compte utilisateur sur www.daan.tech**)
- Entrez le texte **transferer-mon-bob** pour confirmer le transfert puis validez l'action.

**Un email de confirmation vous sera envoyé ainsi qu'au nouveau propriétaire.**

## Connectez Bob en Wi-Fi et liez le à votre compte Daan Tech

**Bob peut se connecter en Wi-Fi et se lier à votre compte Daan Tech** grâce à son numéro d'identifiant unique (pour plus d'informations, voir la page 51).

Si votre Bob n'est pas encore connecté, vous pouvez le connecter depuis l'écran Paramètres > "Connecter mon Bob". Pour le détail des étapes, référez vous au guide d'installation page 12.

**Une fois votre Bob lié à votre compte vous pouvez activer Bob+.**

## 6 | Bob+

### Qu'est ce que Bob+ ?

Bob+, c'est un service sans engagement qui **active le renouvellement automatique de Bob cassette**. C'est l'équivalent d'un abonnement au système de cassette, sauf que vous ne payez que ce que vous consommez.

### Est-ce que je peux activer Bob+ sans le renouvellement automatique de Bob cassette ?

Non, si vous activez Bob+ vous avez forcément l'envoi de nouvelles cassettes lorsque votre cassette actuelle est presque vide.

Bob.	Bob+	Fonctionnalités logicielles
✓	✓	5 cycles de base (Express, Quotidien, Intensif, Verres, Eco)
✓	✓	Création de cycle personnalisé (page 44)
✓	✓	Renommer un cycle personnalisé (page 44)
✓	✓	Choix d'un cycle favori
✓	✓	Connexion Wi-Fi (pages 12 et 52)
✓	✓	Choix de la langue (6 traductions possible)
✓	✓	Choix de l'alimentation en eau
✓	✓	Commande de cassette en un clic depuis Bob. (page 49)
✓	✓	Choix du volume sonore (Muet, Moyen, Fort)
✗	✓	Choix de la sonnerie (au démarrage et fin de cycle) (page 56)
✗	✓	Choix de l'éclairage (page 56)
✗	✓	Ajout possible d'une image personnalisée au démarrage de Bob (page 55)
✗	✓	Obligatoire : renouvellement automatique de votre Bob cassette (page 54)

## Renouvellement automatique de votre Bob.cassette

Vous ne recevrez pas de cassette tous les mois, mais au fur et à mesure de vos besoins.

- Bob+ anticipe le niveau faible de votre cassette actuelle
- Avant que votre cassette ne soit vide, une commande est effectuée automatiquement via Bob+ en lien avec votre compte Daan Tech
- Vous pouvez retrouver vos commandes de cassettes et les factures correspondantes dans votre espace Mon Compte > Mes Commandes sur [www.daan.tech](http://www.daan.tech)

### Choisissez l'offre qui vous correspond

#### Cassette par cassette

Vous recevez une nouvelle pop cassette lorsque votre cassette actuelle est presque vide. Envoi unitaire et adapté selon vos usages.

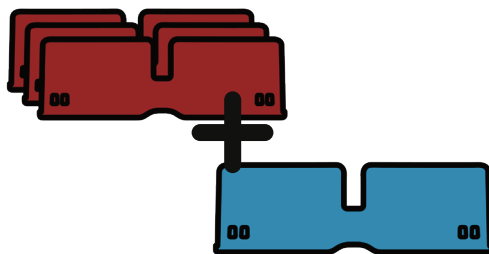


30 cycles de lavage

pop cassette

#### Compilation de 3+1 cassettes

Offre d'achat groupé plus économique, vous recevrez un pack compilation de 3 pop cassette + 1 rock'n'roll cassette offerte tous les 90 cycles.



90 cycles de lavage  
+ 1 cycle de lavage

compilation pop/rock

Votre commande sera directement livrée chez vous. Il vous suffira alors d'échanger votre cassette actuelle lorsqu'elle sera totalement vide avec la nouvelle cassette pleine.

## Ajout possible d'une image personnalisée au démarrage de Bob

Bob+ vous permet de choisir l'image qui sera affichée au démarrage de votre Bob

**Côté site Internet** (Mon Compte Daan Tech)

- **Connectez-vous à votre compte Daan Tech** via smartphone ou ordinateur
- Cliquez sur **"Gérer mon Bob"**
- **Depuis l'encart "Image personnalisée"**, cliquez sur le **bouton "Parcourir"** puis **sélectionnez l'image** que vous voulez télécharger sur votre Bob



Format accepté: JPEG. La résolution recommandée est de 320x240 pixels. Il n'y a pas de limite à la résolution et à la taille du fichier mais l'image sera traitée par nos serveurs pour être optimisée pour l'affichage Bob.

**Côté Bob**

- **Une fois l'image téléchargée** depuis votre compte Daan Tech, **redémarrez votre Bob (débranchez puis rebranchez la prise secteur)**



- Naviguez jusqu'au **Menu Paramètres puis "Personnaliser image"**
- Un aperçu de votre image est disponible sur le premier écran.
- Naviguez jusqu'au menu "Mode d'affichage".
- Vous avez alors 3 choix :

1. Ne pas afficher votre image
2. Afficher votre image seulement au démarrage de Bob
3. Afficher votre image au démarrage de Bob et lors des cycles de lavage.

## Choix de la sonnerie et effets sonores (au démarrage et fin de cycle)

Bob+ vous permet de choisir les sonneries de votre Bob :

- Au démarrage
- A la fin d'un cycle

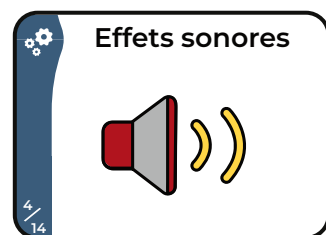
Côté site Internet (Mon Compte Daan Tech)

- Depuis la page "Gérer mon Bob" de votre espace Mon Compte Daan Tech, vous pouvez écouter la liste des sonneries disponibles.



Les modifications de sonneries et effets sonores ne se font que depuis l'interface Bob.

Côté Bob



- Naviguez jusqu'au **Menu Paramètres puis "Effet sonore"** pour accéder à cette fonctionnalité.



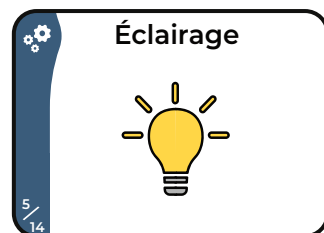
Sans Bob+, vous pouvez quand même modifier le volume sonore entre : Muet, Moyen et Fort.

## Choix de l'éclairage

Bob+ vous permet de sélectionner l'éclairage à l'intérieur de votre Bob :

Éclairage blanc (de base), bleu, vert, cyan, rouge, magenta, jaune, pas d'éclairage (LED éteintes).

Côté Bob

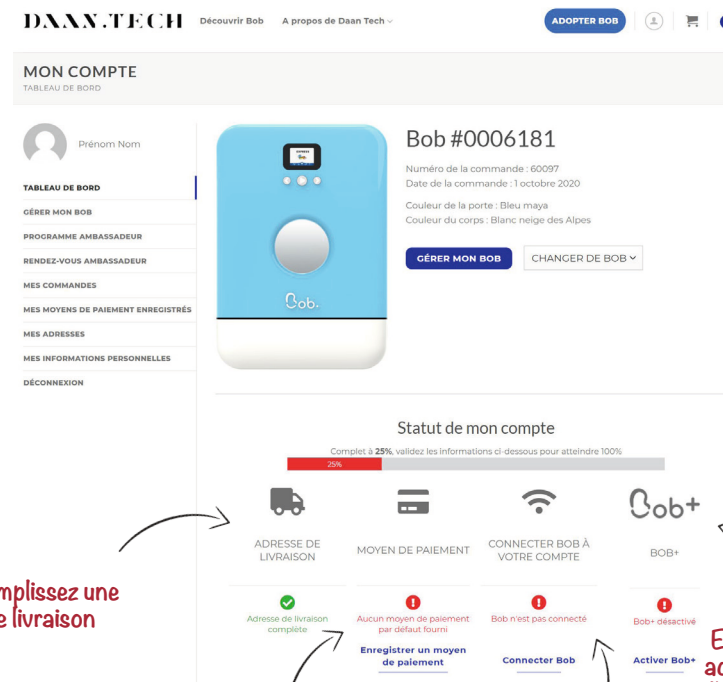


- Naviguez jusqu'au **Menu Paramètres puis "Éclairage"** pour accéder à cette fonctionnalité.

## Comment activer Bob+

L'activation de Bob+ se fait uniquement depuis votre espace Mon Compte sur [www.daan.tech](http://www.daan.tech)

Pour activer Bob+, vous devez remplir les 3 premières étapes de votre "Tableau de bord"



Etape 1 : Remplissez une adresse de livraison

Etape 2 : Enregistrez une carte de paiement  
(Pour l'enregistrement d'un nouveau moyen de paiement, un paiement fictif de 1€ vous sera demandé, celui-ci ne vous sera pas débité.)

Etape 3 : Connectez votre Bob en Wi-Fi

Enfin, vous pouvez activer Bob+ depuis l'onglet "Gérer mon Bob"



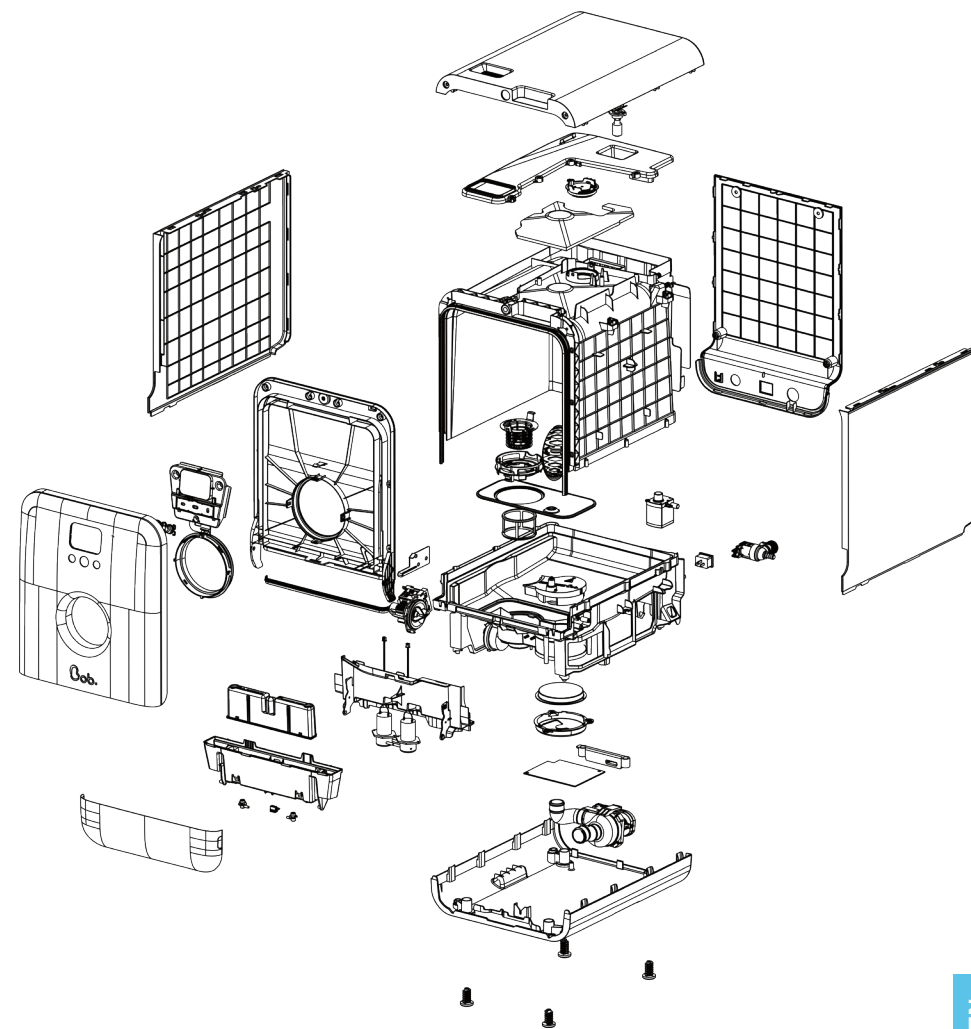
Le service Bob+ est sans engagement, vous pouvez le désactiver à tout moment depuis le bas de la page "Gérer Mon Bob"



# GUIDE RAPIDE D'ENTRETIEN

# 3

## DESCRIPTIF DU PRODUIT



**Bob est un produit conçu pour durer au moins 10 ans avec un entretien régulier et rigoureux.**

Pour **garantir la meilleure longévité de votre Bob**, suivez les **recommandations** indiquées dans ce guide d'entretien.

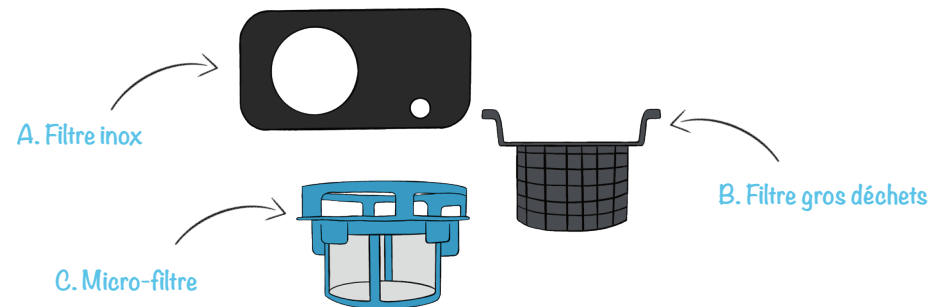
Si vous rencontrez un problème et que vous avez besoin d'aide, référez vous à la page 73.

Tâches	Périodicité	Matériel
Filtres	Après chaque lavage	Eau
	1 fois par semaine ou tous les 10 cycles	Eau Brosse à poils souples
Disque chauffant	1 fois par mois ou tous les 30 cycles	Éponge non abrasive Produit dégraissant
Canalisation et cuve intérieure	Tous les 3 mois ou 90 cycles	Utilisez une Bob rock'n'roll cassette pour nettoyer en profondeur votre Bob. Pour tout savoir, référez-vous à la page 64.
Capotage, écran et bouton	En fonction des saletés présentes sur votre Bob.	Chiffon humide

**!**  
Débranchez toujours l'appareil avant de le nettoyer.

# 1 | FILTRES

Le système de filtration de Bob conçu par Daan Tech est composé de 3 niveaux de filtration



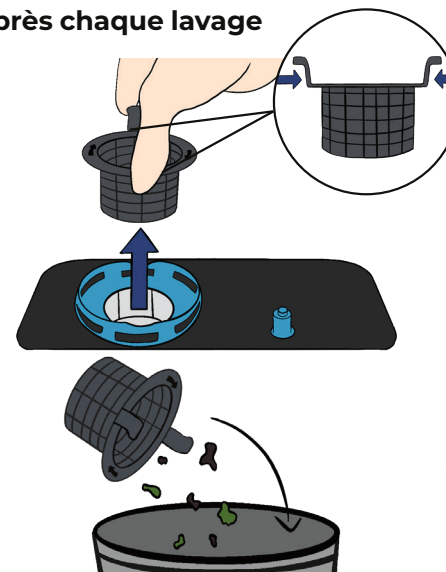
**A. Filtre inox : Première filtration des saletés et particules d'aliments** à l'aide d'une grille inox perforée. Ce premier niveau de filtration laisse passer l'eau tout en dirigeant les saletés vers le deuxième niveau de filtration.

**B. Filtre gros déchets : Deuxième filtration et récupération des gros déchets.** Les gros morceaux d'aliments ou autres matières sont emprisonnés dans ce filtre gros déchets.

**C. Micro-filtre : Troisième niveau de filtration des particules fines** grâce à un micro-filtre de 120 microns.

## Entretien des filtres

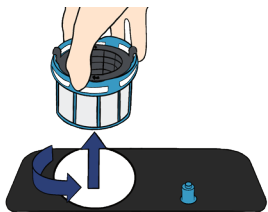
Après chaque lavage



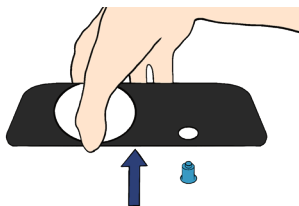
Récupérez le filtre gros déchets d'une main à l'aide des ses **deux** pattes de préhension.

Jetez les déchets à la poubelle, passez le filtre gros déchets **sous** l'eau claire et remettez en place.

1 fois par semaine ou tous les 10 cycles



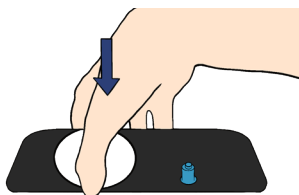
Tournez le **Micro-filtre** dans le sens contraire des aiguilles d'une montre pour déverrouiller l'ensemble Micro-filtre / Filtre gros déchets.



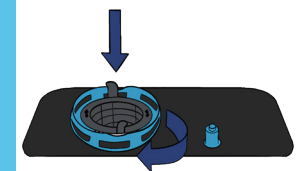
Récupérez aussi le filtre inox.



Rincez les 3 filtres sous l'eau courante du robinet à l'aide d'une **brosse à poils souples**.



Remplacez le filtre inox.



Remplacez l'ensemble **Micro-filtre / Filtre gros déchets** en le tournant dans le sens des aiguilles d'une montre jusqu'à ce qu'il se verrouille en position.



**ATTENTION : Ne lancez jamais de cycle sans les filtres.**

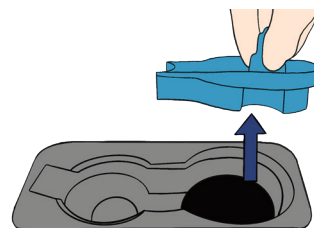
Si votre micro-filtre est percé, merci de contacter le service après-vente Daan Tech à la page 73.

## 2 | DISQUE CHAUFFANT

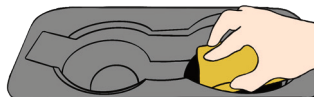
Le disque chauffant doit faire l'objet d'un nettoyage rigoureux pour éviter son encrassement et la réduction des performances de lavage.

1 fois par mois ou tous les 30 cycles

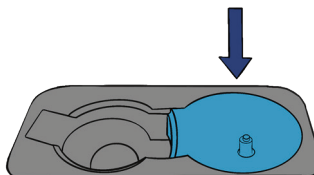
Pour accéder au disque chauffant, retirez l'ensemble filtration (voir page 62).



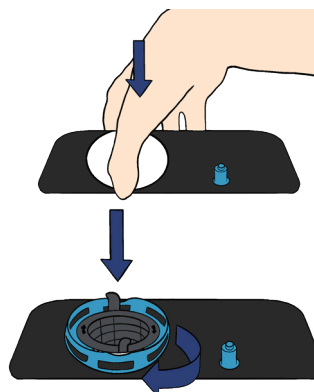
Retirez ensuite la pièce de protection du disque chauffant et la nettoyez.



Vous avez alors accès au disque chauffant, nettoyez le avec une **éponge non abrasive** pour ne pas rayer le revêtement anti-adhésif



Remettez en place la pièce de protection.

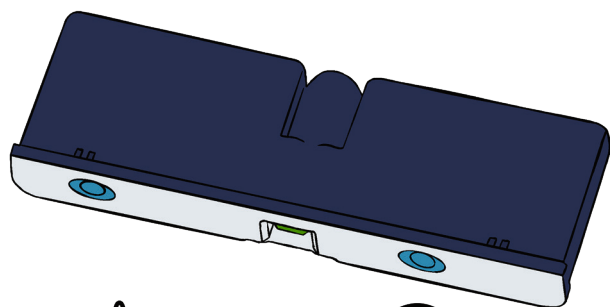
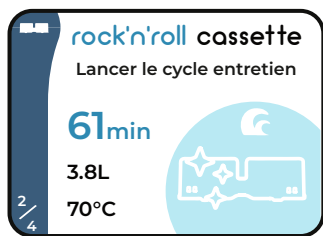


Remettez en place le système ensemble filtration.

# 3 | CANALISATION

1 fois tous les 3 mois ou 90 cycles

## rock'n'roll cassette



**Cycle sans vaisselle**  
Nettoie et rafraîchit  
votre Bob




**Pouvoir dégraissant**  
Élimine le calcaire



**Cassette  
consignée** Solution  
éco-responsable

### Comment ça marche?

1. Retirez toute la vaisselle à l'intérieur de Bob mais laissez les filtres et le panier.
2. Insérez la rock'n'roll cassette dans votre Bob
3. Allez dans le menu Bob cassette, naviguez jusqu'au menu « rock'n'roll cassette – Cycle Entretien » puis cliquez sur  pour lancer le cycle.
4. Le cycle dure environ 60 minutes et nettoie en profondeur votre Bob: pompes, bras de lavage, tuyaux, panier...
5. Chaque rock'n'roll cassette est à usage unique (tout le contenu est utilisé pendant le programme rock'n'roll)
6. Une fois votre cassette Bob terminée, vous pouvez la retourner à Daan Tech pour éviter de la jeter. Nous nous chargeons de la remplir à nouveau.

**L'utilisation tous les 90 cycles d'une rock'n'roll cassette maintient votre Bob en bonne santé.**

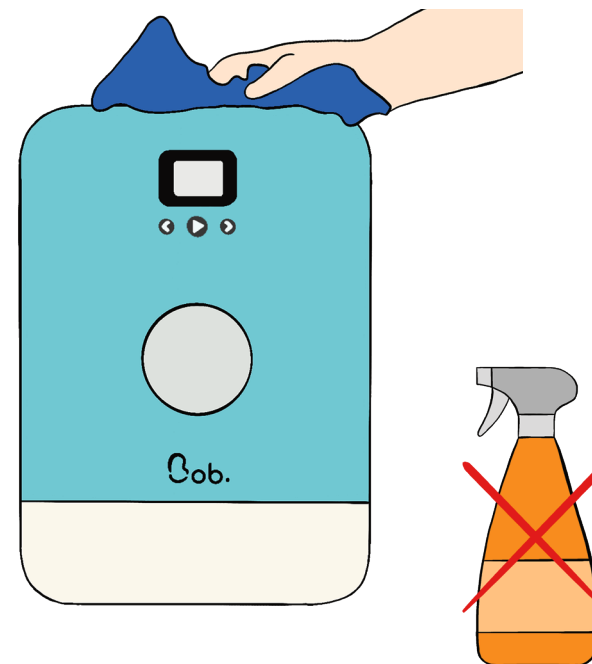


Pour le traitement anti-calcaire de l'eau, les lave-vaisselles traditionnels possèdent un réservoir à sel régénérant, qu'il faut surveiller et remplir fréquemment.

**Avec Bob, plus besoin de sel lave-vaisselle ! Le calcaire est automatiquement détruit avec la solution rock'n'roll cassette.**

# 4 | CAPOTAGE ET ÉCRAN

En fonction des saletés présentes sur votre Bob.



Pour le **nettoyage des parties externes** de Bob, un simple **chiffon humide** suffit !

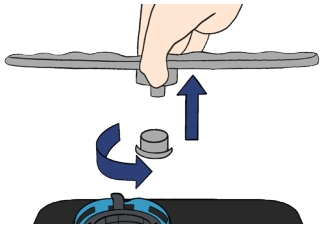


**Ne pas utiliser de produit abrasif, solvants chimiques ou de détergents puissants, cela pourrait abîmer le revêtement de Bob.**

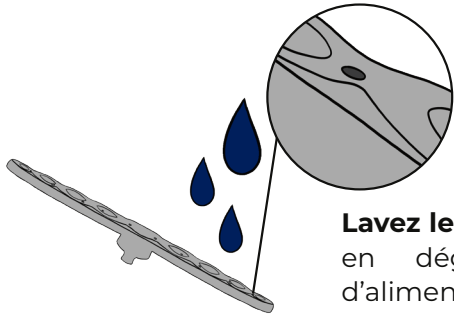
Pour éviter que de l'eau ne pénètre dans les composants électriques, au niveau de l'écran, des boutons ou du système de verrouillage de la porte, **n'utilisez pas de vaporisateur nettoyant.**

## 5 | BRAS DE LAVAGE

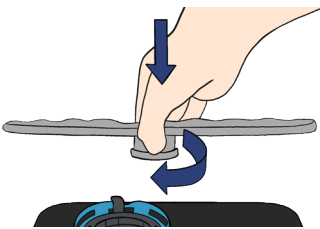
Si vous rencontrez des problèmes de lavage et que vous avez observé que votre bras de lavage ne tourne plus, il peut s'agir d'une obstruction des buses qui empêchent sa rotation. Dans ce cas, suivez les indications ci-dessous pour nettoyer votre bras de lavage.



Pour retirer le bras de lavage, **dévissez la bague d'une main à la base du bras de lavage.**



**Lavez le bras de lavage sous l'eau** courante en dégageant les éventuels résidus d'aliments dans les buses de lavage.



**Remettez-le en place en vérifiant que rien ne gêne sa rotation.**

# GUIDE RAPIDE DE DÉPANNAGE, RÉPARABILITÉ ET SAV

# 4

# 1 | TABLEAU DES DÉPANNAGES

Problème	Causes possibles	Solutions
Bob ne s'allume pas	Le fusible a sauté ou le disjoncteur s'est déclenché de votre installation électrique.	Débranchez tous les autres appareils branchés sur le même circuit électrique que Bob. Remplacez le fusible ou relancez le disjoncteur.
	L'alimentation en électricité n'est pas activée.	Vérifiez que le cordon d'alimentation électrique est bien branché à ses deux extrémités soit dans la prise murale de courant soit du côté du Bob.
Le cycle ne se lance pas	Il n'y a pas de Bob Cassette (vide ou pleine)	Insérez une Bob cassette (vide ou pleine)
	La porte est ouverte.	Fermez la porte
	La porte reste ouverte, impossible de la fermer	Vérifiez si un élément bloque la fermeture de la porte. Si ce n'est pas le cas, contactez le SAV
	Pas d'eau ou pas assez d'eau dans le réservoir	Si vous êtes en mode réservoir intégré : remplissez le réservoir jusqu'au BIP sonore Si vous êtes en mode arrivée d'eau : vérifiez votre installation (robinet ouvert, pression suffisante)
	L'écran reste figé, les boutons ne répondent plus	Attendez 3 sec pour le réveil de Bob. Si l'écran reste toujours fixe, débranchez et rebranchez Bob.
L'eau ne s'évacue pas de Bob	Le tuyau d'évacuation est plié.	Vérifiez le tuyau d'évacuation et utilisez Bob easyfix pour l'accrocher
	La sortie d'eau (sous les filtres) est bouchée.	Nettoyez le fond de la cuve et les filtres
	La pompe de vidange est bloquée par un corps étranger	Contactez le SAV

Problème	Causes possibles	Solutions
Formation de mousse à l'intérieur de la cuve lors d'un cycle	Mauvais choix de détergent	N'utilisez que du détergent spécial pour lave-vaisselle afin d'éviter la formation de mousse. Néanmoins si cela se produit, ouvrez la porte du lave-vaisselle et laissez la mousse s'évaporer. Refermez la porte, puis lancez un programme de lavage pour vider l'eau. Répétez si nécessaire.
	Saletés qui génèrent de la mousse	Certaines saletés génèrent plus ou moins de mousse, cela est normal. Cependant, si la mousse est trop importante lors d'un cycle cela peut bloquer le bras de lavage. Dans ce cas, videz le panier et lancez un cycle à vide avant de recommencer le lavage de votre vaisselle.
Taches sur les surfaces intérieures	Du calcaire peut apparaître sur les surfaces	Lancez un cycle entretien au moins une fois tous les 90 cycles avec une rock'n'roll cassette (voir page 64)
	Je vis dans une région avec une eau très dure	Lancez un cycle entretien avec une rock'n'roll cassette plus fréquemment (tous les 30 cycles)

Problème	Causes possibles	Solutions
La vaisselle n'est pas propre	La vaisselle n'a pas été disposée correctement.	Supprimez les contacts entre les éléments de vaisselle Référez vous à la page 30 : Recommandations de la disposition de la vaisselle dans le panier.
	Le programme de lavage sélectionné n'est pas adapté	Choisissez un programme plus intensif. Référez vous à la page 42 : Cycles standards.
	Quantité de détergent insuffisante, ou détergent non approprié.	Utilisez une pop cassette qui garantie la meilleure qualité de lavage possible avec Bob
	Le bras d'aspersion est bloqué par de la vaisselle	Changez la disposition de la vaisselle de manière à ce que le bras d'aspersion puisse tourner librement.
	Une ou plusieurs buses du bras de lavage est/sont bouchées	Démontez et nettoyez le bras de lavage selon les indications de la page 66
	Les filtres ne sont pas propres ou ne sont pas disposés correctement.	Démontez et nettoyez les filtres selon les indications de la page 61
	La vaisselle sèche mal.	Mauvais placement de la vaisselle dans le panier
Quantité de détergent insuffisante, ou détergent non approprié		Utilisez une pop cassette qui garantie la meilleure qualité de séchage possible avec Bob
Mauvais choix de programme		Choisissez un programme avec un temps de lavage plus long
L'ouverture de la porte en fin de cycle n'a pas fonctionné		Vérifiez que rien n'empêche l'ouverture automatique de la porte en fin de cycle.
La vaisselle n'a pas eu le temps de sécher		Attendez la fin complète du cycle et le BIP SONORE avant de récupérer votre vaisselle

Problème	Causes possibles	Solutions
Apparition d'eau sous Bob	La cuve déborde	La capacité du réservoir est de 4 litres. Si vous êtes en mode réservoir intégré, ne pas trop remplir. Si vous êtes en mode arrivée d'eau : coupez votre arrivée d'eau et appeler le SAV
	Fuite au niveau de la porte	Vérifiez l'état et la position des joints au niveau de la porte ou si un élément empêche la fermeture complète de la porte
	Fuite au niveau de la connexion du tuyau de vidange	Utilisez le collier de serrage et l'outil tournevis fourni pour serrer le tuyau de vidange à l'arrière de Bob (voir page 6)
	Fuite au niveau de la connexion Bob easywater	Vérifiez la connexion et bien serrer (voir page 5)
	Fuite au niveau de la cuve	Contactez le SAV
	Dégradation des couverts	Cycle non adapté
Emballage humide	Déversement d'eau résiduelle du Bob générée par le contrôle sur ligne d'assemblage	(N/A)
Intérieur de Bob humide	Tests et lancement d'un cycle de contrôle sur ligne de production	Cela est normal, les Bobs sont testés à 100% en fin de ligne (cycle à vide, eau propre), il reste donc des traces d'eau résiduelles.
Bob ne répond plus (l'écran reste figé, les boutons ne répondent plus)	Mauvais fonctionnement	Redémarrez votre Bob en le débranchant et rebranchant

Problème	Causes possibles	Solutions
Impossible d'insérer une Bob cassette	Présence des bouchons de sécurité	Enlevez les bouchons de sécurité avant d'insérer une Bob cassette (voir page 18)
	La cassette est insérée à l'envers	Insérez la Bob cassette avec le texte à l'endroit dans le sens de la lecture.
	L'intérieur de la trappe et l'emplacement pour Bob cassette est obstrué	Ne mettez rien d'autre qu'une Bob cassette dans l'emplacement dédié. Si vous utilisez un autre détergent que Bob cassette, mettez-le directement dans la cuve intérieure de Bob.
La Bob cassette n'est pas détectée par Bob	Défaut de communication entre la Bob cassette et votre Bob	Débranchez votre Bob, retirez la Bob cassette, insérez de nouveau la Bob cassette et redémarrez votre Bob. Si le problème persiste, essayez avec une nouvelle Bob cassette.
Mauvaises odeurs (intérieur de la cuve)	Bob n'a pas été utilisé depuis longtemps	Vidangez intégralement votre Bob avec le cycle vidange (menu Paramètres), puis lancez un cycle à vide. Laissez la porte entre-ouverte à 10 degrés lorsque vous n'utilisez pas Bob pour faire circuler l'air.
	Un cycle entretien n'a pas été lancé depuis plus de 90 cycles	Lancez un cycle entretien au moins une fois tous les 90 cycles avec une rock'n'roll cassette (voir page 64)

## 2 | RÉPARABILITÉ ET SERVICE APRÈS-VENTE

Toutes les informations concernant la réparabilité de votre Bob sont disponibles en ligne sur notre site Internet [www.daan.tech](http://www.daan.tech).



Scannez le QR code pour accéder à notre site Internet

Toutes les pièces sont disponibles en SAV 11 ans après l'achat. Si vous rencontrez un problème sur l'une des pièces de votre Bob, merci de contacter le service client Daan Tech

### IMPORTANT :

Si un technicien Daan Tech vous confirme que vous devez nous retourner votre Bob pour analyse et réparation, voici les étapes à suivre :

**Si possible vidangez intégralement votre Bob avec le cycle Vidange (menu Paramètres). Sinon renversez Bob dans votre évier ou douche pour vider le réservoir.**

- Débranchez votre Bob et mettez tous les accessoires à l'intérieur de Bob.
- Réutilisez le carton d'origine et le sac de protection pour nous retourner votre Bob. Sauf instruction de notre service client Daan Tech (par écrit : email, SMS, ou autres) vous ne pouvez pas utiliser un autre emballage.
- Utilisez du scotch pour fermer le colis.
- Imprimez et collez le BON DE RETOUR sur le colis (que nous vous enverrons par e-mail)
- Vous serez informé au fur et à mesure de la prise en charge de votre Bob par nos équipes.

### Une interrogation ? Une suggestion ?

#### ÉCRIVEZ-NOUS

Daan Technologies  
ZA Mortier EST  
85610 Cugand  
France

#### CONTACTEZ-NOUS PAR EMAIL

Email SAV : [sav@daan.tech](mailto:sav@daan.tech)



# FICHE PRODUIT

Cette fiche produit est conforme à la directive européenne N° 1059/2010.

Nom de la marque	Bob
Modèle	Bob le mini lave-vaisselle 2020
Nom du fabricant	Daan Technologies SAS
Origine de fabrication	France (Vendée)
Nombre de couverts standard	2
Classe d'efficacité énergétique ①	A
Consommation d'énergie annuelle ②	98 kWh/an
Consommation d'énergie pour un cycle de lavage standard	0,35 kWh/cycle
Consommation de puissance en mode de veille (porte ouverte)	0.5 W
Durée du mode de veille	5 minutes
Consommation d'eau annuelle ③	1064 litres
Classe d'efficacité de séchage ④	A
Cycle de nettoyage standard ⑤	Eco
Durée du cycle de lavage standard	90 minutes
Niveau sonore	43 dB(A) re 1 pW
Peut-être encastré	Non
Hauteur	49 cm
Largeur	34 cm
Profondeur (avec les connecteurs)	49 cm
Consommation électrique	1000 W
Tension/fréquence nominale	220-240V~ 50Hz
Pression hydraulique (pression du flux)	0,5-10 bar = 0,05-1 MPa

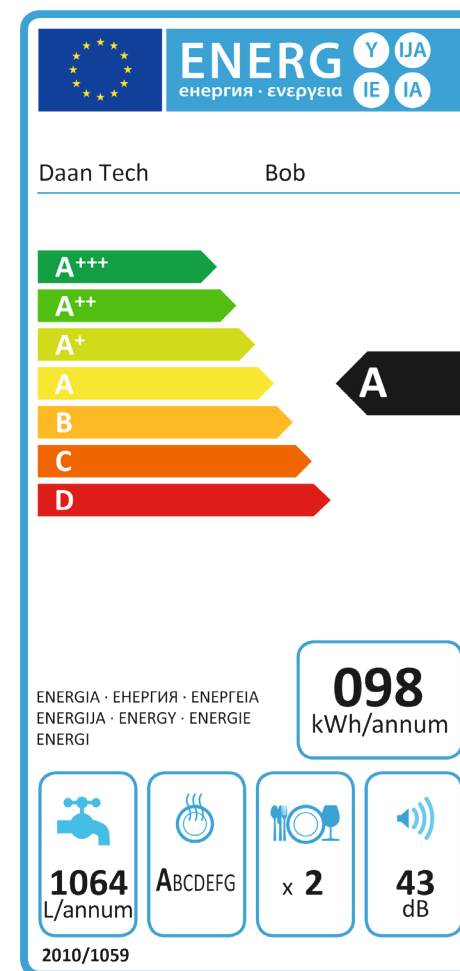
## NOTES

- ① A+++ (efficacité maximale) à D (efficacité minimale)
- ② Consommation d'énergie de 98 kWh sur la base de 280 cycles de lavage standard avec alimentation en eau froide et de la consommation des modes à faible puissance. La consommation d'énergie réelle dépend des conditions d'utilisation de l'appareil.
- ③ Consommation d'eau de 1064 litres par an, sur la base de 280 cycles de lavage standard. La consommation réelle d'eau dépend des conditions d'utilisation de l'appareil.
- ④ A (efficacité maximale) à G (efficacité minimale)
- ⑤ Ce programme convient pour nettoyer la vaisselle normalement sale. C'est le programme le plus efficace en termes de consommation combinée d'énergie et d'eau pour ce type de vaisselle.

## MISE AU REBUT



En tant que fabricant et distributeur responsable, nous accordons une grande importance à la protection de l'environnement. Nous vous encourageons à respecter les procédures correctes de mise au rebut de cet appareil et des emballages. Cela aidera à préserver les ressources naturelles et à garantir qu'il soit recyclé d'une manière respectueuse de la santé et de l'environnement. Puisque ce produit contient des composants électroniques, Bob et ses accessoires doivent être jetés séparément des déchets domestiques lorsque qu'il est en fin de vie, selon les lois et les règles locales.

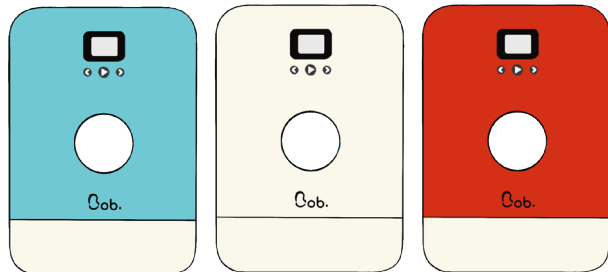


# REMERCIEMENTS

**Merci à toutes les personnes qui ont contribué à ce projet :**

Damian Antoine Jingwei Célestina Lancelot Céline Félix Elliot Hélène  
Nicolas Kawtar Soheib Hugot Marie-Gérard Lucas Elie Luc Nicolas Dany  
Jacky Guillaume Damien Emmanuel François Florian Guillaume Julien  
Pauline Manuel Guillaume Laura Nicolas Davide Gilles Joël Laurence  
Valérie Tristan Jean-Christophe Michel Sylviane Jacques Alain Bertrand  
Gilles Vincent Matthieu Danièle Marcel Diana Philippe Bertrand François  
Christine Jean-Claude Vincent Sébastien Bertrand Rémi François Damian  
Loic Christian Olivier Hélène Régine Johann Philippe Camille Cyril Timothé  
Guillaume Alexandra Etienne Saishashank Léo Alexandre Tanguy Lyzza  
Viktoria Anna Karine Eric

**Et tous les contributeurs qui ont précommandé Bob.**



## DAAN.TECH

Designing Meaningful Things

[www.daan.tech](http://www.daan.tech)

Daan Technologies SAS © ZA Mortier Est, 85610 Cugand, France

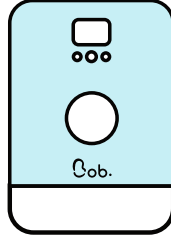
Le 10/02/2021

Version FR

# Vous aimez Bob. ?

Vous souhaitez le faire découvrir au plus grand nombre ?  
Rejoignez le Programme Ambassadeur Daan Tech

1 Je parle de Bob. à mes proches, mes amis, ma famille, mon chat...

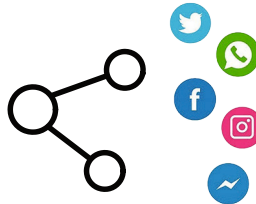


2 Depuis mon espace Ambassadeur, onglet "Nouveaux parrainages"

J'offre des coupons de réductions aux personnes intéressées (filieuls) par mail



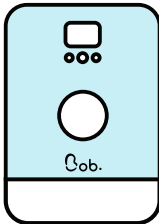
Je partage mon lien unique d'Ambassadeur



-20€

Pour mes filieuls

3 Je gagne de l'argent en soutenant l'industrie française !



=



1 Bob. commandé par un de mes filieuls

Je collecte des Daan Coins



1 Daan Coin

=

5€

Convertissez vos Daan Coins directement en euros dans votre espace Ambassadeur onglet «Ma cagnotte»

Pour en savoir plus connectez-vous sur [www.daan.tech/fr/programme-ambassadeur](http://www.daan.tech/fr/programme-ambassadeur)