

# VAPORNET

by KitchenChef PROFESSIONAL

## MODE D'EMPLOI 01/23 NETTOYEUR VAPEUR EASYCLEAN



watts	litres	pression	Dim.ext. (cm) et poids (kg) *
1500	1,2	3,5 à 4,5 bars	H20 x L42 x P24 - 4,3 kg
*dimensions hors accessoires, poids avec accessoires			Classe 1 / IPX4

### UTILISATION DOMESTIQUE EXCLUSIVEMENT

**IMPORTANT** : Lire cette notice d'utilisation attentivement pour vous familiariser avec l'appareil. Conserver cette notice pour la relire plus tard ou pour le propriétaire suivant en cas de transmission de l'appareil

## CONSIGNES DE SECURITE

**Lorsqu'on utilise des appareils électriques, certaines consignes de sécurité élémentaires sont impérativement à respecter**

1. **Cet appareil ne doit pas être utilisé par des enfants.** Tenir l'appareil et son cordon hors de portée des enfants. Cet appareil peut être utilisé par des personnes dont les capacités physiques, sensorielles ou mentales sont réduites, ou dont l'expérience et les connaissances ne sont pas suffisantes à conditions qu'elles bénéficient d'une surveillance ou qu'elles aient reçu des instructions quant à l'utilisation de l'appareil en toute sécurité et en comprennent bien les dangers potentiels.
2. Les enfants ne doivent pas jouer avec l'appareil
3. **Cordon d'alimentation** : La longueur du cordon de cet appareil a été définie pour éviter les risques d'accidents. Si il est trop court, il faut utiliser une rallonge en veillant à ne pas la laisser pendre hors du plan de travail et prendre toutes les précautions pour qu'on ne puisse se prendre les pieds dedans ou la tirer accidentellement. Ne jamais tirer sur le cordon d'alimentation de l'appareil. Pour le débrancher ou le déplacer il convient de débrancher délicatement la prise murale avant de déconnecter l'appareil. Pour la mise sous tension de l'appareil, il faut que le cordon d'alimentation soit d'abord connecté à l'appareil et seulement ensuite le brancher à la prise murale. Ne pas utiliser un appareil électrique dont le cordon ou la fiche est endommagé ni un appareil défectueux ou endommagé d'une quelconque façon. On doit le faire examiner, réparer ou faire faire un ajustement mécanique ou électrique par un technicien qualifié afin d'éviter tout danger. Vérifier régulièrement l'état du cordon d'alimentation. **Si le câble d'alimentation est endommagé, il doit être remplacé par le fabricant, son service après-vente ou une personne de qualification similaire afin d'éviter tout danger.** Afin de prévenir de tout risque d'électrocution, ne pas immerger le cordon, la fiche ou l'appareil dans l'eau, ou dans tout autre liquide
4. L'appareil n'est pas destiné à être mis en fonctionnement au moyen d'une minuterie ou par un système de commande à distance séparé.
5. Ne pas positionner l'appareil à une proximité immédiate d'une source de chaleur
6. Ne pas utiliser l'appareil à l'extérieur
7. L'utilisation d'équipements ou d'accessoires non recommandés par le fabricant peut entraîner un incendie, une électrocution, des blessures
8. Ne pas utiliser votre appareil avec les mains ou les pieds humides.

## **CONSIGNES ADDITIONNELLES de SECURITE**

- 1. Alimentation électrique :** Dans le cas d'utilisation d'un cordon de rallonge, la puissance électrique du cordon doit être au moins égale à celle de l'appareil. Si le circuit électrique est surchargé parce qu'il doit alimenter d'autres appareils en plus du nouvel appareil, ce dernier ne fonctionnera pas correctement. Il est conseillé de faire fonctionner l'appareil sur un circuit distinct. Le câble doit être entièrement déroulé pendant l'usage. Vérifiez que la tension de votre appareil correspond à celle de votre installation électrique. La fiche du cordon est à brancher sur une prise murale alimentée en 220-240 volts avec connexion à la terre. Ne pas mettre en contact le cordon d'alimentation avec un bord coupant.
- 2.** Si l'appareil montre des signes de défectuosité pendant l'utilisation, le débrancher immédiatement. Ne pas utiliser un appareil défectueux, ne pas tenter de le réparer, il doit être réparé par une personne qualifiée
- 3.** Si cet appareil tombe dans l'eau ou dans tout autre liquide, le débrancher immédiatement. Ne pas tenter de sortir l'appareil de l'eau et ne plus l'utiliser... contactez le service après-vente.
- 4.** Ne pas utiliser l'appareil à des fins autres que celles pour lesquelles il a été conçu... nettoyer à la vapeur. Risque de blessures en cas de mauvaise utilisation.
- 5.** Ne pas utiliser de détergent dans l'appareil ni d'huiles essentielles ou tout autre liquide qui pourrait nuire au bon fonctionnement de l'appareil
- 6. Positionnement de l'appareil :** Laisser un espace d'au moins 30 centimètres de chaque côté et sur le dessus de l'appareil lorsque vous l'utilisez. Ne placer aucun objet sur l'appareil pendant qu'il fonctionne. S'assurer que la surface sur laquelle est posé l'appareil est stable, pas chaude, propre, plane, non inclinée et qu'elle supporte le poids de l'appareil lorsque le réservoir est rempli d'eau. **L'appareil doit être installé uniquement dans des emplacements ou il peut être surveillé par du personnel formé et qualifié**
- 7.** Veillez à ce que le câble de raccordement de même que les câbles d'appareils avoisinants ne touchent pas des parties chaudes de l'appareil
- 8.** En fonctionnement l'appareil et ses accessoires deviennent chauds, il y a donc un danger de brûlures ! Ne pas toucher les parties chaudes, utilisez la poignée pour déplacer l'appareil
- 9.** Attention au fort dégagement de chaleur et de vapeur en fonctionnement
- 10.** Ne jamais transporter ou vider l'appareil quand il est chaud, attendre son refroidissement complet
- 11.** En fin d'utilisation, débranchez la prise du secteur (ne pas tirer sur le cordon) et laissez l'appareil refroidir avant de le déplacer ou le vider

12. Débranchez l'appareil en cas d'erreur pendant l'usage, avant chaque nettoyage, après chaque emploi et avant maintenance
13. Toujours garder l'appareil sous surveillance lorsqu'il est branché au réseau d'alimentation, ne jamais le laisser fonctionner sans surveillance
14. Ne jamais verser de liquide froid lorsque la cuve est chaude !
15. Le nettoyeur vapeur présente une chaleur résiduelle après utilisation
16. Ne pas faire fonctionner l'appareil sans eau dans le réservoir, risque de détérioration. Si cela devait malencontreusement arriver, laissez-le refroidir avant de le remplir pour éviter le danger de brûlure dû à la projection de liquide chaud ou de vapeur.
17. Ne pas trop remplir le réservoir. Il contient 1,2 litre d'eau potable et clair uniquement. Un remplissage excessif peut causer des dommages corporels.
18. Utilisez uniquement les accessoires fournis avec votre appareil
19. Dispositif de sécurité : L'appareil est muni d'un bouchon de sécurité qui se bloque automatiquement lorsque la pression dans la cuve est suffisante. Ne pas modifier et ne pas contourner ce dispositif de sécurité, risque de blessure
20. Ne jamais retourner ou incliner l'appareil à plus de 45 degrés lorsqu'il est en fonctionnement ou lorsqu'il produit de la vapeur
21. Ne jamais utiliser cet appareil pour nettoyer des installations électriques ou électroniques. Ne pas diriger la vapeur en direction d'équipements électriques ou électroniques
22. Ne pas utiliser l'appareil plus d'une heure à la fois
23. Ne pas diriger la vapeur vers des personnes, des animaux ou des appareils électriques. Garder toutes les parties du corps à l'écart du jet de vapeur et ne pas utiliser l'appareil pieds nus ou avec des chaussures à bouts ouverts ou des sandales
24. Utiliser uniquement la poignée de votre appareil pour le déplacer et le transporter et surtout ne pas tirer sur le cordon pour le transporter ou le déplacer
25. Ne jamais utiliser le nettoyeur vapeur pour nettoyer l'intérieur d'un four
26. Ne jamais ouvrir le bouchon de remplissage pendant l'utilisation de votre appareil. Ne jamais utiliser votre appareil sans le bouchon de remplissage positionné et bien vissé sur le corps de l'appareil
27. Ne jamais nettoyer les sols pieds nus, toujours avec des chaussures adaptées
28. L'appareil ne doit pas être utilisé s'il a chuté ou si il fuit



Le symbole ci-contre signifie...

**MISE EN GARDE : Danger de brûlure par liquide chaud**

## **ENTRETIEN – NETTOYAGE – RANGEMENT**

1. Lors de la première utilisation, ne vous inquiétez pas si une légère fumée et une odeur apparaissent. Elles disparaîtront rapidement.
2. Le nettoyage et l'entretien par l'utilisateur ne doivent pas être effectués par des enfants.
3. L'appareil ne doit pas être nettoyé au jet d'eau. **L'appareil ne doit pas être immergé dans l'eau pour le nettoyer**
4. Toujours débrancher l'appareil de la prise murale avant de le nettoyer, de le déplacer ou de le ranger. **A nettoyer après chaque utilisation**
5. L'appareil doit être complètement refroidi avant nettoyage et rangement
6. Nettoyez l'extérieur de l'appareil avec un chiffon humide sans produit de nettoyage ni de détergent.
7. Ne jamais utiliser de la poudre à récurer, de la laine d'acier ou des accessoires métalliques risquant de détériorer le revêtement.
8. Pour garantir le bon fonctionnement de votre appareil, il est nécessaire d'éliminer très régulièrement les dépôts de calcaire.
9. Périodiquement, dissoudre les dépôts de calcaire en utilisant un détartrant (respectez la dose préconisée par le fabricant). Cela est nécessaire car une couche de calcaire peut influencer le contrôle de température ou la puissance du chauffage. Laisser agir le détartrant 1 heure bouchon ouvert. **Rincez 2 fois l'appareil à l'eau claire après détartrage. Ne jamais utiliser un détergent qui sera trop agressif**

### **Rangement**

Bien essuyer votre appareil avant rangement, le ranger dans sa boîte et le conserver dans un endroit sec, frais et protégé du gel. Votre appareil doit être utilisé et stocké à une température ambiante de 10°C minimum et 35°C maximum permettant un fonctionnement correct et ne présentant aucun risque sécuritaire

### **Cet appareil n'est pas destiné à être utilisé dans des applications domestiques et analogues telles que :**

- Des coins cuisines réservés au personnel dans des magasins, bureaux et autres environnements professionnels
- Dans des fermes
- Dans des environnements type chambres d'hôtes et utilisation par des clients des hôtels, motels et autres environnements à caractère résidentiel.

# DESCRIPTION DE VOTRE APPAREIL



**INCLUS**  
**11**  
accessoires

Espace de rangement pour accessoires



## **UTILISATION du NETTOYEUR VAPEUR**

L'appareil doit être installé tel que décrit au point 6 en page 3 pour garantir son fonctionnement en toute sécurité.

1. Assurez-vous que l'appareil soit débranché de la prise murale
2. Dévissez le bouchon de remplissage en le tournant dans le sens antihoraire
3. Remplissez le réservoir d'eau potable et claire à l'aide du godet gradué et de l'entonnoir
4. Ne pas dépasser 1,2 litre
5. Revissez le bouchon de remplissage en le tournant dans sens horaire
6. Fixez, sur la poignée, l'accessoire dont vous avez besoin
7. Branchez la fiche dans la prise murale
8. Les 2 témoins lumineux s'illuminent afin d'indiquer que l'appareil est sous tension (témoin rouge) + l'appareil monte en pression vapeur (témoin orange)... après quelques minutes vous entendrez le "CLAC" de la mise en sécurité du bouchon de remplissage
9. Le niveau de pression optimum sera atteint en 6 à 9 minutes en fonction de la quantité d'eau dans le réservoir
10. Le témoin lumineux orange s'éteint,... votre appareil est prêt à l'emploi
11. En cours d'utilisation le témoin lumineux s'éteindra et se rallumera successivement ce qui est parfaitement normal
12. Si le témoin lumineux s'éteint en cours d'utilisation, relâcher la gâchette et laissez le temps à la vapeur de monter en pression

### **Conseils**

Un certain nombre de matériaux ne conviennent pas au nettoyage vapeur, notamment les surfaces revêtues

- Le cuir, les sols en bois ou non vitrifiés
- Le mobilier ou les sols cirés ou vernis
- Certains tissus ou certaines surfaces synthétiques, des velours
- D'autres matériaux...

Nous recommandons de tester le nettoyage à la vapeur, dans une zone "cachée" avant de nettoyer votre revêtement ou objet. Ceci vous permettra de tester la sensibilité des couleurs et la sensibilité du revêtement à nettoyer. Si, après séchage, la couleur ou l'apparence est affectée, NE PROCÉDEZ PAS au nettoyage à la vapeur.

**Nettoyage des vitres et des miroirs** : Le choc thermique peut briser le verre. Réchauffez graduellement les surfaces en dirigeant un jet de vapeur à 15 cm. Ne pas diriger la vapeur sur les éléments scellés



## Remplissage du réservoir après une utilisation



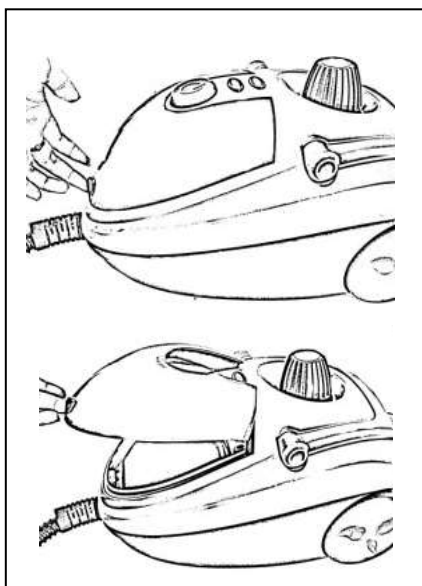
- Eteignez votre appareil en appuyant sur le bouton marche/arrêt
- Débranchez la fiche de la prise murale
- Attendez 10 à 15 minutes
- Appuyez sur la gâchette pour garantir que l'appareil n'est plus sous pression avant de dévisser le bouchon de remplissage

- Ne pas dévisser le bouchon tant que la vapeur n'est pas arrêtée
- Remplissez le réservoir d'eau à l'aide de l'entonnoir fourni
- Ne dépassez pas 1,2 litre avant de replacer le bouchon de remplissage
- Bien serrer le bouchon
- Branchez l'appareil dans une prise murale et Appuyez sur le bouton marche/arrêt



Si vous êtes dans une région avec une eau très calcaire, Ne pas remplir d'eau distillée pure, utilisez 50% d'eau distillée pure mélangée à de l'eau potable. Ne pas remplir d'eau de pluie, ni de détergent ou autres additifs. Le bouchon peut être chaud, faire attention de ne pas vous brûler en le vissant ou le dévissant

## Rangement des accessoires





## Nettoyage des sols

Assemblage de la brosse sol avec l'adaptateur de renvoi d'angle

► Insérez l'adaptateur de renvoi d'angle dans la brosse afin qu'elle puisse tourner lors de son utilisation



Cette opération s'effectue une seule fois lors de la 1<sup>ère</sup> utilisation de l'appareil, il ne sera plus nécessaire de démonter l'adaptateur de renvoi d'angle pour les prochaines utilisations.

- Fixez les extensions entre elles (en appuyant sur le bouton)
- Fixez la lingette sur la brosse sol en la maintenant avec les pinces latérales
- Fixez la brosse au sous-ensemble formé par les extensions
- Fixez cet ensemble ainsi formé à la poignée

► Vérifiez que tous les accessoires sont fermement connectés entre eux

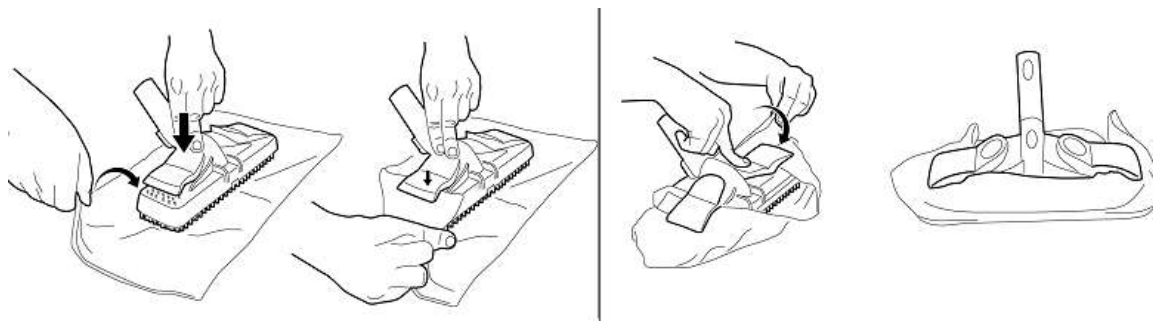
► Les sols et les tapis poils ras sont à nettoyer avec une lingette. Pour un sol très sale, il est possible, dans un 1<sup>er</sup> temps, de vaporiser le sol sans la lingette

► Avant de nettoyer le sol à la vapeur, il est nécessaire, au préalable, de le dépoussiérer.

► Avant de remplacer une lingette sale, attendre qu'elle refroidisse afin d'éviter un risque de brûlure. Il est également nécessaire de relâcher la gâchette avant cette opération

## Fixation de la lingette sur la brosse sol

La lingette se fixe facilement à la brosse grâce aux 2 pinces latérales à ressorts (voir le schéma de montage ci-dessous)



*La lingette se lave en machine à 60°C max. lorsqu'elle est sale. Ne pas utiliser d'adoucissant textile afin de conserver sa capacité d'absorption*

## Utilisation des accessoires

Les accessoires se fixent tous sur la poignée par l'intermédiaire de l'adaptateur à accessoires



- **Les brosses rondes** sont indispensables pour nettoyer les petites zones difficiles d'accès (joints de carrelage, grilles, accessoires de salle de bain etc...)
- **La raclette à vitres** s'utilise pour les miroirs, fenêtres et autres surface très lisses. La vapeur permet de "décoller" la saleté et la lame en caoutchouc permet de l'enlever et d'enlever également les traces d'humidité (pour parfaire votre nettoyage, l'utilisation d'un chiffon microfibre est recommandée)  
La lame en caoutchouc est une pièce d'usure non couverte par la garantie (sauf défaut apparent avant utilisation)
- **La buse turbo** permet un débit vapeur concentré à haute pression. Très utile pour les tâches tenaces et les petites zones difficiles d'accès (joints de carrelage, accessoires de salle de bain, stores à lamelles ...)

## Utilisation et montage/démontage des extensions

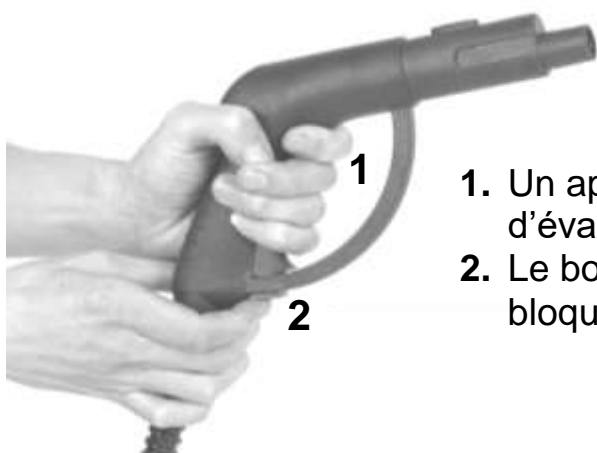
Pour libérer ou fixer les extensions entre elles et les libérer ou fixer de la brosse et de la poignée, appuyez sur les boutons situés à chaque raccord

Les 2 extensions sont des rallonges qui permettent de sélectionner différentes longueurs pour une utilisation confortable de votre appareil (nettoyage des sols et nettoyage en hauteur).



Faites coulisser le 1<sup>er</sup> tube dans le second en appuyant sur le bouton, jusqu'à entendre "CLIC" signifiant une bonne fixation (*idem pour la poignée*)

## Utilisation de la poignée



**Pratique !** La poignée vapeur peut être utilisée sans accessoire pour enlever les plis légers sur les vêtements (distance 10 à 20cm)

1. Un appui sur la gâchette permet d'évacuer un jet de vapeur
2. Le bouton de sécurité permet soit de bloquer la gâchette soit de la débloquer

### **Bouton de sécurité en position "ON" :**

- La gâchette est libérée pour une utilisation avec appui sur la gâchette et maintien de l'appui

### **Bouton de sécurité en position "OFF / LOCK" :**

- Après appui sur la gâchette, puis un appui sur "OFF / Lock", la gâchette est bloquée pour une utilisation en continu
- **Ou**, avant appui sur la gâchette, un appui sur "OFF/Lock" permet de bloquer la gâchette afin de ne pas pouvoir l'utiliser (sécurité)

Après utilisation, et après avoir relâché la gâchette, nous vous conseillons de positionner systématiquement le bouton de sécurité sur "OFF/Lock" ► La gâchette sera bloquée jusqu'à la prochaine utilisation

## RESOLUTION DES PROBLEMES RENCONTRES

Lorsque l'appareil produit une grande quantité de vapeur, il est possible que de l'eau sorte par l'accessoire utilisé. Ceci est normal, surtout en début d'utilisation ou après un changement d'accessoire ou après une période de refroidissement. C'est de la condensation provoquée par l'écart de température entre la vapeur et l'accessoire.

**Lorsque vous n'arrivez pas à dévisser le bouchon, cela signifie qu'il est en sécurité car il y a trop de pression dans la cuve. Il est nécessaire d'attendre le refroidissement total ou partiel de l'appareil et/ou faire une dépressurisation en appuyant sur la gâchette de la poignée.**

Ne jamais laisser l'eau stagner dans votre appareil

## GARANTIE

Cet appareil est garanti 2 ans à partir de la date d'achat, contre tout défaut ou vice de fabrication. Garantie pièces et main d'œuvre. La garantie concerne le remplacement de toute pièce défectueuse mais ne saurait couvrir l'usure normale de l'appareil (joints d'étanchéité par ex.), **le manque d'entretien (notamment dû au calcaire), les chocs** ni les détériorations qui pourraient survenir à la suite d'une sur-tension ou d'un mauvais emploi. **Ne pas réparer l'appareil vous-même, vous perdriez le bénéfice de la garantie**, toute intervention par l'utilisateur sur l'appareil, ou toute modification apportée par l'utilisateur à l'appareil ou ses accessoires entraîne la suppression de la garantie. **Un emploi inapproprié, autre que pour ce qui est décrit dans le présent mode d'emploi, entraînera la perte de garantie.** *Le fabricant, le distributeur et l'importateur KITCHEN CHEF 13290 ne sont pas responsables d'une utilisation inappropriée ou d'un mauvais entretien de l'appareil*

### COMMENT FAIRE REPARER VOTRE APPAREIL ?

Si cet appareil ne fonctionne plus normalement, s'adresser à votre revendeur qui le plus souvent pourra résoudre le problème, ou téléphoner au **N° 04.42.63.15.33. de 9 à 12 heures**. Un 1<sup>er</sup> diagnostic sera fait par téléphone et nous vous indiquerons la procédure à suivre pour la réparation de votre appareil. **Votre appareil ne peut pas nous être retourné sans notre accord préalable. Un N° de retour vous sera communiqué. Ce N° est à indiquer en gros de manière très lisible sur le carton de retour. Sans ce N°, le colis sera refusé. Prendre toutes les précautions nécessaires pour que l'appareil soit bien emballé. Tout appareil ou accessoire retourné **mal emballé** et arrivant détérioré **ne sera pas couvert par la garantie.**** Votre appareil doit être nettoyé et propre. **L'emballage d'origine est conçu pour le transport de cet appareil. Nous vous préconisons de le conserver** et l'utiliser pour expédier votre appareil. Votre appareil vous sera rendu dans un délai de 3 semaines maximum à dater de la réception de votre colis. Les appareils reçus seront réexpédiés port payé. **Ne pas oublier de placer une copie de votre facture d'achat dans le colis ainsi qu'un descriptif précis de la panne**



Ce symbole, figurant sur l'étiquette signalétique signifie que cet article, lorsqu'il est usagé, fait l'objet d'une collecte sélective, (pour les modalités de cette collecte, se renseigner auprès de votre commune) ou d'une reprise à titre gratuit par le distributeur pour l'acquisition d'un article similaire (port à vos frais). Compte tenu des effets sur l'environnement et la santé humaine, en raison de la présence de substances dangereuses dans les équipements électriques et électroniques, **CET ARTICLE NE DOIT PAS ETRE JETE AVEC LES DECHETS MUNICIPAUX NON TRIES**



**LE TRI  
+ FACILE**

EMBALLAGE  
CARTON + MODE  
D'EMPLOI EN PAPIER



Séparez les éléments avant de trier



FR  
Cet appareil et  
ses accessoires  
se recyclent

À DÉPOSER  
EN MAGASIN  
OU  
À DÉPOSER  
EN DÉCHÈTERIE

Points de collecte sur [www.quefairedemesdechets.fr](http://www.quefairedemesdechets.fr)  
Privilégiez la réparation ou le don de votre appareil !

