

beko

Sèche-linge

Manuel de l'utilisateur



DH11412CX0W

CE

FR

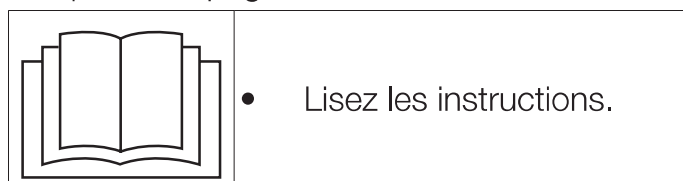
2960313132_FR/240522.1423



PAPIER ENTièrement
RECYCLÉ ET RECYCLABLE

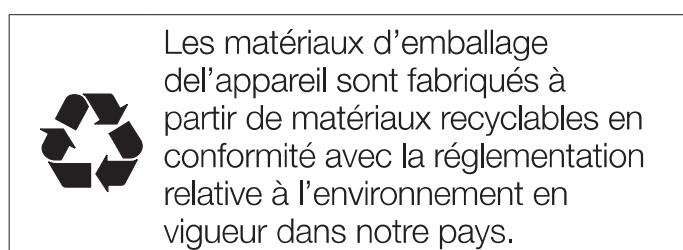
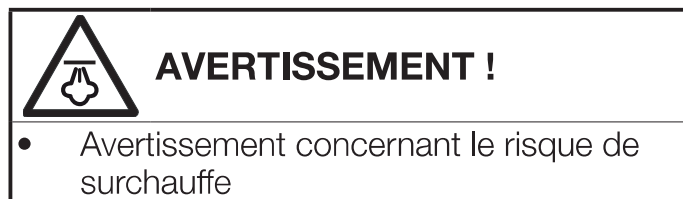
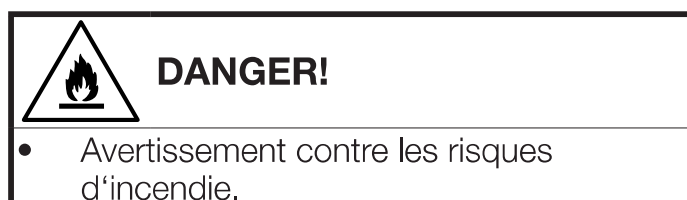
Veillez d'abord lire ce manuel !

Chère cliente, cher client,
Nous vous remercions d'avoir choisi un appareil Beko. Nous espérons que votre appareil qui a été fabriqué avec des matériaux de haute qualité et une technologie de pointe vous offrira les meilleurs résultats. Nous vous conseillons de lire attentivement ce manuel et tout autre document fourni avant d'utiliser votre appareil et de le conserver à titre de référence. Si vous cédez l'appareil à quelqu'un d'autre, donnez-lui aussi le manuel. Prêtez attention à tous les détails et aux mises en garde indiquées dans le manuel d'utilisation et suivez les instructions qui y sont inscrites. Utilisez ce manuel d'utilisateur pour le modèle indiqué sur la page de couverture.



Explication des symboles

Les symboles suivants sont utilisés tout au long du manuel d'utilisation :



Ne jetez pas les déchets d'emballage avec les déchets domestiques ou autres, déposez-les aux points de collecte dédiés désignés par les autorités locales.



1 Consignes importantes en matière de sécurité et à surligner



REMARQUE

- Cette section comprend des consignes de sécurité qui aideront à vous protéger contre les blessures corporelles ou à éviter des dégâts matériels. Le non respect de ces consignes annulera toute garantie.

1.1 Exigences générales en matière de sécurité



AVERTISSEMENT !

- Cet appareil peut être utilisé par des enfants âgés d'au moins 8 ans et par des personnes ayant des capacités physiques, sensorielles ou mentales réduites ou dénuées d'expérience ou de connaissance, s'ils (si elles) sont correctement surveillé(es) ou si des instructions relatives à l'utilisation de l'appareil en toute sécurité leur ont été données et si les risques encourus ont été appréhendés. Les enfants ne doivent pas jouer avec l'appareil. Le nettoyage et l'entretien par l'utilisateur doivent pas être effectués par des enfants sans surveillance.



AVERTISSEMENT !

- Les pieds réglables ne doivent pas être enlevés. Les ouvertures ne doivent pas être obstruées par un tapis. Cela pourrait causer des problèmes avec le sèche-linge.
- Les procédures d'installation et de réparation doivent toujours être effectuées par un agent du Service agréé. Le fabricant ne saurait être tenu responsable des dommages découlant de manoeuvres réalisées par des personnes non autorisées.
- Ne lavez jamais votre sèche-linge en versant ou répandant de l'eau dessus ! Vous vous exposeriez à un risque d'électrocution !

Pour les produits à fonction vapeur:



AVERTISSEMENT !

- Utilisez uniquement de l'eau distillée ou de l'eau condensée dans le réservoir d'eau de la machine aux programmes à vapeur. N'utilisez pas l'eau du robinet ou des additifs. Lorsque vous utilisez de l'eau condensée dans le réservoir d'eau, il doit être filtré et nettoyé.



AVERTISSEMENT !

- N'ouvrez pas la porte lorsque des programmes à vapeur sont en cours d'exécution. L'eau chaude peut être expulsée.
- Avant de mettre le linge dans un programme à vapeur, les taches doivent être enlevées.
- Vous ne pouvez mettre que du linge non sale ou taché, mais imprégné d'odeur désagréable dans le programme de vapeur (suppression des odeurs).
- N'utilisez aucun kit de nettoyage à sec ou additif au cours du programme vapeur ou tout autre programme.

1.1.1 Sécurité électrique



DANGER!

- Respectez les consignes de sécurité électriques lorsque vous effectuez le raccordement électrique pendant l'installation.
- Branchez le sèche-linge à une prise équipée d'une mise à la terre protégée par un fusible à la valeur indiquée sur la plaque signalétique. Assurez-vous que toute installation de mise à la terre soit réalisée par un électricien qualifié. Notre entreprise ne sera pas tenue responsable des dommages liés à une utilisation du sèche-linge sans prise de terre en conformité avec les règlements locaux.
- La tension et la valeur de protection autorisée du fusible sont indiquées sur la plaque signalétique.
- La tension spécifiée sur la plaque signalétique doit être égale à celle de votre réseau électrique.



AVERTISSEMENT !

- Ne branchez pas l'appareil sur un dispositif de commutation externe comme une minuterie. Ne le connectez pas non plus à un circuit régulièrement activé et désactivé par le service d'alimentation..



DANGER!

- Débranchez le sèche-linge lorsque celui-ci n'est pas utilisé.
- Débranchez le sèche-linge du secteur lors des travaux d'installation, d'entretien, de nettoyage et de réparation.
- Ne touchez pas à la prise avec des mains mouillées ! Ne débranchez jamais la machine en tirant sur le câble, saisissez uniquement la prise pour la débrancher.
- N'utilisez pas de rallonges, de multiprises ou d'adaptateurs pour brancher le sèche-linge au secteur pour réduire le risque d'incendie et électrocution.
- La prise du câble d'alimentation doit être facilement accessible après l'installation.
- Tout câble d'alimentation endommagé doit être remplacé, suivi d'une notification au service agréé.
- Si le sèche-linge est défectueux, évitez de l'utiliser jusqu'à ce qu'il soit réparé par un agent du service agréé ! Vous vous exposeriez à un risque d'électrocution !



DANGER!

- Si le câble d'alimentation est endommagé, il doit être remplacé par le fabricant, son service après-vente ou des personnes de qualification similaire afin d'éviter un danger.

1.1.2 Sécurité du produit



AVERTISSEMENT !

- Assurez-vous que l'entrée d'air du sèche-linge soit ouverte et qu'elle soit bien ventilée.
- Le produit contient du réfrigérant R290.
- R290 est un réfrigérant respectueux de l'environnement mais inflammable.
- Gardez le produit à l'écart des sources de chaleur potentielles susceptibles de s'enflammer.



DANGER!

Points à prendre en considération pour les risques d'incendie :
Le linge ou les articles spécifiés ci-dessous ne doivent pas être séchés dans le sèche-linge compte tenu des risques d'incendie.

- Linge non lavé
- Les articles souillés avec de l'huile, de l'acétone, de l'alcool, du mazout, du détachant, de l'essence de térébenthine, de la paraffine, de l'essence, de la cire ou des dissolvants de la cire doivent être lavés à l'eau chaude avec beaucoup de détergent avant d'être séchés.



DANGER!

Pour cette raison en particulier, les articles contenant les types de taches spécifiés ci-dessus doivent être très bien lavés. Pour cela, utilisez un détergent adéquat et sélectionnez le type de lavage à haute température.

Le type de linge ou les articles décrits ci-dessous ne sont pas appropriés pour un séchage dans le sèche-linge, compte tenu des risques d'incendie :

- Le linge ou les oreillers garnis de mousse de caoutchouc (mousse de latex), les bonnets de bain, les textiles imperméables, les matériaux contenant des renforts en latex et les coussinets en mousse de caoutchouc.
- Les vêtements lavés avec des produits chimiques industriels. Les éléments tels que les pièces légères, les allumettes, les pièces de monnaie, les pièces métalliques, les aiguilles, etc. peuvent endommager le tambour ou causer des problèmes fonctionnels. Veuillez donc vérifier tout le linge que vous souhaitez charger dans votre sèche-linge. Retirer des poches tous les objets tels que briquets et allumettes.



AVERTISSEMENT !

- N'arrêtez jamais le sèche-linge avant la fin du programme. Si vous devez le faire, enlevez rapidement tout le linge et disposez-le afin de dissiper la chaleur.



DANGER!

Les vêtements mal lavés peuvent s'enflammer, même une fois que le séchage est terminé.

- Vous devez aménager une ventilation suffisante pour éviter l'accumulation des gaz s'échappant d'appareils à combustion d'essence ou d'autres types de carburants. Cela comprend également les flammes nues pouvant être générées suite à l'effet de retour de flamme.



AVERTISSEMENT !

- La lingerie contenant des armatures métalliques ne doit pas être placée dans le sèche-linge. Le sèche-linge peut être endommagé si des armatures métalliques se détendent et se cassent durant le séchage.



REMARQUE

- Utilisez des adoucissants et des produits similaires conformément aux consignes de leurs fabricants.
- Nettoyez toujours le filtre à peluche avant ou après chaque chargement. N'utilisez jamais le sèche-linge sans le filtre à peluche.



AVERTISSEMENT !

N'essayez jamais de réparer le sèche-linge de vous-même. Ne réalisez aucune opération de réparation ou de remplacement sur le produit, même si vous savez ou possédez les capacités pour les effectuer, sauf si cela est expressément mentionné dans les instructions d'utilisation ou dans le manuel de service fourni. Dans le cas contraire, vous exposerez votre vie ainsi que celle d'autres personnes.

- Assurez-vous que l'emplacement de votre sèche-linge ne comporte pas d'appareils dotés de porte verrouillable, coulissante ou battante, susceptibles de bloquer l'ouverture de la porte de chargement.
- Installez votre sèche-linge à des endroits appropriés pour un usage domestique. (Salle de bains, balcon fermé, garage, etc.)
- Assurez-vous que des animaux domestiques ne pénètrent pas dans le sèche-linge. Contrôlez l'intérieur du sèche-linge avant de le mettre en marche.



AVERTISSEMENT !

- Ne vous penchez pas sur la porte de chargement de votre sèche-linge lorsqu'elle est ouverte, autrement, le sèche-linge risque de tomber.
- Ne laissez pas d'accumulation de peluche autour du sèche-linge.

1.2 Montage sur un lave-linge

- Un dispositif de fixation doit être utilisé entre les deux machines pour pouvoir utiliser le sèche-linge sur un lave-linge. Faites installer le dispositif de montage par l'agent du service autorisé.
- Le poids total de la machine à laver et du sèche-linge en chargement plein quand ils sont placés l'un sur l'autre atteint environ 180 kilos. Placez l'appareil sur un sol solide qui a une capacité de résistance suffisante !



AVERTISSEMENT !

- Évitez de poser le lave-linge sur le sèche-linge. Faites attention aux avertissements ci-dessus lors de l'installation sur votre lave-linge.

Schéma d'installation pour lave-linge et sèche-linge

Profondeur du sèche-linge	Profondeur du lave-linge			
	62 cm	60 cm	54 cm	< 50 cm
54 cm	Peut être installé		Ne peut pas être installé	
60 cm	Peut être installé		Ne peut pas être installé	

1.3 Utilisation prévue

- Le sèche-linge a été conçu pour un usage domestique. Par conséquent, il n'est pas approprié pour une utilisation commerciale et ne doit pas être utilisé en dehors de son utilisation prévue.
- Utilisez le sèche-linge uniquement pour sécher du linge qui porte une étiquette autorisant cette opération.
- Le fabricant décline toute responsabilité née de l'utilisation ou du transport incorrect(e) de l'appareil.
- Les pièces détachées d'origine sont disponibles pendant 12 ans, à compter de la date d'achat du produit.

1.4 Sécurité pour enfants

- Les matériaux d'emballage sont dangereux pour les enfants. Tenez-les hors de leur portée.
- Les appareils électriques sont dangereux pour les enfants. Maintenez-les à l'écart de la machine lorsque celle-ci fonctionne. Ne les laissez pas jouer avec le sèche-linge. Utilisez le verrouillage de sécurité pour enfants, afin d'éviter que les enfants ne touchent au sèche-linge.



REMARQUE

- La fonction Verrouillage de sécurité pour enfants est située sur le panneau de commande de votre appareil. (Voir sécurité enfants)
- Gardez la porte de chargement fermée même lorsque le sèche-linge n'est pas en cours d'utilisation.

1.5 Conformité avec la directive DEEE et mise au rebut des déchets :



Ce produit est conforme à la directive DEEE (2012/19/UE) de l'Union européenne). Ce produit porte un symbole de classification pour la mise au rebut des équipements électriques et

électroniques (DEEE).

Ce symbole indique que ce produit ne doit pas être jeté avec les déchets ménagers à la fin de sa vie utile. Les appareils usagés doivent être retournés au point de collecte officiel destiné au recyclage des appareils électriques et électroniques. Pour trouver ces systèmes de collecte, veuillez contacter les autorités locales ou le détaillant auprès duquel vous avez acheté le produit. Chaque ménage joue un rôle important dans la récupération et le recyclage des appareils ménagers usagés. L'élimination appropriée des appareils usagés aide à prévenir les conséquences négatives potentielles pour l'environnement et la santé humaine.



DANGER!

- R290 est un réfrigérant inflammable. Assurez-vous que le système et les tuyaux ne soient pas endommagés pendant le fonctionnement et la manipulation.
- Tenez le produit à l'écart des sources de chaleur potentielles susceptibles de s'enflammer en cas de dommage.
- Ne jetez pas le produit en le mettant au feu.

1.6 Conformité avec la directive LdSD :

L'appareil que vous avez acheté est conforme à la directive LdSD (2011/65/UE) de l'Union européenne. Il ne comporte pas les matériels dangereux et interdits mentionnés dans la directive.

1.7 Information sur l'emballage

L'emballage du produit est composé de matériaux recyclables, conformément à notre réglementation nationale. Ne jetez pas les éléments d'emballage avec les déchets domestiques et autres déchets. Déposez-les dans un des points de collecte d'éléments d'emballage que vous indiquera l'autorité locale dont vous dépendez.

1.8 Caractéristiques techniques

FR

Hauteur (Minimale / Maximale)	84,6 cm / 86,6 cm*
Largeur	59,7 cm
Profondeur	63,3 cm
Capacité (max.)	11 kg**
Poids net (\pm %10)	48 kg
Tension	Voir fiche signalétique***
Puissance de sortie nominale	
Code du modèle	

* Hauteur minimale : Hauteur de votre appareil lorsque les pieds réglables ne sont pas étirés.

Hauteur maximale : Hauteur de votre appareil lorsque les pieds réglables sont étirés au maximum.

** Poids du linge sec avant le lavage.

*** La fiche signalétique se trouve derrière la porte de chargement.

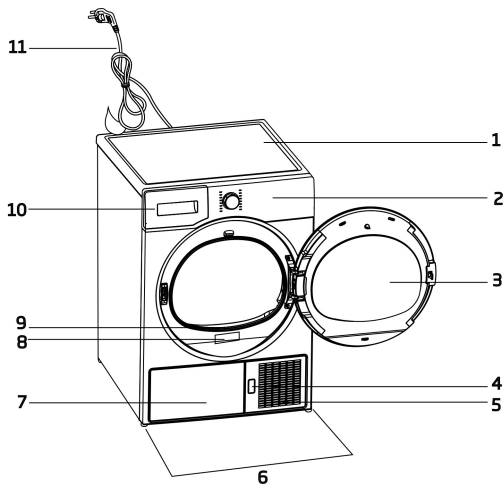


REMARQUE

- Les caractéristiques techniques du sèche-linge peuvent être modifiées sans préavis, dans le but d'améliorer la qualité du produit.
- Les schémas présentés dans ce manuel sont indicatifs et peuvent ne pas correspondre exactement à votre produit.
- Les valeurs indiquées sur les étiquettes du sèche-linge ou dans les documents fournis avec celui-ci, ont été obtenues en laboratoire, conformément aux normes applicables. Ces valeurs varient en fonction des conditions d'utilisation et d'environnement du sèche-linge.

2 Votre sèche-linge

2.1 Vue d'ensemble



1. Dessus du sèche-Linge
2. Bandeau de commande
3. Hublot de l'appareil
4. Bouton d'ouverture de la plaque de protection
5. Grille d'aération
6. Pieds réglables
7. Pour les modèles avec réservoir en dessous, le réservoir d'eau se trouve à l'intérieur de l'appareil .
8. Fiche signalétique
9. Filtre anti-peluches
10. Tiroir du réservoir d'eau (Pour les modèles avec réservoir au-dessus)
11. Cordon d'alimentation

2.2 Contenu de l'emballage

	1. Tuyau de vidange d'eau *		6. Conteneur de remplissage d'eau*
	2. Filtre de recharge en mousse*		7. Eau Pure*
	3. Manuel de l'utilisateur		8. Fragrance Capsules Group*
	4. Panier de séchage*		9. Brosse*
	5. Manuel de l'utilisateur du panier de séchage*		10. Filtre en tissu*

*Il peut être fourni avec votre machine en fonction de son modèle.

3 Installation

Avant d'appeler l'agent de service agréé le plus proche pour l'installation du sèche-linge, assurez-vous que l'installation électrique et le conduit d'évacuation d'eau sont appropriés en vous référant au manuel de l'utilisateur. Si ce n'est pas le cas, contactez un électricien qualifié et un technicien pour effectuer les raccords nécessaires.



REMARQUE

- La préparation de l'installation du sèche-linge et les installations électriques et d'évacuation d'eau sont sous la responsabilité du client.



AVERTISSEMENT !

- Avant l'installation, vérifiez visuellement si le sèche-linge présente des défauts. Si le sèche-linge est endommagé, vous ne devez pas l'installer. Les produits endommagés peuvent présenter des risques pour votre sécurité.
- Attendez 12 heures avant de faire fonctionner votre sèche-linge.

3.1 Emplacement d'installation approprié

- Installez le sèche-linge sur une surface stable et régulière.
- Le sèche-linge est lourd. Ne le déplacez pas tout seul vous-même.
- Utilisez votre sèche-linge dans un environnement bien aéré et non poussiéreux.
- L'écart entre le sèche-linge et le sol ne doit pas être réduit par les matériaux tels que les tapis, le bois et le ruban.
- Ne recouvrez pas les grilles de ventilation du sèche-linge.
- Une porte verrouillable, coulissante ou équipée d'une charnière ne doit pas bloquer l'ouverture de la porte de chargement à l'endroit où votre sèche-linge doit être installé.
- Lorsque le sèche-linge est installé, il doit rester au même endroit où ont été réalisés les branchements. Quand vous installez le sèche-linge, assurez-vous que sa paroi arrière n'est en contact avec aucun élément (robinet, prise, etc.).

- Maintenez au moins 1 cm d'écart avec les bords des autres meubles.
- Votre sèche-linge peut être utilisé à des températures entre +5 °C et +35 °C. Si les conditions d'utilisation sont en dehors de ces valeurs, le fonctionnement du sèche-linge sera altéré et il pourra être endommagé.
- La surface arrière du sèche-linge doit être placée contre un mur.



DANGER!

- Ne posez pas le sèche-linge sur un câble d'alimentation.


*** Ignorer les avertissements suivants si le système de votre produit ne contient pas de R290**

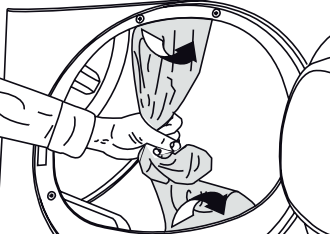


DANGER!

- La sèche-linge contient du réfrigérant R290.*
- R290 est un réfrigérant respectueux de l'environnement mais inflammable.*
- Assurez-vous que l'entrée d'air du sèche-linge soit ouverte et qu'elle soit bien ventilée.*
- Gardez les sources de flammes potentielles éloignées de la sèche-linge.*

3.2 Enlever les éléments de sécurité servant au transport

**AVERTISSEMENT !**

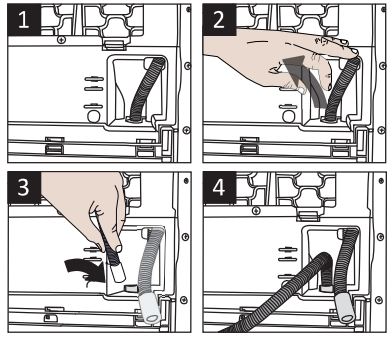


- Enlever les éléments de sécurité, réservés au transport avant d'utiliser le sèche-linge pour la première fois
- Pour modifier le pivotement latéral de la porte de votre appareil, s'il est possible de le faire, reportez-vous aux instructions de montage de la porte réversible.

3.3 Raccorder le conduit d'évacuation

Vous pouvez évacuer directement l'eau grâce au tuyau de vidange fourni avec la machine (en fonction du modèle) au lieu de vidanger régulièrement l'eau accumulée dans le réservoir.

Raccord du tuyau de vidange de l'eau



1-2 Tirez à la main le tuyau derrière le sèche-linge afin de le débrancher de son point de connexion. N'utilisez aucun outil pour retirer ce tuyau..

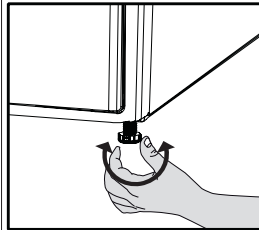
3 Branchez une extrémité du tuyau de vidange fourni séparément avec le sèche-linge (en fonction du modèle) au point de raccord d'où vous avez enlevé le tuyau de l'appareil à l'étape précédente.

4 L'autre extrémité du tuyau de vidange peut être directement raccordée au tuyau d'évacuation des eaux usées ou au lavabo.

**REMARQUE**

- Le tuyau de vidange de l'eau doit être attaché à une hauteur maximum de 80 cm.
- Zorg ervoor dat de filters schoon zijn. Voor meer informatie verwijzen wij naar de sectie Onderhoud & Reiniging
- S'il y a un pack d'accessoires fourni avec votre produit, consultez la description détaillée.

3.4 Réglage des pieds



- Tournez les pieds vers la gauche ou la droite, jusqu'à ce que le sèche-linge soit stable et horizontal.

3.5 Transport du sèche-linge


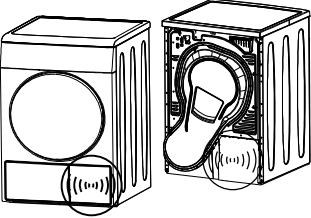
Vidangez toute l'eau restante dans le sèche-linge.

Si un raccord direct à un tuyau de vidange d'eau est effectué, alors enlevez les raccords de tuyaux.

**AVERTISSEMENT !**

Nous vous recommandons de porter le sèche-linge en position verticale. S'il n'est pas possible de la transporter en position verticale, la machine doit être transportée en l'inclinant sur la droite vue de face.

3.6 Avertissements sur les bruits

	REMARQUE
	<ul style="list-style-type: none">• Parfois, un son métallique est généré par le compresseur; c'est complètement normal.
<ul style="list-style-type: none">• Pendant le fonctionnement, l'eau collectée est pompée dans le réservoir d'eau. A ce stade, le bruit de fonctionnement de la pompe est normal.	

3.7 Changement de l'ampoule d'éclairage

Dans le cas où votre sèche-linge est doté d'une ampoule d'éclairage

Contactez votre service agréé si vous désirez changer l'ampoule/la LED utilisée pour l'éclairage de votre sèche-linge

La(les) lampe (s) utilisée(s) dans cet appareil n'est (ne sont) pas adaptée(s) pour l'éclairage d'une pièce de ménage. Cette lampe est conçue pour aider l'utilisateur à placer le linge dans le sèche-linge de manière confortable. Les lampes utilisées dans cet appareil peuvent résister aux conditions physiques extrêmes telles que les vibrations et aux températures supérieures à 50° C.

4 Préparation

4.1 Linge adapté à un séchage en machine

- Respectez toujours les instructions données sur les étiquettes des vêtements. Séchez seulement le linge avec une étiquette indiquant qu'il peut être séché dans un sèche-linge.

4.2 Linge non adapté à un séchage en machine



Les articles portant ce symbole ne doivent pas être séchés dans le sèche-linge.



REMARQUE

- Les tissus délicats brodés, la laine, les vêtements de soie, les tissus délicats et précieux, les articles hermétiques et les rideaux de tulle ne sont pas adaptés au séchage en machine.

4.3 Préparation du linge au séchage

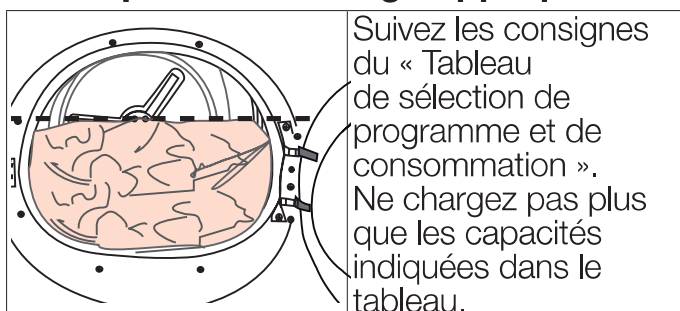
- Il se peut que le linge soit emmêlé suite au lavage. Séparez votre linge avant de le placer dans le sèche-linge.
- Mettez les vêtements avec des accessoires métalliques tels que les fermetures éclair, à l'envers pour les sécher.
- Fixez les fermetures éclair, les crochets, les boucles et les boutons.

4.4 Mesures à adopter pour économiser de l'énergie

- Essorez le linge à la vitesse maximale au cours du lavage. Ainsi, le temps de séchage et la consommation d'énergie sont réduits.
- Triez le linge en fonction de son type et de son épaisseur. Séchez le même type de linge ensemble. Par exemple, les essuies de cuisine et les nappes de table peu épais sèchent plus vite que les serviettes de bain épaisses.
- Veuillez suivre les informations contenues dans le manuel d'utilisation pour la sélection de programme.
- N'ouvrez pas la porte de la machine pendant le séchage sauf si cela est nécessaire. Si vous devez ouvrir la porte, veillez à ne pas la laisser ouverte trop longtemps.

- Pour les modèles avec unité de condensation; nettoyez le condenseur une fois par mois ou après chaque 30 opérations régulièrement.
- Nettoyez le filtre périodiquement lorsqu'il y a une accumulation de peluches visible ou lorsque le symbole s'allume, s'il y a un symbole d'avertissement de nettoyage du tiroir de filtre disponible.
- Pour les modèles avec unité de conduit; respectez les instructions de raccordement de le conduit et nettoyez le conduit.
- Pendant le processus de séchage, faites circuler correctement l'air de la salle où votre sèche-linge fonctionne.
- Sur les modèles équipés d'une pompe à chaleur, vérifiez le condenseur au moins tous les 6 mois et nettoyez-le s'il est sale.
- Si vous utilisez le filtre écologique, vous n'avez pas besoin de le nettoyer à chaque cycle. Remplacer le tissu filtrant lorsque le symbole du filtre écologique est affiché à l'écran.

4.5 Capacité de charge appropriée



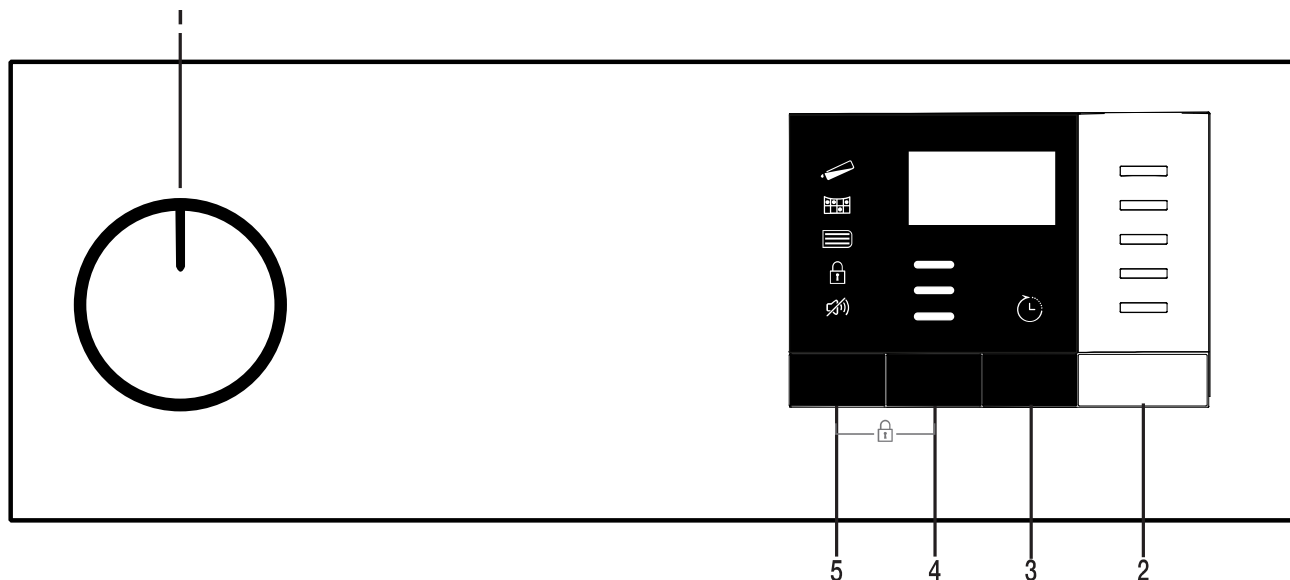
Les poids suivants sont donnés à titre indicatif

Linge	Poids approximatif (g)*	Linge	Poids approximatif (g)*
Édredon en coton (double)	1500	Chemisier	150
Édredons en coton (simple)	1000	Chemise en coton	300
Drap de lit (double)	500	Chemises	250
Drap de lit (simple)	350	Robe en coton	500
Grande nappe	700	Robe	350
Petite nappe	250	Jeans	700
Serviette à thé	100	Mouchoirs (10 articles)	100
Serviette de bain	700	T-Shirt	125
Essuie-mains	350		

*Poids du linge sec avant le lavage.

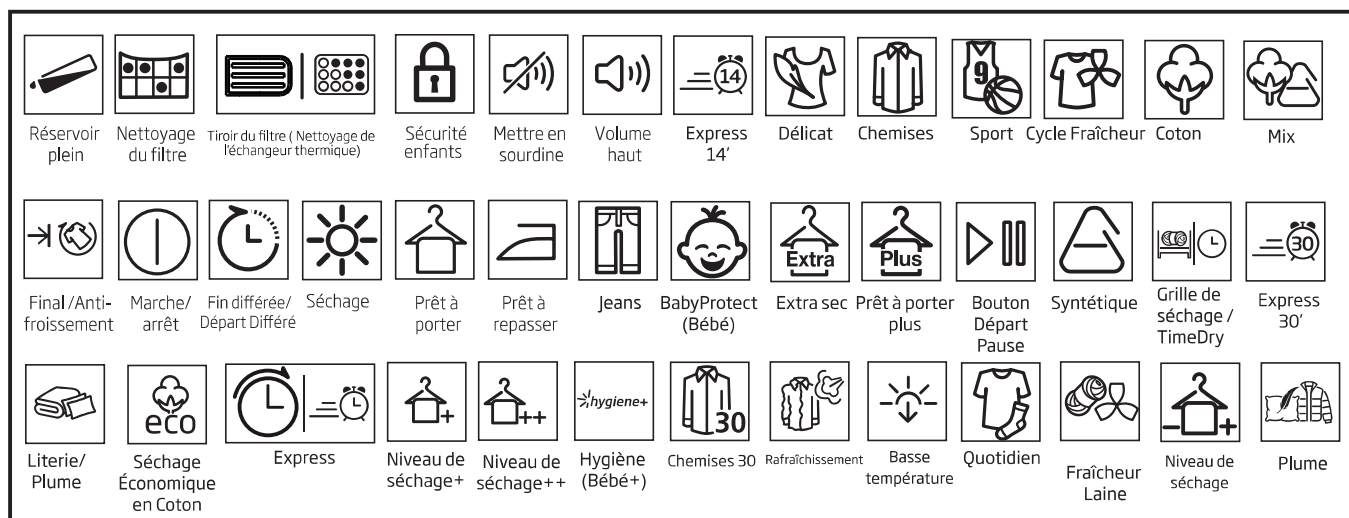
5 Fonctionnement de l'appareil

5.1 Panneau de commande



1. Bouton de sélection Marche/Arrêt/ Programme
2. Bouton Départ/Veille
3. Bouton de l'heure de fin
4. Bouton de Niveau de Séchage
5. Bouton de sélection des programmes Volume/temps d'alarme

5.2 Symboles



5.3. Préparation du sèche-linge

- Branchez le sèche-linge.
- Ouvrez la porte du sèche-linge
- Placez le linge dans le tambour du sèche-linge sans le coincer.
- Poussez et refermez la porte de chargement.

Sélectionnez le programme souhaité en appuyant sur le bouton de sélection Marche/Arrêt/Programme, l'appareil se met en marche.



REMARQUE

- La sélection d'un programme à l'aide du bouton de sélection Marche/Arrêt/Programme, ne signifie pas que ce dernier est lancé. Appuyez sur le bouton Départ/Veille pour lancer le programme.




5.4 Sélection de programme et tableau de consommation

FR				
Programmes	Description du programme	Capacité (kg)	Vitesse d'essorage du lave-linge (tr/min)	Durée de séchage (minutes)
Coton Prêt-à-repasser	Vous pouvez sécher les textiles monocouches ou décontractés en coton lorsqu'ils sont un peu humides de sorte qu'ils soient prêts à être repassés.	11	1000	195
Coton Prêt à suspendre	Les textiles monocouches ou décontractés en coton sont séchés de la manière la plus économique possible.	11	1000	299
Coton Prêt-à-porter	Vous pouvez utiliser ce programme pour un séchage supplémentaire des vêtements épais tels que des pantalons, survêtements. Vous pouvez ranger votre linge dans l'armoire sans le repasser.	11	1000	315
Coton, Extra sec	Avec ce cycle, vous pouvez sécher les textiles multicouches ou en coton épais, résistants à la chaleur et difficiles à sécher.	11	1000	330
Synthétiques Prêt à repasser	Avec ce cycle, vous pouvez sécher vos textiles synthétiques à repasser lorsqu'ils sont un peu humides pour faciliter le repassage.	4	800	59
Synthétiques Prêt à porter	Avec ce cycle, vous pouvez sécher tous vos textiles synthétiques. Vous pouvez ranger votre linge dans la garde-robe sans avoir à le repasser.	4	800	75
Minuterie/ Panier de séchage	Vous pouvez sélectionner les programmes chronométrés entre 10 et 160 minutes pour atteindre le niveau de séchage souhaité à faible température. Dans ce programme, le sèche-linge fonctionne pendant le temps défini indépendamment du degré de séchage du linge. Cet appareil doit être utilisé avec un panier de séchage en option. Pour les produits vendus sans panier, rapprochez-vous d'un service autorisé pour en obtenir un et utiliser les programmes de séchage susmentionnés. Pour plus d'informations sur l'utilisation du panier de séchage, référez-vous à son guide d'utilisation.	-	-	-
Cycle Fraîcheur	Ventilez pendant 10 minutes sans souffler de l'air chaud. Vous pouvez ventiler les vêtements en coton et en lin qui ont été enfermés depuis longtemps avec ce programme pour éliminer leur odeur. Vous pouvez utiliser ce programme pour ventiler et adoucir le linge de laine qui peut être lavé dans une machine à laver. Ne pas utiliser pour un séchage complet.	-	-	10

Silencieux	Dans ce programme, le niveau de bruit émis dans l'environnement sera très faible. Avec ce programme, vous pouvez sécher vos vêtements en coton ou en mélange synthétique en silence.	8	1000	240
Laine	Utilisez ce programme pour sécher les vêtements en laine tels que les pullovers qui peuvent être lavés selon les consignes. Il est conseillé d'enlever les vêtements à la fin du programme.	1,5	600	148
Séchage Express	Utiliser ce programme pour rendre les 2 chemises prêtes à repasser.	0,5	1000	30
Délicat/Chemises	Ce programme permet de sécher les chemises d'une manière plus sensible, réduit les plis et facilite le repassage.	2	1200	50
Hygiène+	C'est un programme à long terme que vous pouvez utiliser pour les vêtements (habits pour bébés, serviettes, sous-vêtements, etc.) qui nécessitent une certaine hygiène. L'hygiène est garantie à haute température. ((Ce programme est identifié et approuvé par "the British Foundation" Anglaise (La Fondation Britanique) (Allergy UK).))	5	800	200
Doudoune	Vous pouvez sécher votre textile rempli de fibres ou de plumes qui puissent être séchés dans une étiquette plus sèche en un seul morceau de linge. Vous pouvez sécher une courtpointe, un oreiller ou un manteau king size en un seul morceau de linge. Séchez vos vêtements tels que les manteaux et les vestes retournés.	-	800	165
Jeans	Grâce à ce programme, vous pouvez faire sécher vos pantalons, jupes, chemises ou vestes en jean.	4	1200	117

Valeurs de consommation énergétique

Programmes	Capacité (kg)	Vitesse d'essorage du lave-linge (tr/min)	Quantité approximative d'humidité résiduelle	Valeur de consommation énergétique (kWh)
Séchage Économique en Coton*	11	1000	60%	2,64
Coton Prêt-à-repasser	11	1000	60%	1,70
Synthétique Prêt-à-porter	4	800	40%	0,50
	Le « Programme Séchage Économique en Coton » utilisé à charge pleine et partielle est le programme standard de séchage auquel se réfère l'information contenue dans l'étiquette et la fiche, que ce programme convient au séchage normal du linge humide en coton et qu'il est le plus efficace en termes de consommation d'énergie pour le coton.			

* : Programme standard d'étiquette d'énergie (EN 61121) Toutes les valeurs du tableau sont déterminées selon le standard EN 61121 Les valeurs de consommation peuvent différer de celles du tableau en fonction du type de linge, de la vitesse d'essorage, des conditions ambiantes et des valeurs de tension.



Allergy UK est la marque de la British Allergy Association (Association d'Allergie Britannique). Seal of Approval (Sceau D'Approbation) est conçu pour guider les

personnes qui ont besoin de recommandations concernant un produit que le produit concerné restreint / réduit / élimine les allergènes ou réduit de manière significative la teneur en allergènes dans l'environnement où les patients allergiques existent. Il vise à fournir l'assurance que les produits sont testés scientifiquement ou examinés de manière à fournir des résultats mesurables.

5.5 Fonctions optionnelles

Alarme / Temps

À la fin du programme, votre machine émet une alerte sonore. Si vous ne souhaitez pas que la machine lance un avertissement sonore, appuyez sur le bouton "Alarme/ Temps". Lorsque vous appuyez sur le bouton Alarme/ Temps, une lumière s'allume et aucun avertissement sonore ne sera effectué lorsque le programme se termine.



REMARQUE

- Vous pouvez sélectionner cette fonction avant ou après le démarrage du programme.

Le bouton Alarme/ Temps permet de régler la durée du programme pendant que les programmes minuterie sont sélectionnés. Niveau de Séchage : Le bouton de Niveau de Séchage est utilisé pour ajuster le séchage au niveau désiré. La durée du programme peut varier en fonction de la sélection



REMARQUE

- Vous pouvez uniquement activer cette fonction avant de lancer le programme.

Fin différée

Vous pouvez retarder de 24 heures au maximum l'heure de fin du programme, avec la fonction fin différée.

1. Ouvrez la porte du sèche-linge et placez votre linge.
2. Sélectionnez le programme de séchage.

Appuyez sur le bouton de sélection de l'heure de fin et définissez la période différée désirée. Fin différée la LED s'allume. (Lorsque vous appuyez sur le bouton et maintenez-le enfoncé, l'heure de fin continue sans interruption).

4. Appuyez sur le bouton Départ/Veille. Heure de fin le compte à rebours commence. Le séparateur « : » au milieu du temps différé affiché clignote.



REMARQUE

- Vous pouvez ajouter ou retirer du linge même si la fin différée est lancée. Le temps affiché à l'écran est la somme totale du temps de séchage normal et de l'heure de fin. Le temps de l'heure de fin s'éteint à la fin du compte à rebours, le séchage commence et l'icône de séchage s'allume.

Changement de l'heure de fin

Si vous voulez modifier la durée pendant le compte à rebours :

Annulez le programme en appuyant sur le bouton de sélection Marche/Arrêt/Programme. Sélectionnez le programme souhaité et répétez le processus de sélection de la fin différée. Annulation de la fonction fin différée

Si vous voulez annuler le compte à rebours de l'heure de fin et commencer le programme immédiatement :

Annulez le programme en appuyant sur le bouton de sélection Marche/Arrêt/Programme. Sélectionnez le programme souhaité et appuyez sur le bouton Départ/Veille.



REMARQUE

- Lorsqu'un départ différé (ou fin différé) est activé sur votre sèche-linge, l'appareil effectuera des rotations pour permettre un « défoulage » et que le linge humide placé dans le tambour ne reste pas statique et s'imprègne d'une mauvaise odeur. Lors de cette phase de « défoulage », seule l'alimentation du moteur sera activée. Nous précisons également qu'un « défoulage » s'effectuera également après la fin du cycle si aucune action n'est faite sur le sélecteur ou si la porte n'est pas ouverte par l'utilisateur afin de ne pas froisser le linge.

5.6 Indicateurs d'avertissement



REMARQUE

- Les indicateurs d'avertissement varient en fonction du modèle de votre sèche-linge.

Nettoyage du filtre

À la fin du programme, l'indicateur d'avertissement de nettoyage du filtre s'allume.

Réservoir d'eau

Si le réservoir d'eau se remplit alors que le programme est en cours, l'indicateur d'avertissement commence à clignoter et la machine passe en mode Veille. Dans ce cas, vidangez le réservoir d'eau et relancez le programme en appuyant sur le bouton Départ/Veille. L'indicateur d'avertissement s'éteint et le programme reprend.

Nettoyage de l'échangeur thermique situé en bas du sèche-linge

Le témoin d'avertissement clignote de façon périodique pour rappeler le nettoyage du filtre situé en bas du sèche-linge.

5.7 Lancement du programme

Appuyez sur le bouton Départ/Veille pour lancer le programme.

Les indicateurs Départ/Veille et Séchage s'allument pour indiquer que le programme démarre.

5.8 Sécurité enfants

Le sèche-linge est équipée de la sécurité enfants qui permet d'éviter toute interruption de cycle de programme par le verrouillage des boutons lorsqu'un programme est en cours. Tous les boutons, à l'exception du bouton de sélection Marche/Arrêt/Programme sont désactivés, lorsque la Sécurité enfants est activée.

Appuyez simultanément sur les boutons Niveau de séchage et Alarme pendant 3 secondes pour activer la sécurité enfants.

Vous devez désactiver la Sécurité enfants pour pouvoir lancer un nouveau programme à la fin du programme en cours ou pour interrompre le programme en cours. Pour désactiver la Sécurité enfants, appuyez longuement sur les mêmes boutons pendant 3 secondes.



REMARQUE

- Lorsque la Sécurité enfants est activée, l'indicateur d'avertissement de Sécurité enfants à l'écran s'allume.
- La Sécurité enfants se désactive lorsque vous appuyez sur le bouton Marche/Arrêt/Annulation pour éteindre et allumer le sèche-linge.

Lorsque la Sécurité enfants est activée : Lorsque le sèche-linge fonctionne, ou en mode veille, les témoins indicateurs ne changent pas lorsque vous changez la position du bouton de sélection de programme.



REMARQUE

- Lorsque le sèche-linge fonctionne, la Sécurité enfants est activée, Il bippe deux fois lorsque le bouton de sélection du programme est tourné. Si la Sécurité enfants est désactivée sans retourner le bouton de sélection de programme à sa position précédente, le programme se terminera en raison de la modification de la position du bouton de sélection de programme.

5.9 Modification d'un programme en cours

Vous pouvez changer le programme sélectionné pour sécher votre linge et choisir un programme différent même si le sèche-linge est en marche.

- Par exemple, sélectionnez le programme Extra sec en tournant le bouton de sélection Marche/Arrêt/Programme pour sélectionner Extra Sec au lieu du programme Prêt à porter.
- Appuyez sur le bouton Départ/Veille pour lancer le programme.

Ajout ou retrait du linge en mode Veille

Si vous voulez ajouter ou retirer du linge dans le sèche-linge après le lancement du programme de séchage :

- Appuyez sur le bouton Départ/Veille pour passer le sèche-linge au mode Veille. Le processus de séchage s'arrête.
- Lorsque l'appareil est en Veille, ouvrez la porte de chargement et refermez-la après avoir ajouté ou retiré le linge.

- Appuyez sur le bouton Départ/Veille pour lancer le programme.



REMARQUE

- L'ajout du linge pendant le processus de séchage peut occasionner le mélange dans la machine du linge sec et du linge mouillé, ce qui aura pour conséquence un linge humide à la fin du processus.
- Vous pouvez ajouter ou retirer le linge pendant le séchage autant de fois que vous le souhaitez. Cependant, le processus de séchage sera en permanence interrompu, ce qui aura pour conséquence de prolonger la durée du programme et augmenter la consommation d'énergie. Nous vous recommandons donc d'ajouter le linge avant le début du programme.
- Si vous sélectionnez un nouveau programme en tournant le bouton de sélection de programme alors que le sèche-ligne est en mode Veille, le programme en cours se termine.

5.11 Fin du programme

Lorsque le programme se termine, les voyants d'avertissement de nettoyage du Filtre et de l'anti-froissage apparaissent sur l'indicateur de suivi du programme s'allument. La porte du sèche-linge peut être ouverte et le sèche-linge est prêt pour un second cycle. Tournez le bouton sélection Marche/Arrêt/ Programme sur la position Marche / Arrêt pour éteindre le sèche-linge.



REMARQUE

- Si le linge n'est pas retiré après que le programme soit terminé, la fonction de anti-froissage s'active pendant 2 heures pour éviter que le linge à l'intérieur de la machine ne soit plissé. Le programme permet de tourner le linge toutes les 10 minutes d'intervalles pour les empêcher le plissement.



AVERTISSEMENT !

- Ne touchez pas la surface interne du tambour lorsque vous ajoutez ou retirez le linge pendant un programme en cours parce qu'elle est chaude.

5.10 Annulation du programme

Si vous souhaitez annuler un programme et arrêter le processus de séchage pour une raison quelconque après le démarrage de le sèche-ligne, tournez longuement sur le bouton Marche/Arrêt/Annulation le programme sera annulé.



AVERTISSEMENT !

- L'intérieur du sèche-linge peut être extrêmement chaud lorsque vous annulez le programme alors qu'elle est en marche. Il convient donc de patienter quelques minutes pour le laisser refroidir.

6 Maintenance et nettoyage

La durée de vie de l'appareil augmente et les problèmes fréquemment rencontrés diminuent s'il est nettoyé à intervalles réguliers.

6.1 Nettoyage des Filtres

Les poils et les fibres mélangés à l'air et extraits des linges durant le processus de séchage sont recueillis par le Filtre de porte.



REMARQUE

- Les peluches apparaissent pendant la phase de séchage
- Vous pouvez nettoyer avec l'aspirateur électrique le filtre de porte.

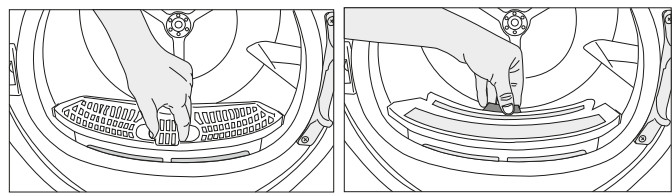


AVERTISSEMENT !

- Nettoyez absolument les surfaces internes du filtre de porte après chaque cycle.

Pour nettoyer le filtre de porte

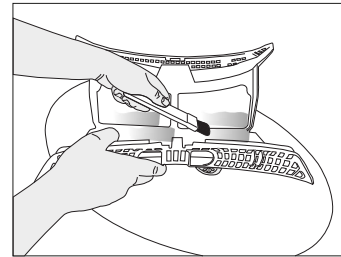
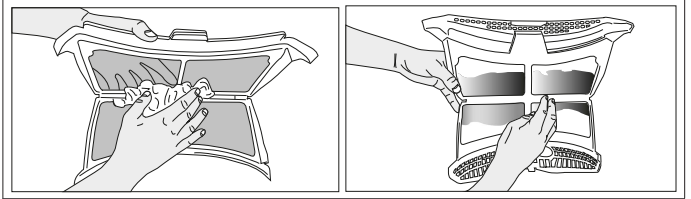
- Ouvrez la porte du sèche-linge
- Retirez en tirant vers le haut la première partie du filtre de porte
- Nettoyez les poils, les fibres et les pellets de coton manuellement ou avec un chiffon.
- Retirez en tirant vers le haut le deuxième filtre de porte.



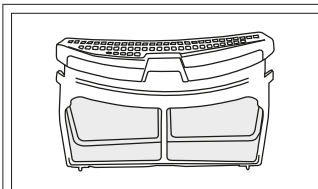
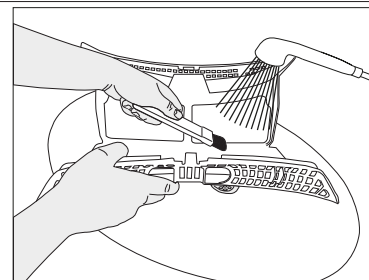
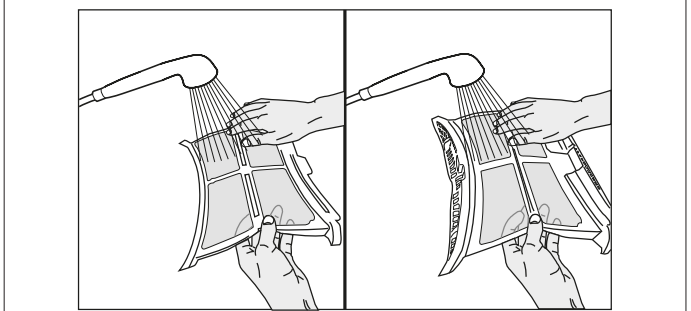
REMARQUE

- Faites attention que les poils, les fibres et les pellets de coton ne tombent dans la cavité des filtres de porte.

- Ouvrez les deux filtres de porte et retirez les peluches avec votre main ou utilisez une brosse de nettoyage au niveau du couvercle d'acheminement de l'air. Si nécessaire, utilisez un aspirateur pour nettoyer les filtres.

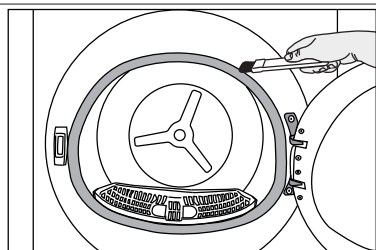
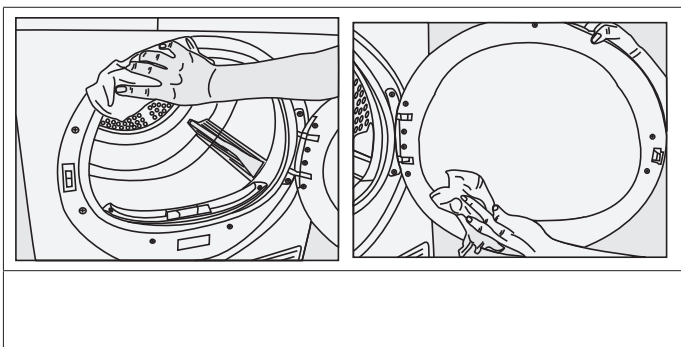


- Nettoyez les deux filtres avec une brosse douce ou vos mains et à l'eau au sens inverse d'accumulation de fibre. Séchez le filtre avant de l'insérer.

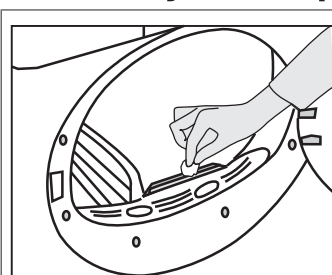


- Installez les filtres de porte à leurs places en insérant intrinsèquement.

- Nettoyez la surface intérieure de la porte avant et ses joints avec un chiffon doux et humide
- ou avec la brosse au niveau du couvercle d'acheminement de l'air



6.2 Nettoyer le capteur



Votre sèche-linge est équipé de capteurs de séchage qui détectent si le linge est sec ou non. Pour nettoyer les capteurs :

- Ouvrez la porte de chargement du sèche-linge.
- Laissez refroidir la machine si elle est encore chaude en raison du processus de séchage.
- Nettoyez les surfaces métalliques du capteur à l'aide d'un chiffon doux imbibé de vinaigre puis séchez-les.



REMARQUE

- Nettoyez les surfaces métalliques des capteurs 4 fois par an.
- N'utilisez pas d'outils en métal pour nettoyer les surfaces métalliques des capteurs.



AVERTISSEMENT !

- N'utilisez jamais de solvants, de produits de nettoyage ou de substances similaires lors du nettoyage, en effet ces produits entraîneraient un risque d'incendie et d'explosion !

6.3 Vidanger le réservoir d'eau

L'humidité du linge est enlevée et condensée durant le processus de séchage et l'eau qui apparaît s'accumule dans le réservoir. Vidangez le réservoir d'eau après chaque cycle de séchage.



AVERTISSEMENT !

- L'eau condensée n'est pas potable !
- Ne retirez jamais le réservoir d'eau lorsqu'un programme est en cours.

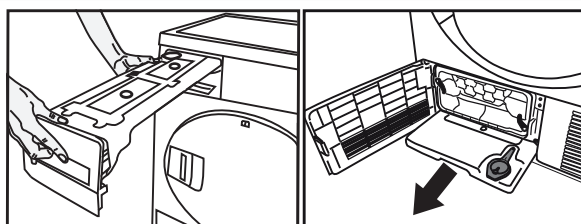
6.4 Nettoyage du condenseur

Une petite quantité de peluches peut traverser le filtre et être collectée sur la surface métallique du condenseur.

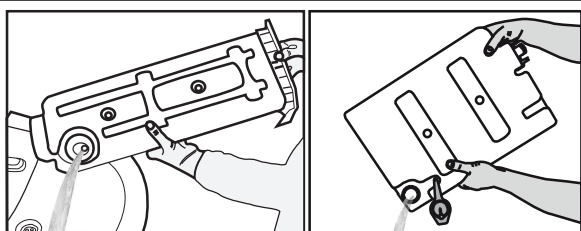
La surface métallique du condenseur doit être nettoyée régulièrement.

Si l'icône du filtre clignote à l'écran, veuillez inspecter la surface métallique du condenseur. S'il est sale, nettoyez-le. Cette pièce doit être vérifiée au moins une fois tous les 6 mois

1. Retirez le réservoir d'eau dans le tiroir ou le récipient avec précaution.



2. Videz l'eau du réservoir.



- S'il y a une accumulation de bouloches dans le réservoir, lavez-le à l'eau courante.
- Réinstallez le réservoir d'eau à sa place.



REMARQUE

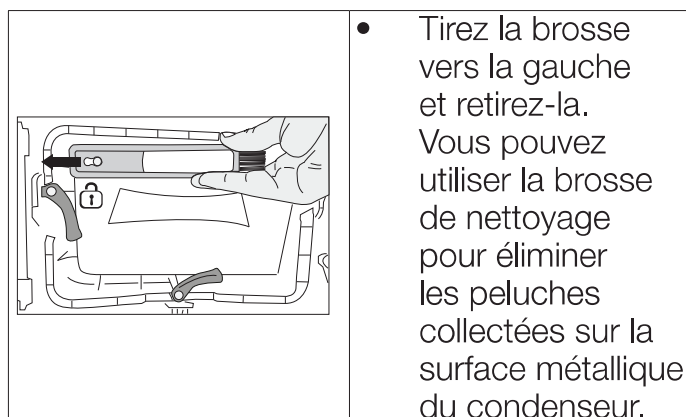
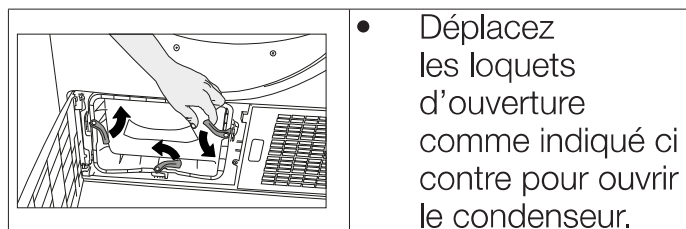
- Si le conduit d'évacuation d'eau direct est utilisé comme une option, il n'est pas nécessaire de vider le réservoir d'eau.

6.4 Nettoyage du condenseur

Une petite quantité de peluches peut traverser le filtre et être collectée sur la surface métallique du condenseur.

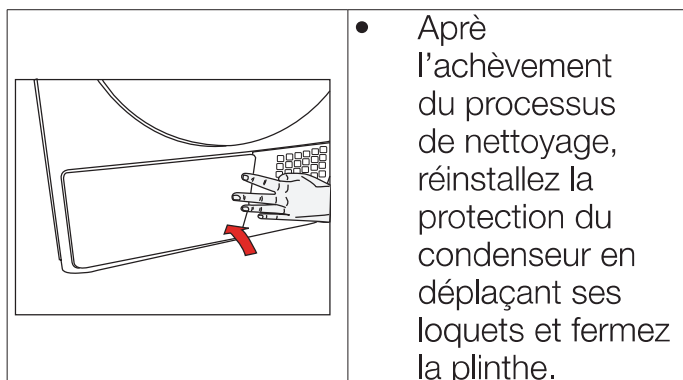
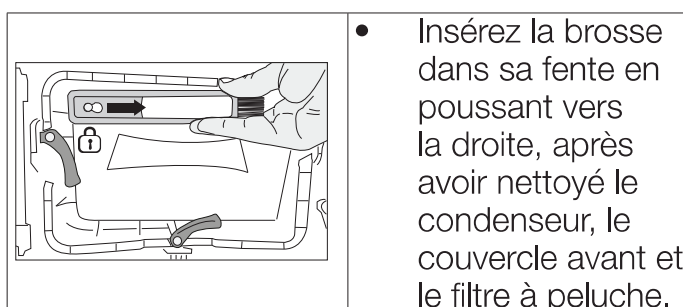
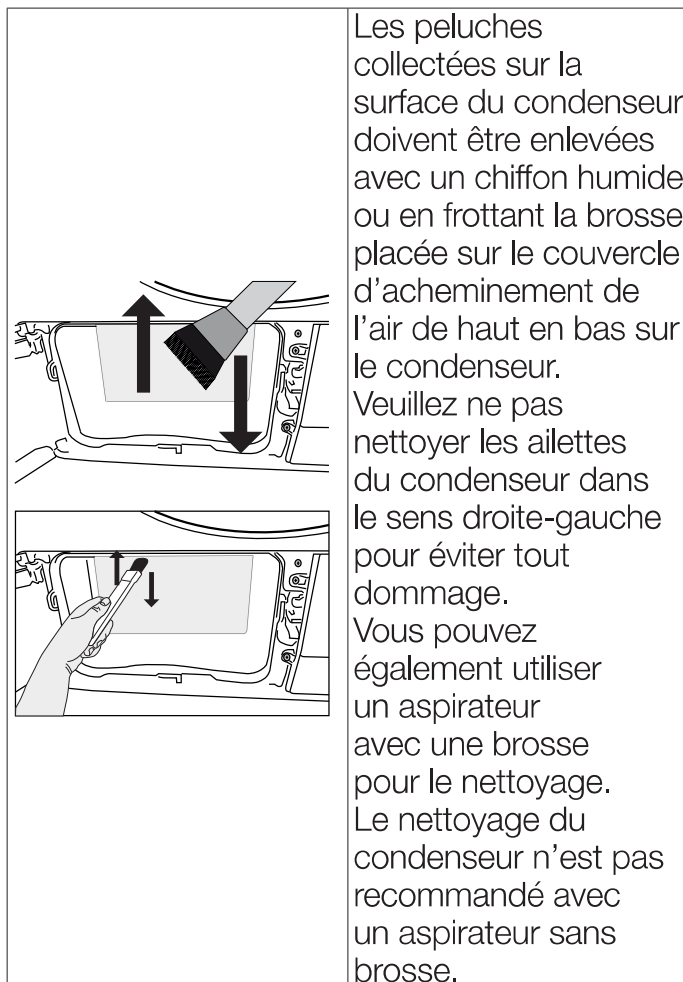
La surface métallique du condenseur doit être nettoyée régulièrement.

Si l'icône du filtre clignote à l'écran, veuillez inspecter la surface métallique du condenseur. S'il est sale, nettoyez-le. Cette pièce doit être vérifiée au moins une fois tous les 6 mois



i **REMARQUE**

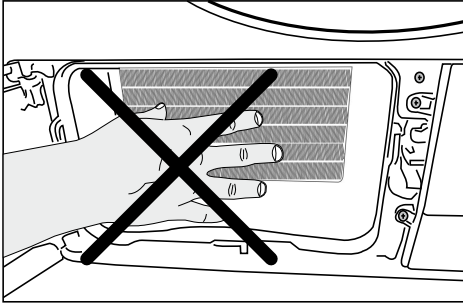
- Le pinceau se trouve à l'intérieur du sac de matériel d'impression. Vous pouvez la placer dans son logement sur le couvercle de l'acheminement de l'air après la première utilisation.





AVERTISSEMENT !

- Vous pouvez nettoyer à la main, à condition de porter des gants de protection. N'essayez pas de nettoyer à mains nues. Les ailettes du condenseur peuvent endommager vos mains. Un nettoyage de gauche à droite peut endommager les ailettes du condenseur. Cela peut entraîner ensuite des problèmes de séchage.



AVERTISSEMENT !

- Il est normal de voir de l'eau sur la surface en plastique devant le condenseur lorsque vous ouvrez le couvercle de passage d'air

7 Résolution de problèmes

Le processus de séchage prend beaucoup de temps.

Les filtres interne et externe peuvent être bloqués. >>> Lavez et séchez les filtres de porte à l'eau tiède.

Le devant de l'évaporateur peut être bloqué. >>> Nettoyez le devant de l'évaporateur.

Les grilles de ventilation devant la machine peuvent être fermées. >>> Lorsqu'il y a un objet empêchant la ventilation devant les grilles de ventilation, enlevez-les.

La ventilation peut être insuffisante puisque la zone d'installation de la machine est très petite. >>> Ouvrez la porte et les fenêtres pour que la température de la salle n'augmente pas trop.

Une couche de chaux peut s'être formée sur le capteur d'humidité. >>> Nettoyer le capteur d'humidité.

Du linge en quantité excessive peut avoir été chargé >>> Ne surchargez pas le sèche-linge. Le linge peut ne pas avoir été suffisamment essoré. >>> Essorez à une vitesse plus élevée dans la machine à laver.

Les linges sont humides à la fin de séchage.

Il se peut que le programme ne soit pas compatible selon le type des linges.>>> Sélectionnez un programme convenable au type des linges en contrôlant les étiquettes de maintenance sur les linges ou utilisez les programmes de temps en supplément.

Les pores des filtres de fibre (filtre interne et externe) peuvent être bloqués. >>> Lavez et séchez les filtres à l'eau tiède.

Le devant de l'évaporateur peut être bloqué. >>> Nettoyez le devant de l'évaporateur. Du linge en quantité excessive peut avoir été chargé. >>> Ne surchargez pas le sèche-linge. Le linge peut ne pas avoir été suffisamment essoré. >>> Essorez à une vitesse plus élevée dans la machine à laver.

Le sèche-linge ne s'allume pas ou on ne peut pas démarrer le programme. Le sèche-linge ne se met pas en service lorsqu'il est réglé.

La prise d'alimentation peut ne pas être branchée. >>> Assurez-vous que la prise d'alimentation soit branchée. La porte du sèche-linge. >>> Assurez-vous que la porte du sèche-linge soit fermée correctement.

Il se peut que le programme ne soit pas réglé ou bien on n'a pas appuyé sur le bouton de Démarrage / d'Attente / d'Annulation. >>> Assurez-vous que le programme soit réglé et qu'il ne soit pas à la position d'Attente. Le verrouillage pour enfant peut être actif. >>> Désactivez le verrouillage enfant.

Le programme a été interrompu sans aucune raison.

Il se peut que la porte du sèche-linge n'ait pas été fermée entièrement. >>> Assurez-vous que la porte du sèche-linge soit fermée correctement.

Il se peut qu'une panne de courant s'est produite. >>> Pour démarrer le programme, appuyez sur le bouton de Marche / Attente / Annulation. Le réservoir d'eau peut être plein. >>> Videz le réservoir d'eau.

Les linges sont tirés ou endommagés.

Il se peut qu'un programme approprié pour les types de linge ne soit utilisé. >>> Sélectionnez un programme approprié au type des linges en contrôlant les étiquettes sur les vêtements.

L'eau coule de la porte du sèche-linge.

Il se peut que les fibres soient accumulés sur les surfaces su joint de la porte du sèche-linge et sur les surfaces internes de la porte. >>> Nettoyez les surfaces du joint de la porte du sèche-linge et les surfaces internes de la porte.

La porte du sèche-linge s'ouvre automatiquement.

Il se peut que la porte du sèche linge n'ait pas été fermé entièrement. >>> Poussez la porte jusqu'à ce que l'on entend le son de fermeture.

Le symbole d'avertissement de réservoir d'eau est allumé / clignote.

Le réservoir d'eau peut être plein. >>> Videz le réservoir d'eau.

Il se peut que le tuyau d'évacuation d'eau soit plié. >>> Si le produit est raccordé directement à la vidange d'eau, vérifiez le tuyau d'évacuation de l'eau.

La lumière dans le sèche-linge ne s'allume pas. (modèles à lampe)

Le sèche-linge peut ne pas être allumé avec le bouton de Marche / Arrêt. >>> Vérifiez que le sèche-linge soit à la position allumée.

Il se peut que l'ampoule soit en panne. >>> Adressez-vous au Service Agréé pour le remplacement de la lampe.

Le symbole d'anti-froissage automatique s'allume

Le programme d'anti-froissage automatique qui empêche que les linges qui restent dans le sèche-linge ne soient plissés peut être actif. >>> Éteignez le sèche-linge et retirez les linges.

Le symbole de nettoyage de filtre de porte est allumé.

Il se peut que les filtres de porte ne soient pas nettoyés. >>> Lavez et séchez les filtres à l'eau tiède. Il se peut qu'une couche soit formée pour provoquer un blocage des pores des filtres de porte >>> Lavez et séchez les filtres à l'eau tiède. Il se peut que les filtres de porte ne soient pas insérés à leurs places. >>> Installez les filtres internes et externes à leurs places.

«Une couche susceptible de boucher les pores des filtres en fibres (filtres internes et externes) peut s'être formée.

« Lavez et séchez les filtres à l'eau tiède »

Les filtres en fibres ne peuvent pas être installés dans leur logement. >>> Insérez les filtres intérieurs et extérieurs à leur place.

Il se peut que le tissu filtrant écologique ne soit pas installé sur la partie en plastique et que le devant du condenseur soit bouché.>>>Installez le filtre écologique sur la partie en plastique et placez-le sur le boîtier du filtre. Le filtre écologique peut ne pas avoir été remplacé bien que le symbole d'avertissement soit allumé. « Remplacez votre filtre ».

La machine émet un avertissement sonore.

Il se peut que les filtres de porte ne soient pas insérés à leurs places. >>> Installez les filtres internes et externes à leurs places.

Les filtres de la machine peuvent ne pas avoir été installés.>>> Installez les filtres en fibre (internes et externes) ou le filtre écologique sur leur boîtier.

Le symbole d'avertissement de l'évaporateur clignote.

Le devant de l'évaporateur peut être bloqué par un déchet. >>> Nettoyez le devant de l'évaporateur. Il se peut que les filtres de porte ne soient pas insérés à leurs places. >>> Installez les filtres internes et externes à leurs places.

La lampe dans le sèche-linge est allumé. (modèles à lampe)

Si le sèche-linge est branché, le bouton de Marche / Arrêt est appuyé et la porte est ouverte, le voyant est allumé. >>> Débranchez le sèche-linge ou bien tournez le bouton de Marche / Arrêt à la position fermée.



AVERTISSEMENT !

Si vous ne pouvez pas éliminer le problème même si vous appliquez les instructions dans ce chapitre, adressez-vous au Service Agréé ou à votre revendeur. N'essayez jamais de réparer le produit qui ne fonctionne pas vous-même.



REMARQUE

Les pièces détachées d'origine sont disponibles pendant 10 ans à compter de la date d'achat du produit. Si vous rencontrez des problèmes avec une pièce quelconque de votre appareil, vous pouvez demander un remplacement en communiquant le numéro de modèle de l'appareil au service après-vente. L'utilisation des pièces non authentiques peut causer un dysfonctionnement de l'appareil. Le fabricant et le distributeur ne sont en rien responsables des dysfonctionnements résultant de l'utilisation de pièces non authentiques.

FICHE PRODUIT

Conformité au règlement délégué de la Commission (EU) No 392/2012

Nom du fournisseur ou marque		Beko
Nom de modèle		DH11412CX0W 7188287320
Capacité nominale (kg)		11.0
Type de sèche-linge	Air Ventilé	-
	Condenseur	•
Classe d'efficacité énergétique ⁽¹⁾		A++
Consommation d'énergie annuelle (kWh) ⁽²⁾		303,4
Type de contrôle	Automatique	•
	Non automatique	-
Consommation d'énergie du programme coton standard à pleine charge (kWh)		2,64
Consommation d'énergie du programme coton standard à charge partielle (kWh)		1,30
Consommation électrique en mode « arrêt » pour le programme coton standard à pleine charge, P ₀ (W)		0,50
Consommation électrique en mode « laissé sur marche » pour le programme coton standard à pleine charge, P _L (W)		1,00
La durée du mode « laissé sur marche » (min)		30
Programme coton standard ⁽³⁾		•
Durée du programme coton standard à pleine charge, T _{sec} (min)		299
Durée du programme coton standard à charge partielle, T _{sec1/2} (min)		135
Durée pondérée du programme coton standard à pleine charge et à charge partielle (T _t)		205
Classe d'efficacité de taux de condensation ⁽⁴⁾		B
Efficacité de condensation moyenne du programme coton standard à pleine charge, C _{sec}		81%
Efficacité de condensation moyenne du programme coton standard à charge partielle, C _{sec1/2}		81%
Efficacité de condensation pondérée du programme coton standard à pleine charge et à charge partielle, C _t		81%
Niveau de puissance acoustique pour le programme standard à pleine charge ⁽⁵⁾		64
Intégré		-

• : Oui - : Non

(1) Échelle allant de A+++ (plus efficace) à D (moins efficace)

(2) Consommation d'énergie sur la base de 160 cycles de séchage du programme coton standard à pleine charge et à charge partielle, et consommation des modes à faible puissance. La consommation réelle d'énergie par cycle dépend de l'utilisation de l'appareil.

(3) « Prêt à porter » utilisé à pleine charge et à charge partielle est le programme de séchage standard auquel les informations contenues dans l'étiquette et sur la fiche rapportent qu'il est adapté pour le séchage du linge en coton normalement humide, et qu'il est le programme le plus efficace en termes de consommation d'énergie pour le coton.

(4) Échelle de G (moins efficace) à A (plus efficace)

(5) Valeur moyenne pondérée — L_{WA} exprimée en dB(A) re 1 pW



Points de collecte sur www.quefairedemesdechets.fr
Privilégiez la réparation ou le don de votre appareil !