

Scannez
et découvrez !

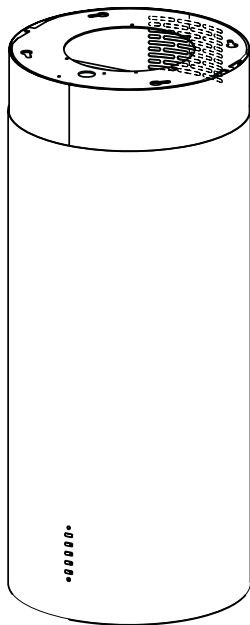


Pour scanner, téléchargez l'app Unitag
gratuite sur unitag.io/app


ROBLIN

The Roblin logo consists of a stylized symbol above the brand name. The symbol is composed of two vertical lines that curve inward at the top and meet at a point, resembling a 'JL' or a stylized 'R'. Below this symbol, the word 'ROBLIN' is written in a clean, uppercase, sans-serif font.

CYLINDRE



SOMMAIRE

FR

CONSEILS ET SUGGESTIONS.....	3
CARACTERISTIQUES.....	6
INSTALLATION.....	8
UTILISATION.....	12
ENTRETIEN.....	13

INDEX

EN

RECOMMENDATIONS AND SUGGESTIONS.....	15
CHARACTERISTICS.....	18
INSTALLATION.....	20
USE.....	24
MAINTENANCE.....	25

INHALTSVERZEICHNIS

DE

EMPFEHLUNGEN UND HINWEISE.....	27
CHARAKTERISTIKEN.....	30
MONTAGE.....	32
BEDIENUNG.....	36
WARTUNG.....	37

INDICE

IT

CONSIGLI E SUGGERIMENTI.....	39
CARATTERISTICHE.....	42
INSTALLAZIONE.....	44
USO.....	48
MANUTENZIONE.....	49

ÍNDICE

ES

CONSEJOS Y SUGERENCIAS.....	51
CARACTERÍSTICAS.....	54
INSTALACIÓN.....	56
USO.....	60
MANTENIMIENTO.....	61

INHOUDSOPGAVE

NL

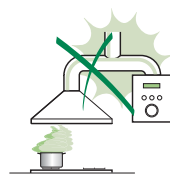
ADVIEZEN EN SUGGESTIES.....	63
EIGENSCHAPPEN.....	66
INSTALLATIE.....	68
GEBRUIK.....	72
ONDERHOUD.....	73

CONSEILS ET SUGGESTIONS

△ Les instructions pour l'utilisation se réfèrent aux différents modèles de cet appareil. Par conséquent, certaines descriptions de caractéristiques particulières pourraient ne pas appartenir spécifiquement à cet appareil.

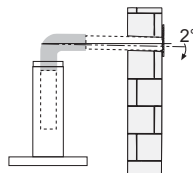
INSTALLATION

- En aucun cas le fabricant ne peut être tenu pour responsable d'éventuels dommages dus à une installation ou à une utilisation impropre.
- La distance de sécurité minimum entre le plan de cuisson et la hotte aspirante est de 650 mm (certains modèles peuvent être installés à une hauteur inférieure ; voir le paragraphe concernant les dimensions de travail et l'installation).
- Assurez-vous que la tension de votre secteur correspond à celle indiquée sur la plaque des données appliquée à l'intérieur de la hotte.
- Pour les appareils de Classe I, s'assurer que l'installation électrique de votre intérieur dispose d'une mise à la terre adéquate.



Relier l'aspirateur au conduit de cheminée avec un tube d'un diamètre minimum de 120 mm. Le parcours des fumées doit être le plus court possible.

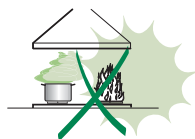
- Ne pas relier la hotte aspirante aux conduits de cheminée qui acheminent les fumées de combustion (par exemple de chaudières, de cheminées, etc.).
- Si vous utilisez l'aspirateur en combinaison avec des appareils non électriques (par ex. appareils à gaz), vous devez garantir un degré d'aération suffisant dans la pièce, afin d'empêcher le retour du flux des gaz de sortie. La cuisine doit présenter une ouverture communiquant directement vers l'extérieur pour garantir l'amenée d'air propre. Si vous utilisez la hotte de cuisine en combinaison avec des appareils non alimentés à l'électricité, la pression négative dans la pièce ne doit pas dépasser 0,04 mbar afin d'éviter que la hotte ne réaspire les fumées dans la pièce.
- Ne pas évacuer l'air à travers un tube flexible utilisé pour l'aspiration des fumées des appareils alimentés au gaz ou avec d'autres combustibles (ne pas utiliser avec des appareils ayant une seule sortie d'air dans la pièce).
- Si le cordon d'alimentation est endommagé, veuillez le faire remplacer par le fabricant ou par un service après-vente agréé pour éviter tout risque d'accident.



- Si les instructions d'installation du plan de cuisson à gaz spécifient une distance supérieure à celle indiquée ci-dessus, veuillez impérativement en tenir compte. Toutes les normes concernant l'évacuation de l'air doivent être respectées.
- Utiliser exclusivement des vis et des petites pièces du type adapté pour la hotte.
Attention : toute installation des vis et des dispositifs de fixation non conforme aux présentes instructions peut entraîner des risques de décharges électriques.
- Brancher la hotte à l'alimentation de secteur avec un interrupteur bipolaire ayant une ouverture des contacts d'au moins 3 mm.

UTILISATION

- Cette hotte aspirante a été conçue exclusivement pour un usage domestique, dans le but d'éliminer les odeurs de cuisine.
- Ne jamais utiliser la hotte pour des objectifs différents de ceux pour lesquels elle a été conçue.
- Ne jamais laisser un feu vif allumé sous la hotte lorsque celle-ci est en fonction.
- Régler l'intensité du feu de manière à l'orienter exclusivement vers le fond de la casserole, en vous assurant qu'il ne déborde pas sur les côtés.
- Contrôler constamment les friteuses durant leur utilisation : l'huile surchauffée risque de s'incendier.
- Ne pas flamber des mets sous la hotte : sous risque de provoquer un incendie.
- Cet appareil n'est pas destiné à être utilisé par des enfants d'un âge inférieur à 8 ans, ni par des personnes dont les capacités physiques, sensorielles ou mentales sont diminuées ou qui ont une expérience et des connaissances insuffisantes, à moins que ces enfants ou ces personnes ne soient attentivement surveillés et instruits sur la manière d'utiliser cet appareil en sécurité et sur les dangers que cela comporte. Assurez-vous que les enfants ne jouent pas avec cet appareil. Le nettoyage et l'entretien de la part de l'utilisateur ne doivent pas être effectués par des enfants, à moins que ce ne soit sous la surveillance d'une personne responsable.
- Cet appareil n'est pas destiné à être utilisé par des personnes (enfants compris) dont les capacités physiques, sensorielles ou mentales sont diminuées ou ayant une expérience et des connaissances insuffisantes, à moins que ces personnes ne soient attentivement surveillées et instruites par un responsable de leur sécurité.




- **ATTENTION** : les parties accessibles peuvent devenir très chaudes durant l'utilisation des appareils de cuisson.

ENTRETIEN

- Avant d'effectuer toute opération de nettoyage et d'entretien, éteindre ou débrancher l'appareil du secteur.
- Nettoyer et/ou remplacer les filtres après le délai indiqué (danger d'incendie).
- Nettoyer les filtres à graisse tous les 2 mois de fonctionnement ou plus souvent en cas d'utilisation particulièrement intense. Ces filtres peuvent être lavés au lave-vaisselle.
- Le filtre à charbon actif ne peut être ni lavé ni régénéré et il doit être remplacé environ tous les 4 mois de fonctionnement ou plus souvent en cas d'utilisation particulièrement intense.
- Effectuer le nettoyage selon les instructions, sous risque d'incendie.
- Nettoyer la hotte avec un chiffon humide et un détergent liquide neutre.

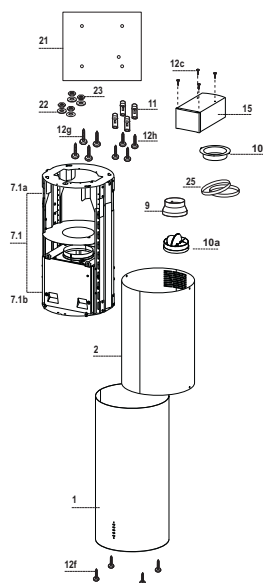


Le symbole  marqué sur le produit ou sur son emballage indique que ce produit ne peut pas être éliminé comme déchet ménager normal. Lorsque ce produit doit être éliminé, veuillez le remettre à un centre de collecte prévu pour le recyclage du matériel électrique et électronique. En vous assurant que cet appareil est éliminé correctement, vous participez à prévenir des conséquences potentiellement négatives pour l'environnement et pour la santé, qui risqueraient de se présenter en cas d'élimination inappropriée. Pour toute information supplémentaire sur le recyclage de ce produit, contactez votre municipalité, votre déchetterie locale ou le magasin où vous avez acheté ce produit.

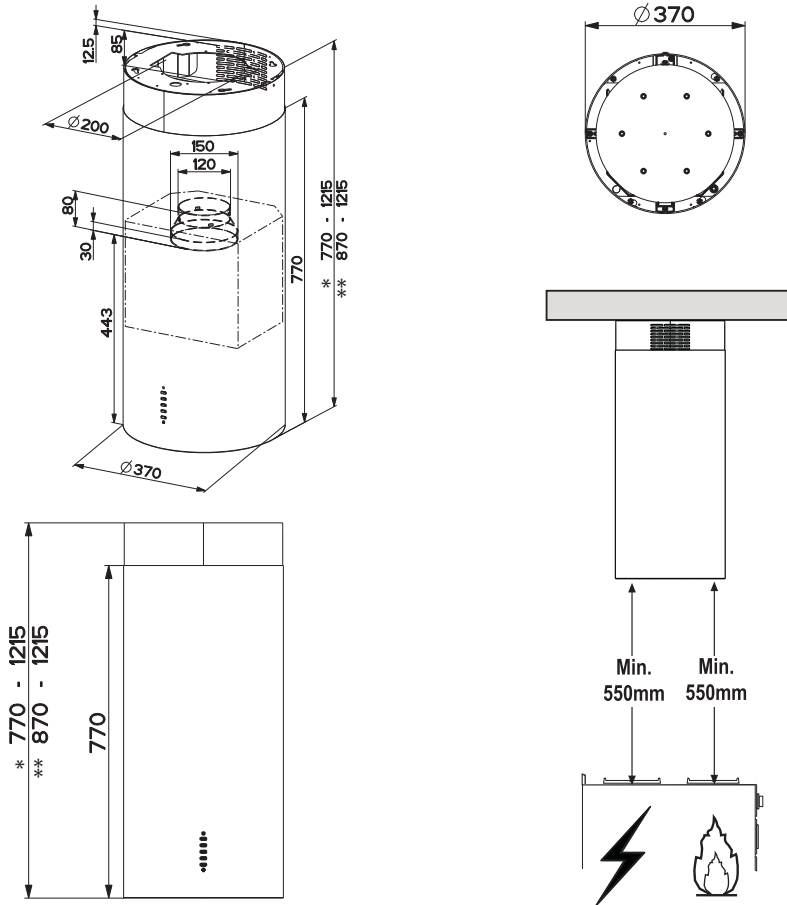
CARACTERISTIQUES

Composants

Composants du produit		
Réf.	Q.té	Composants du produit
1	1	Corps de Hotte comprenant : Commandes, Éclairage, Filtres
2	1	Conduit supérieur
7.1	1	Treillis télescopique muni d'un dispositif d'aspiration et comprenant :
7.1a	1	Treillis supérieur
7.1b	1	Treillis inférieur
9	1	Flasque de réduction ø 150-120 mm
10	1	Flasque ø 120 mm
10a	1	Buse avec clapet (optionnel)
15	1	Raccord Sortie de l'Air
25	2	Colliers serre-tube
Composants de l'installation		
Réf.	Q.té	Composants de l'installation
11	4	Cheilles ø 10
12c	4	Vis 2,9 x 6,5
12f	4	Vis M6 x 15
12g	4	Vis M6 x 80
12h	4	Vis 5,2 x 70
21	1	Gabarit de perçage
22	4	Rondelles ø 6,4
23	4	Écrous M6
Documentation		
Q.té	Documentation	
1	Notice d'emploi	



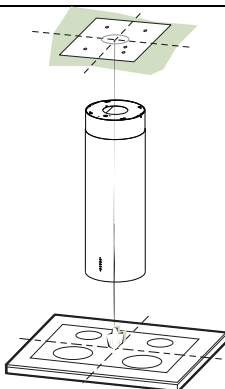
Encombrement



* Dimensions pour hotte en version aspirante.

** Dimensions pour hotte en version filtrante.

INSTALLATION



Perçage Plafond/Étagère et Fixation Treillis

PERÇAGE PLAFOND/ETAGERE

- À l'aide d'un Fil à plomb, reporter sur le Plafond/Étagère de support le centre du Plan de Cuisson.
- Poser contre le Plafond/Étagère le Gabarit de Perçage **21** fourni avec l'appareil, en faisant coïncider son centre avec le centre projeté et en alignant les axes du Gabarit avec les axes du Plan de Cuisson.
- Marquer les centres des Trous du Gabarit.
- Percer les trous qui ont été marqués:
 - Plafond en Béton massif: en fonction des Goujons pour Béton utilisés.
 - Plafond en Briques avec chambre à air, avec épaisseur résistante de 20 mm: \varnothing 10 mm (insérer immédiatement les Chevilles **11** fournies avec l'appareil).
 - Plafond en Poutrage en Bois: en fonction des Vis à Bois utilisées.
 - Étagère en Bois: \varnothing 7 mm.
 - Passage du Câble électrique d'Alimentation: \varnothing 10 mm.
 - Sortie Air (Version Aspirante): en fonction du diamètre de la connexion avec les Tuyaux d'Évacuation Externe.
- Visser deux vis en les croisant et en laissant 4-5 mm. de distance par rapport au plafond:
 - pour le Béton massif, des Goujons pour Béton, non fournis avec l'appareil.
 - pour Briques percées, ayant une épaisseur résistante de 20 mm. environ, utiliser les Vis **12h**, fournies avec l'appareil.
 - pour le Poutrage en bois, 4 Vis à bois, non fournies avec l'appareil.
 - pour l'Étagère en Bois, 4 Vis **12g** avec Rondelles **22** et Écrous **23**, fournis avec l'appareil.

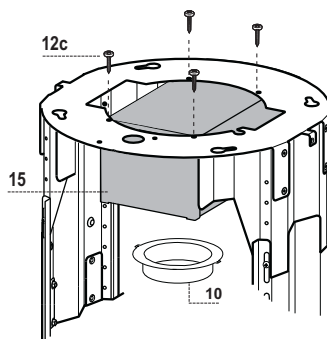
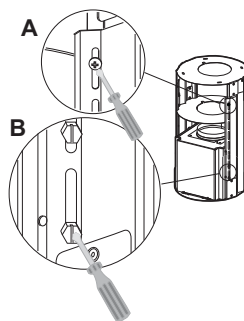
PRÉPARATION DU TREILLIS POUR LE BRANCHEMENT DE LA HOTTE EN VERSION FILTRANTE

En cas d'installation de la hotte en version filtrante, il faudra prédisposer tous les raccords dans le treillis. Allonger le treillis en procédant comme suit afin de faciliter l'installation des différents composants pour la version filtrante :

- Dévisser les deux vis fixant le conduit supérieur **2.1** au treillis et retirer le conduit.
- Dévisser les quatre vis de sécurité situées en haut dans la zone de séparation du treillis. (A)
- Dévisser les huit vis métriques unissant les deux colonnes situées sur les côtés du treillis. (B)

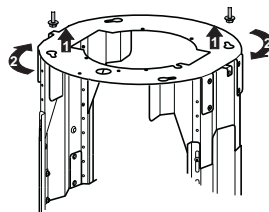
Installation des composants pour le branchement en version filtrante :

- Fixer le raccord filtrant **15** à la partie supérieure du treillis à l'aide des 4 vis **12c** fournies avec l'appareil.
- Avec des mouvements circulaires, accrocher la flasque ($\varnothing 120$) **10** à la partie inférieure du raccord filtrant **15**.
- Placer la flasque de réduction **9** sur la sortie du dispositif d'aspiration.
- Il faut maintenant relier les deux flasques par un tube ; pour calculer la hauteur du tube, prendre la hauteur approximative de la hotte (mm) moins 615 mm. ($H_{\text{tube}} = H_{\text{hotte}} - 615$).
- Allonger suffisamment le treillis pour pouvoir placer le tube puis le remettre dans sa position initiale tout en bloquant le tube entre les deux flasques. Vérifier si la hauteur du treillis est adaptée à la hauteur à laquelle on veut installer la hotte ($H_{\text{treillis}} = H_{\text{hotte}} - 184$). Régler le treillis à la hauteur désirée et resserrer les vis. Afin de garantir une plus grande stabilité au treillis, il convient de resserrer les quatre vis de sécurité sur le dernier trou disponible.
- Fixer le tuyau à l'aide des colliers serre-tuyaux **25** fournis avec l'appareil.



FIXATION DU TREILLIS

- Soulever le treillis en s'assurant que l'indicateur situé sur la plaque du treillis se trouve sur l'avant de celui-ci.
- Enfoncer les fentes du treillis sur les deux vis installées d'avance au plafond et tourner jusqu'au centre de la fente de réglage.
- Serrer les deux vis et visser les deux autres également fournies ; avant de serrer les vis à fond, il est possible de régler la position du treillis en le tournant tout en faisant attention que les vis ne sortent pas des fentes
- La fixation du treillis doit être sûre, aussi bien du point de vue du poids de la hotte qu'en ce qui concerne les sollicitations causées par des poussées occasionnelles sur les côtés de l'appareil après le montage. Après la fixation, vérifier la bonne stabilité de la base du treillis en cas de sollicitations diverses.
- Si le plafond n'est pas suffisamment robuste pour soutenir le poids de l'appareil, l'installateur devra le renforcer en posant des plaques et des contre-plaques qu'il lui faudra accrocher à des structures plus résistantes.



Branchements

SORTIE AIR VERSION ASPIRANTE

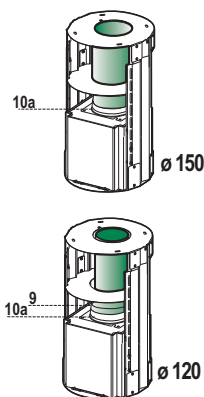
En cas d'installation en version aspirante, brancher la hotte à la tuyauterie de sortie via un tube rigide ou flexible de \varnothing 150 ou 120 mm, au choix de l'installateur.

Branchement avec un tube de \varnothing 150

- Insérer la buse avec clapet 10a.
- Fixer le tube par des colliers appropriés. Le matériau nécessaire n'est pas fourni.

Branchement avec un tube de \varnothing 120

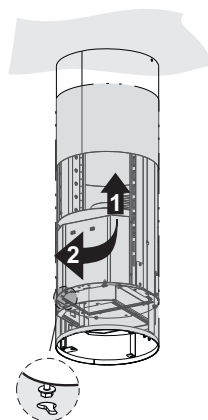
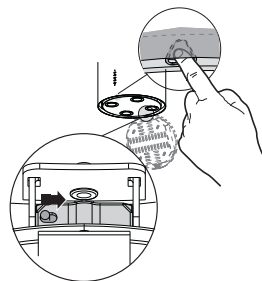
- Insérer le flasque de réduction 9 sur la buse avec clapet 10a.
- Fixer le tube par des colliers appropriés. Le matériau nécessaire n'est pas fourni.
- Retirer les éventuels filtres anti-odeur au charbon actif.



Assemblage du conduit et fixation du corps de la hotte

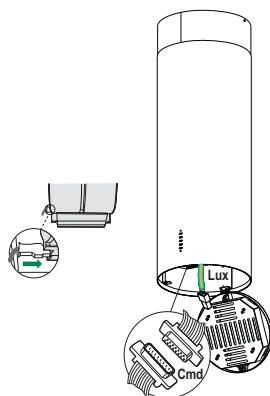
En cas d'installation en version filtrante, le conduit doit être monté avec les fentes tournées vers le haut ; en cas d'installation en version aspirante, les fentes doivent être tournées vers le bas.

- Passer le conduit supérieur dans le treillis et le faire coulisser d'en bas vers le haut, le fixer au treillis à l'aide des 2 vis ôtées précédemment et s'assurer que les fentes sont bien alignées avec la sortie du raccord filtrant **15**.
- Ouvrir le groupe éclairage en tirant sur l'entaille, le dégager du corps de la hotte en faisant coulisser le goujon de fixation.
- Retirer les filtres à graisse en les poussant vers l'arrière du groupe tout en les tirant vers le bas.
- Retirer les filtres Anti-odeur au charbon actif, s'ils sont montés.
- Commencer à fixer le corps de la hotte au treillis à l'aide des 4 vis **12f**, sans toutefois les visser à fond mais en laissant au moins 4-5 mm d'espace entre la tête de la vis et la plaque du treillis.
- Accrocher le corps de la hotte au treillis et tourner à fond vers la gauche, bloquer immédiatement les vis afin d'éviter toute chute accidentelle du corps de la hotte.



BRANCHEMENT ÉLECTRIQUE

- Brancher la Hotte au Réseau d'Alimentation, en interposant un Interrupteur bipolaire avec ouverture des contacts de 3 mm. au moins.
- S'assurer que le connecteur du Câble d'alimentation soit inséré correctement dans la prise de l'Aspirateur.
- Connecter le connecteur des Commandes **Cmd**.
- Connecter le connecteur des Spots **Lux** à la prise spécialement prévue, derrière le couvercle du groupe éclairage.
- Pour la Version Filtrante, monter le Filtre Antiodeurs au Charbon actif.
- Remonter les filtres et le groupe éclairage.



UTILISATION

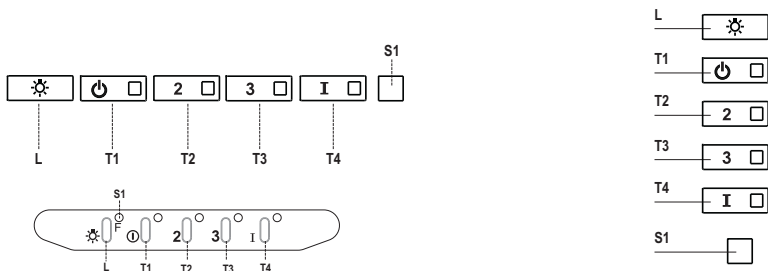


Tableau de commande

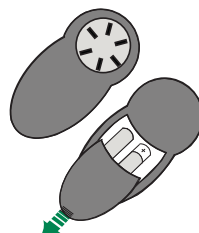
Touche	Led	Fonction
L	-	Allume/Éteint les lumières à la luminosité maximum.
T1	Fixe	Démarre/Coupe le moteur à la première vitesse.
T2	Fixe	Démarre le moteur à la deuxième vitesse. Garder la touche appuyée pendant environ 5 secondes, lorsque toutes les charges sont éteintes (Moteur+ Éclairage), l'alarme des filtres au charbon actif s'active et la led correspondante clignotera 2 fois. Pour la désactiver, appuyer de nouveau sur la touche pendant 5 secondes. La led correspondante clignotera 1 fois.
T3	Fixe	Démarre le moteur à la troisième vitesse. Garder la touche appuyée pendant environ 3 secondes, lorsque toutes les charges sont éteintes (Moteur+ Éclairage), le reset est effectué et la led S1 correspondante clignotera 3 fois.
T4	Fixe	Démarre le moteur à la vitesse INTENSIVE. Cette vitesse est temporisée à 6 minutes. Après ce délai, Le système retourne automatiquement à la vitesse sélectionnée. Si activée avec le moteur à l'arrêt, à la fin du délai le système passe en mode OFF. Garder la touche appuyée pendant environ 5 secondes pour valider la télécommande. La led correspondante clignotera 2 fois. Garder la touche appuyée pendant 5 secondes pour invalider la télécommande. La led correspondante clignotera 1 seule fois
S1	Fixe	Signale l'alarme saturation filtres à graisse métalliques et la nécessité de les laver. L'alarme entre en fonction après 100 heures de travail effectif de la hotte. (Reset voir paragraphe Entretien)
	Clignotante	Lorsque l'alarme de saturation du filtre anti-odeur est activée, c'est l'indice que le filtre doit être remplacé. Laver aussi les filtres à graisse métalliques. L'alarme de saturation filtre anti-odeur au charbon actif entre en fonction après 200 heures de travail effectif de la hotte. (Activation et Reset voir paragraphe Entretien)

ENTRETIEN

TELECOMMANDE (FOURNIE SUR DEMANDE)

Il est possible de commander cet appareil au moyen d'une télécommande, alimentée avec des piles alcalines zinc-charbon 1,5 V du type standard LR03-AAA (non compris).

- Ne pas ranger la télécommande à proximité de sources de chaleur.
- Ne pas jeter les piles; il faut les déposer dans les récipients de récolte spécialement prévus à cet effet.



Filtres à graisse métalliques

Ils peuvent être lavés au lave-vaisselle et doivent être lavés quand la led **S1** s'allume ou au moins tous les 2 mois d'utilisation ou plus fréquemment en cas d'utilisation particulièrement intensive.

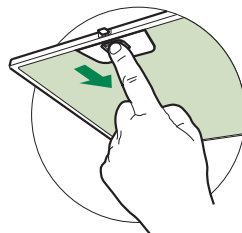
NETTOYAGE DES FILTRES

Restauration du signal d'alarme

- Éteindre les lumières et le moteur d'aspiration.
- Appuyer sur la touche **T3** pendant au moins 3 secondes jusqu'au triple clignotement de confirmation de la led.

Nettoyage des filtres

- Ouvrir le groupe d'éclairage en le tirant sur l'encoche prévue à cet effet.
- Retirer le filtre en le poussant vers l'arrière du groupe et en tirant en même temps vers le bas.
- Laver le filtre en évitant de le plier et le laisser sécher avant de le remonter (tout changement de couleur de la surface du filtre, susceptible de se produire avec le temps, ne nuit en rien à l'efficacité de ce dernier).
- Le remonter en faisant attention de garder la poignée vers la partie visible externe.
- Refermer le groupe d'éclairage.



Filtres anti-odeur à charbon actif (version filtrante)

Il n'est ni lavable, ni régénérable. Le remplacer lorsque la led **S1** clignote ou au moins tous les 4 mois. Le signal d'alarme, si préalablement activé, se vérifie seulement lorsque le moteur d'aspiration est en marche.

Activation du signal d'alarme

- Dans les hottes en version filtrante, activer le signal d'alarme de saturation filtres au moment de l'installation ou après.
- Éteindre les lumières et le moteur d'aspiration.
- Appuyer pendant **5 secondes** sur la touche **T2** jusqu'à ce que la led de confirmation clignote :

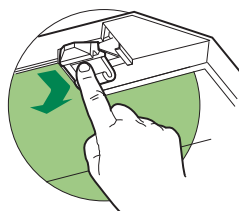
REPLACEMENT

Restauration du signal d'alarme

- Éteindre les lumières et le moteur d'aspiration.
- Appuyer sur la touche **T3** pendant au moins 3 secondes jusqu'au triple clignotement de confirmation de la led.

Remplacement du filtre

- Ouvrir le groupe d'éclairage en le tirant sur l'encoche prévue à cet effet.
- Retirer le filtre à graisse
- Enlever le filtre anti-odeur à charbon actif saturé en intervenant sur les crochets prévus à cet effet.
- Monter le nouveau filtre en l'accrochant dans son siège.
- Remonter le filtre à graisse et le groupe d'éclairage.



Éclairage

- Pour le remplacement, contacter le Service après-vente (« Pour l'achat, s'adresser au service après-vente »).

RECOMMENDATIONS AND SUGGESTIONS

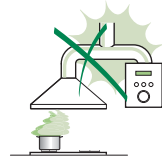
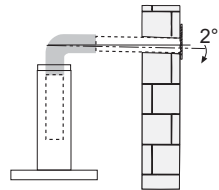
- △ The Instructions for Use apply to several versions of this appliance. Accordingly, you may find descriptions of individual features that do not apply to your specific appliance.

INSTALLATION

- The manufacturer will not be held liable for any damages resulting from incorrect or improper installation.
- The minimum safety distance between the cooker top and the extractor hood is 650 mm (some models can be installed at a lower height, please refer to the paragraphs on working dimensions and installation).
- Check that the mains voltage corresponds to that indicated on the rating plate fixed to the inside of the hood.
- For Class I appliances, check that the domestic power supply guarantees adequate earthing.

Connect the extractor to the exhaust flue through a pipe of minimum diameter 120 mm. The route of the flue must be as short as possible.

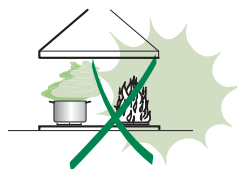
- Do not connect the extractor hood to exhaust ducts carrying combustion fumes (boilers, fireplaces, etc.).
- If the extractor is used in conjunction with non-electrical appliances (e.g. gas burning appliances), a sufficient degree of aeration must be guaranteed in the room in order to prevent the backflow of exhaust gas. The kitchen must have an opening communicating directly with the open air in order to guarantee the entry of clean air. When the cooker hood is used in conjunction with appliances supplied with energy other than electric, the negative pressure in the room must not exceed 0,04 mbar to prevent fumes being drawn back into the room by the cooker hood.
- The air must not be discharged into a flue that is used for exhausting fumes from appliances burning gas or other fuels (not applicable to appliances that only discharge the air back into the room).
- In the event of damage to the power cable, it must be replaced by the manufacturer or by the technical service department, in order to prevent any risks.



- If the instructions for installation for the gas hob specify a greater distance specified above, this has to be taken into account. Regulations concerning the discharge of air have to be fulfilled.
- Use only screws and small parts in support of the hood.
Warning: Failure to install the screws or fixing device in accordance with these instructions may result in electrical hazards.
- Connect the hood to the mains through a two-pole switch having a contact gap of at least 3 mm.

USE

- The extractor hood has been designed exclusively for domestic use to eliminate kitchen smells.
- Never use the hood for purposes other than for which it has been designed.
- Never leave high naked flames under the hood when it is in operation.
- Adjust the flame intensity to direct it onto the bottom of the pan only, making sure that it does not engulf the sides.
- Deep fat fryers must be continuously monitored during use: overheated oil can burst into flames.
- Do not flambè under the range hood; risk of fire.
- This appliance can be used by children aged from 8 years and above and persons with reduced physical, sensory or mental capabilities or lack of experience and knowledge if they have been given supervision or instruction concerning use of the appliance in a safe way and understand the hazards involved. Children shall not play with the appliance. Cleaning and user maintenance shall not be made by children without supervision.
- This appliance is not intended for use by persons (including children) with reduced physical, sensory or mental capabilities, or lack of experience and knowledge, unless they have been given supervision or instruction concerning use of the appliance by a person responsible for their safety.




- **“CAUTION:** Accessible parts may become hot when used with cooking appliances.”

MAINTENANCE

- Switch off or unplug the appliance from the mains supply before carrying out any maintenance work.
- Clean and/or replace the Filters after the specified time period (Fire hazard).
- The Grease filters must be cleaned every 2 months of operation, or more frequently for particularly heavy usage, and can be washed in a dishwasher.
- The Activated charcoal filter is not washable and cannot be regenerated, and must be replaced approximately every 4 months of operation, or more frequently for particularly heavy usage.
- "Failure to carry out cleaning as indicated will result in a fire hazard".
- Clean the hood using a damp cloth and a neutral liquid detergent.



The symbol  on the product or on its packaging indicates that this product may not be treated as household waste. Instead it shall be handed over to the applicable collection point for the recycling of electrical and electronic equipment. By ensuring this product is disposed of correctly, you will help prevent potential negative consequences for the environment and human health, which could otherwise be caused by inappropriate waste handling of this product. For more detailed information about recycling of this product, please contact your local city office, your household waste disposal service or the shop where you purchased the product.

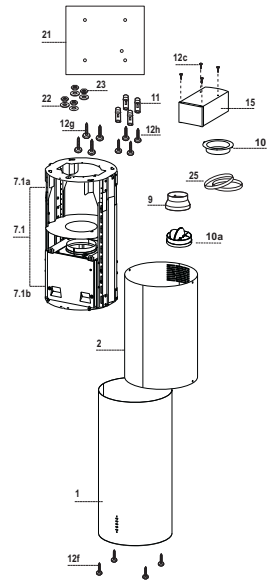
CHARACTERISTICS

Components

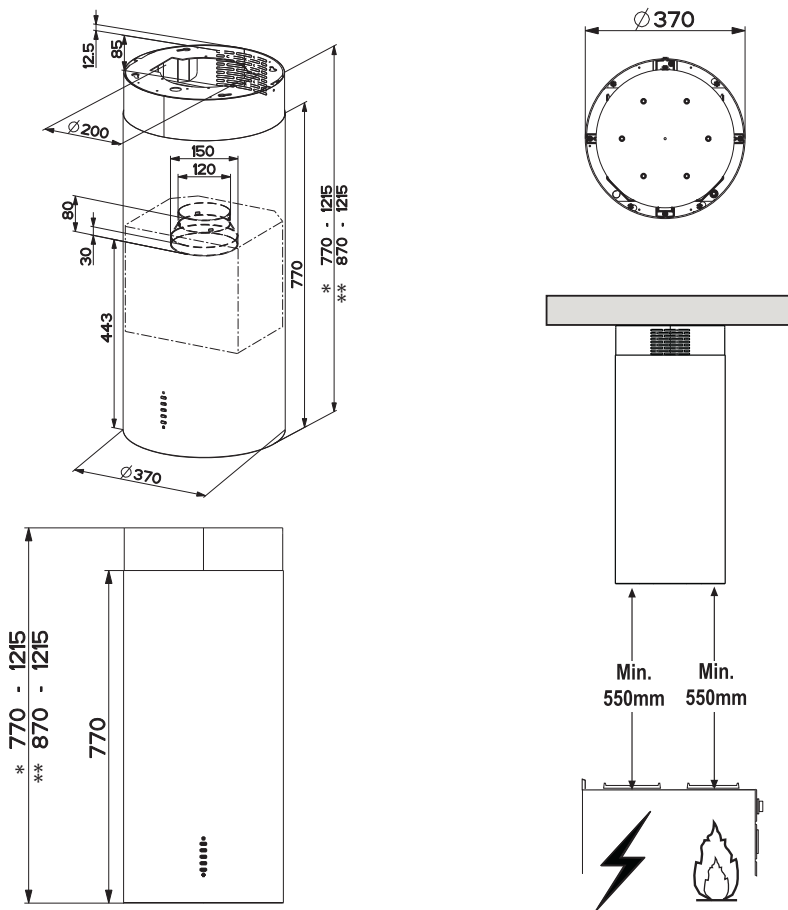
Ref.	Q.ty	Product Components
1	1	Hood Body, complete with: Controls, Light, Blower, Filters
2	1	Chimney Upper
7.1	1	Telescopic frame complete with extractor, consisting of:
7.1a	1	Upper frame
7.1b	1	Lower frame
9	1	Reducer Flange ø 150-120 mm
10	1	Flange ø 120 mm
10a	1	Damper (Optional)
15	1	Recirculation Air Outlet Connection
25	2	Pipe clamps

Ref.	Q.ty	Installation Components
11	4	Wall Plugs ø 10
12c	4	Screws 2,9 x 6,5
12f	4	Screws M6 x 10
12g	4	Screws M6 x 80
12h	4	Screws 5,2 x 70
21	1	Drilling template
22	4	6.4 mm int. dia washers
23	4	M6 nuts

Q.ty	Documentation
1	Instruction Manual

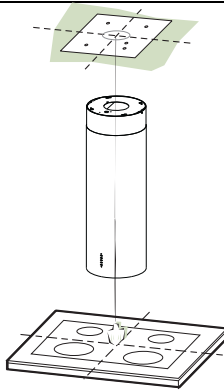


Dimensions



- * Dimensions of the hood in ducting version.
- ** Dimensions of the hood in recycling version.

INSTALLATION



Drilling the Ceiling/shelf and fixing the frame

DRILLING THE CEILING/SHELF

- Use a plumb line to mark the centre of the hob on the ceiling/support shelf.
- Place the drilling template **21** provided on the ceiling/support shelf, making sure that the template is in the correct position by lining up the axes of the template with those of the hob.
- Mark the centres of the holes in the template.
- Drill the holes at the points marked:
 - For concrete ceilings, drill for plugs appropriate to the screw size.
 - For hollow brick ceilings with wall thickness of 20 mm: drill \varnothing 10 mm(immediately insert the Dowels **11** supplied).
 - For wooden beam ceilings, drill according to the wood screws used.
 - For wooden shelf, drill \varnothing 7 mm.
 - For the power supply cable feed, drill \varnothing 10 mm.
 - For the air outlet (Ducted Version), drill according to the diameter of the external air exhaust duct connection.
- Insert two screws of the following type, crossing them and leaving 4-5 mm from the ceiling:
 - For concrete ceilings, use the appropriate plugs for the screw size (not provided).
 - for Cavity ceiling with inner space, with wall thickness of approx. 20 mm, Screws **12h**, supplied.
 - For wooden beam ceilings, use 4 wood screws (not provided).
 - For wooden shelf, use 4 screws **12g** with washers **22** and nuts **23**, provided.

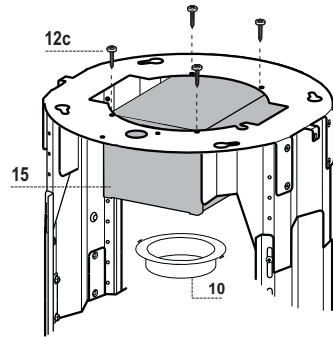
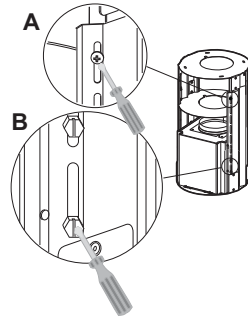
PREPARATION OF THE FRAME FOR THE HOOD IN RECYCLING VERSION

In case the hood is used in recycling version it is necessary to prepare the frame with all the necessary connection pieces. In order to make the installation easier it is necessary to lengthen the frame:

- Unscrew the two screws **2.1** fixing the upper chimney to the frame and pull the chimney out.
- Unscrew the four safety screws placed at the top in the frame separation area. (A).
- Unscrew the eight metric screws connecting the two columns, placed on both sides of the frame (B).

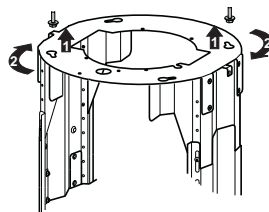
Installation of components in recycling version:

- Fix the recycling air outlet piece **15** to the upper part of the frame using four **12c** screws supplied with the hood.
- Fix the flange (ø120) **10** to the lower part of the recycling air outlet **15**.
- Put the reducer flange **9** on the hood body outlet.
- At this point, join the flanges with a pipe. In order to calculate the height of the pipe it is necessary to estimate the height of the hood (mm) and subtract 615 mm. ($H_{\text{pipe}} = H_{\text{hood}} - 615$).
- Lengthen the frame so that the pipe can be inserted. Place the pipe between the two flanges and block it. Make sure that the height of the frame is correct considering the height of the cooker hood ($H_{\text{frame}} = H_{\text{hood}} - 184$). Adjust the height of the frame and tighten again the earlier removed screws. Tighten again the safety screws in order to give more stability to the structure.
- Fix the pipe with the pipe clamps **25** supplied with the hood.



FIXING THE FRAME

- Lift the frame up, making sure that the index over the frame plate is turned forwards.
- Fit the frame slots onto the two screws inserted in the ceiling as above, and turn until reaching the centre of the adjustment slot.
- Tighten the two screws and fasten the other two screws provided; before locking the screws completely, it is possible to adjust the frame by turning it, making sure that the screws do not come out of their housing in the adjustment slot.
- The Frame must be securely fastened so as to support both the weight of the Hood and the stress caused by occasional axial pressure against the fitted Appliance. After fixing, make sure that the base is stable even when the Frame is subjected to lateral stress.
- If the Ceiling is not strong enough in the area where the hood is to be fixed, the Installer must strengthen the area using suitable plates and counterplates anchored to resistant structures.



Connections

DUCTED VERSION AIR EXHAUST SYSTEM

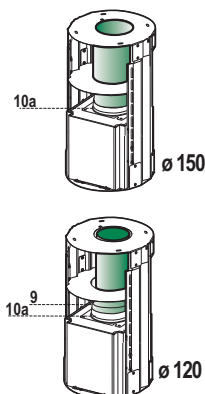
When installing the ducted version, connect the hood to the chimney using either a flexible or rigid pipe \varnothing 150 or 120mm, the choice of which is left to the installer.

To install a \varnothing 150

- To install the dumper **10a**.
- Fix the pipe in position using sufficient pipe clamps (not supplied).

To install a \varnothing 120

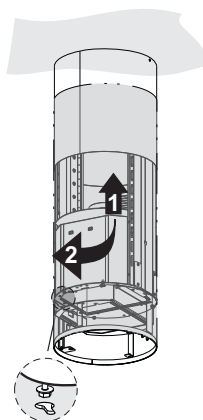
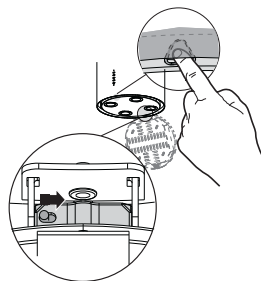
- To install a \varnothing 120 mm air exhaust connection, insert the reducer flange **9** on the dumper **10a**.
- Fix the pipe in position using sufficient pipe clamps (not supplied).
- Remove any activated charcoal filters.



Installing of the chimney and fixing of the hood

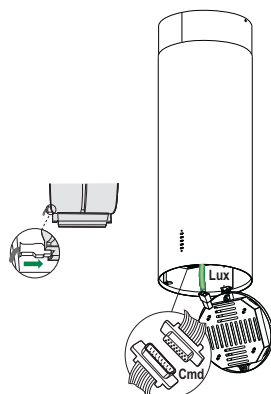
When the hood is installed in recycling version the chimney has to be positioned with the slots upwards. When the hood is installed in ducting version it has to be positioned in the opposite way.

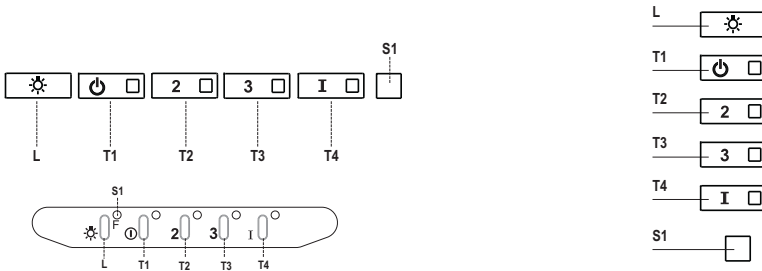
- Place the chimney on the frame and fix it to the upper part of it with the earlier removed screws. When installing the hood in recycling version make sure that the slots correspond to the air outlet of the recycling air outlet piece **15**.
- Open the lighting unit by slightly pulling the notch. Remove the unit from the hood by sliding the fixing pivot.
- Remove the filter pushing it towards the back side of the hood unit and simultaneously pulling downwards.
- Remove possible charcoal filters.
- In order to fix the hood body to the frame insert the 4 screws **12f** in their seats. It is necessary to leave at least 4-5 mm gap between the screw heads and the frame plate.
- Hook the hood canopy to the frame and turn it to the left until it reaches the stop, then lock the screws immediately to prevent the hood canopy from falling out accidentally.



ELECTRICAL CONNECTION

- Connect the Hood to the mains power supply, inserting a two-pole cut-out switch with contact aperture of at least 3 mm along the line.
- Ensure that the supply cable connector is properly inserted into the Suction device socket
- Hook up the Commands connector **Cmd**.
- Hook up the Spotlights connector **Lux** to the socket provided behind the lighting unit cover.
- For the Recirculation Version, fit the Activated Charcoal Odour Filter.
- Replace the filters and the lighting unit.





Control panel

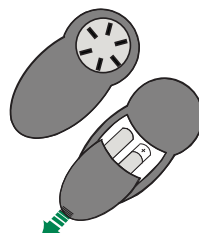
Button	Led	Function
L	-	Turns the lights on/off at maximum strength.
T1	Fixed	Turns the motor on/off at speed one.
T2	Fixed	Turns the Motor on at speed two.
		Press and hold the button for approximately 3 seconds, with all the loads turned off (Motor and Lights), to turn the Activated Charcoal Filter alarm on. The relevant LED flashes twice to confirm. To turn the alarm off, press the button again and hold for at least 3 seconds. The relevant LED flashes once.
T3	Fixed	Turns the Motor on at speed three.
		Press and hold the button for approximately 3 seconds, with all the loads turned off (Motor and Lights), to perform a reset of Filter saturation alarm. The LED S1 flashes three times.
T4	Fixed	Turns the Motor on at INTENSIVE Speed. This speed is timed to run for 6 minutes. At the end of this time, the system returns automatically to the speed that was set before. If it is activated with the motor turned off, the hood will switch to OFF at the end of the time.
		Press and hold for 3 seconds to enable the remote control, indicated by the LED flashing twice. Press and hold for 3 seconds to disable the remote control, indicated by the LED flashing just once.
S1	Fixed	Signals the Metal Grease Filter saturation alarm, indicating that it is necessary to wash the filters. The alarm is triggered after the Hood has been in operation for 100 working hours. (Reset see the parag. Maintenance)
	Flashing	When this is activated, it signals the Activated Charcoal Filter saturation alarm, indicating that the filter must be changed; the Metal Grease Filters must also be washed. The Activated Charcoal Filter saturation alarm comes into operation after the Hood has been working for 200 hours. (Activation and Reset see the parag. Maintenance)

MAINTENANCE

REMOTE CONTROL (OPTIONAL)

The appliance can be controlled using a remote control powered by a 1.5 V carbon-zinc alkaline batteries of the standard LR03-AAA type (not included).

- Do not place the remote control near to heat sources.
- Used batteries must be disposed of in the proper manner.



Metal grease filters

These can be washed in the dishwasher, and need to be cleaned whenever the **S1** Led comes on or at least once every 2 months use, or more frequently if use is particularly intensive.

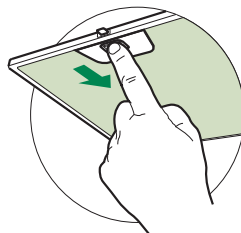
CLEANING THE FILTERS

Resetting the alarm signal

- Turn the Lights and the Suction Motor off.
- Press **T3** and hold for at least 3 seconds, until LED flashes three times in confirmation.

Cleaning the Filters

- Open the lighting unit by pulling on the noth.
- Remove the Filter, pushing it towards the back of the unit and at the same time pulling downward.
- Wash the filter without bending it, and leave it to dry thoroughly before replacing (if the surface of the filter changes colour over time, this will have absolutely no effect on its efficiency).
- Replace, taking care to ensure that the handle faces forwards.
- Replace the lighting unit.



Activated Charcoal Filter (Recirculation Version)

This cannot be washed or regenerated, and must be changed when led **S1** starts to flash, or at least once every 4 months. The Alarm signal, if it has been activated, only appears when the Suction motor is turned on.

Activating the alarm signal

- In Recirculation Version Hoods, the Filter Saturation Alarm must be activated on installation or at a later date.
- Turn the Lights and the Suction Motor off.
- Press button **T2** and hold it for **5 seconds** until the LED flashes twice in confirmation:

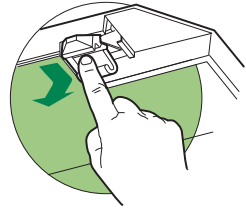
CHANGING

Resetting the alarm signal

- Turn the Lights and the Suction Motor off.
- Press **T3** and hold for at least 3 seconds, until LED flashes three times in confirmation.

Changing the Filter

- Open the lighting unit by pulling on the notch provided.
- Remove the Metal Grease Filter
- Remove the saturated Activated charcoal filter, using the hooks provided.
- Fit the new Filter, hooking it into place.
- Fit the Grease filter and the Light Unit back into place.



Lighting unit

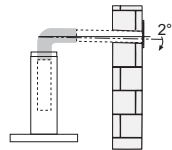
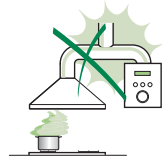
- For replacement contact technical support ("To purchase contact technical support").

EMPFEHLUNGEN UND HINWEISE

- △ Diese Gebrauchsanleitungen beziehen sich auf die verschiedenen Modelle der Abzugshaube. Darum kann es möglich sein, dass die Beschreibung bestimmter Merkmale für das vorliegende Gerät nicht zutrifft.

INSTALLATION

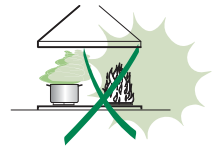
- Der Hersteller haftet nicht für etwaige Schäden, die durch die fehlerhafte Installation oder falschen Gebrauch entstehen könnten.
- Der min. Sicherheitsabstand zwischen Kochfeld und Abzugshaube beträgt 650 mm (einige Modelle können auch niedriger installiert werden; siehe Absatz Installation).
- Kontrollieren Sie, ob die Netzspannung den Daten des Typenschildes im Innern der Haube entspricht.
- Für Geräte der Klasse I muss kontrolliert werden, ob das häusliche Versorgungsnetz korrekt geerdet ist.
Die Absaughaube mit Hilfe eines Rohrs mit einem Mindestdurchmesser von 120 mm mit dem Rauchabzug verbinden. Der Verlauf des Rauchabzugs soll so kurz wie möglich sein.
- Die Abzugshaube darf nicht an einen Schacht angeschlossen werden, in den Rauchgase geleitet werden (z. B. von Heizkessel, Kaminen, usw.).
- Falls in dem Raum neben dem Abzug auch nicht mit Strom betriebene Geräte (zum Beispiel Gasgeräte) eingesetzt werden, muss für eine ausreichende Belüftung gesorgt werden, damit der Rückfluss der Abgase verhindert wird. Die Küche muss eine direkte Öffnung nach Außen aufweisen, damit ein ausreichender Luftaustausch gewährleistet wird. Wird die Abzugshaube zusammen mit nicht mit Strom betriebenen Geräte eingesetzt, darf der Unterdruck im Raum 0,04 mbar nicht überschreiten, damit die Abgase nicht wieder angesaugt werden.
- Die Luft darf nicht über das flexible Rohr der Rauchabsaugung über mit Gas oder einem anderen Brennstoff betriebenen Kochstellen nach außen geleitet werden (nicht mit Geräten einsetzen, die die Luft lediglich in den Raum auslassen).
- Schadhafte Kabel müssen durch den Hersteller oder vom Kundendienst ausgewechselt werden, damit jedes Risiko ausgeschlossen wird.



- Falls die Montageanweisungen für die gasbetriebene Kochmulde einen größeren Abstand vorschreiben, als der oben angegebene, muss diese Vorgabe befolgt werden. Es sind sämtliche Abluftvorschriften zu beachten.
- Nur für die Abzugshaube geeignete Schrauben und Kleinteile verwenden.
Achtung: Werden die Schrauben und Befestigungselemente nicht entsprechend der vorliegenden Anleitungen verwendet, besteht Stromschlaggefahr.
- Die Abzugshaube mittels zweipoligem Schalter mit einer Öffnung der Kontakte von mindestens 3 mm an das Netz anschließen.

GEBRAUCH

- Die Abzugshaube wurde ausschließlich für den häuslichen Gebrauch entwickelt, um Kochdünste zu beseitigen.
- Die Haube darf nur für die ihr zugeordneten Zwecke benutzt werden.
- Unter der eingeschalteten Haube keine offenen Flammen benutzen.
- Die Flamme so regulieren, dass sie nicht über den Boden des Kochgeschirrs hinausreicht.
- Fritteusen müssen während des Gebrauchs ständig überwacht werden: überhitztes Öl könnte sich entzünden.
- Auf keinen Fall unter der Haube flambieren: Brandgefahr.
- Kinder ab 8 Jahren und Personen mit eingeschränkten physischen, sensorischen oder psychischen Fähigkeiten, oder mit mangelnden Erfahrungen oder Kenntnissen dürfen nicht mit dem Gerät umgehen, es sei denn, sie werden von einer für ihre Sicherheit verantwortlichen Person beaufsichtigt oder angeleitet. Sicherstellen, dass Kinder nicht mit dem Gerät herumspielen können. Reinigungs- und Wartungsarbeiten dürfen nicht von unbeaufsichtigten Kindern durchgeführt werden.
- Dieses Gerät darf nicht von Personen (einschließlich Kindern) mit eingeschränkten physischen, sensorischen oder psychischen Fähigkeiten, oder mit mangelnden Erfahrungen oder Kenntnissen benutzt werden, es sei denn, sie werden von einer für ihre Sicherheit verantwortlichen Person beaufsichtigt oder angeleitet.




- **ACHTUNG:** Die zugänglichen Teile können während des Gebrauchs der Kochgeräte sehr heiß werden.

WARTUNG

- Vor Reinigungs- oder Wartungsarbeiten am Gerät, muss dieses ausgeschaltet und spannungslos gemacht werden.
- Die Filter stets nach den angegebenen Intervallen reinigen oder auswechseln (Brandgefahr).
- Die Fettfilter sind alle 2 Monate oder bei intensiver Nutzung öfter zu reinigen und können in der Spülmaschine gespült werden.
- Der Aktivkohlefilter ist weder waschbar, noch regenerierbar und muss bei normalem Betrieb zirka alle 4 Monate oder auch öfter ausgewechselt werden, je nach Intensität des Gebrauchs.
- „Wenn die Reinigung nicht nach den Anweisungen durchgeführt wird, besteht Brandgefahr“.
- Die Haube mit einem feuchten Lappen und einem neutralen Reinigungsmittel abwischen.

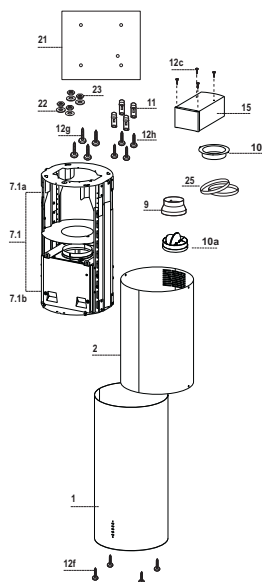


Das Symbol  am Produkt oder auf der Verpackung weist darauf hin, dass das Gerät nicht als normaler Hausmüll entsorgt werden darf. Das ausrangierte Gerät muss vielmehr bei einer speziellen Sammelstelle für elektrische und elektronische Geräte abgegeben werden. Mit der vorschriftsmäßigen Entsorgung des Gerätes trägt der Benutzer dazu bei, schädliche Auswirkungen auf Umwelt und Gesundheit zu vermeiden. Weitere Informationen zum Recycling dieses Produktes können bei der zuständigen Behörde, der örtlichen Abfallbeseitigung oder bei dem Händler, der das Gerät verkauft hat, eingeholt werden.

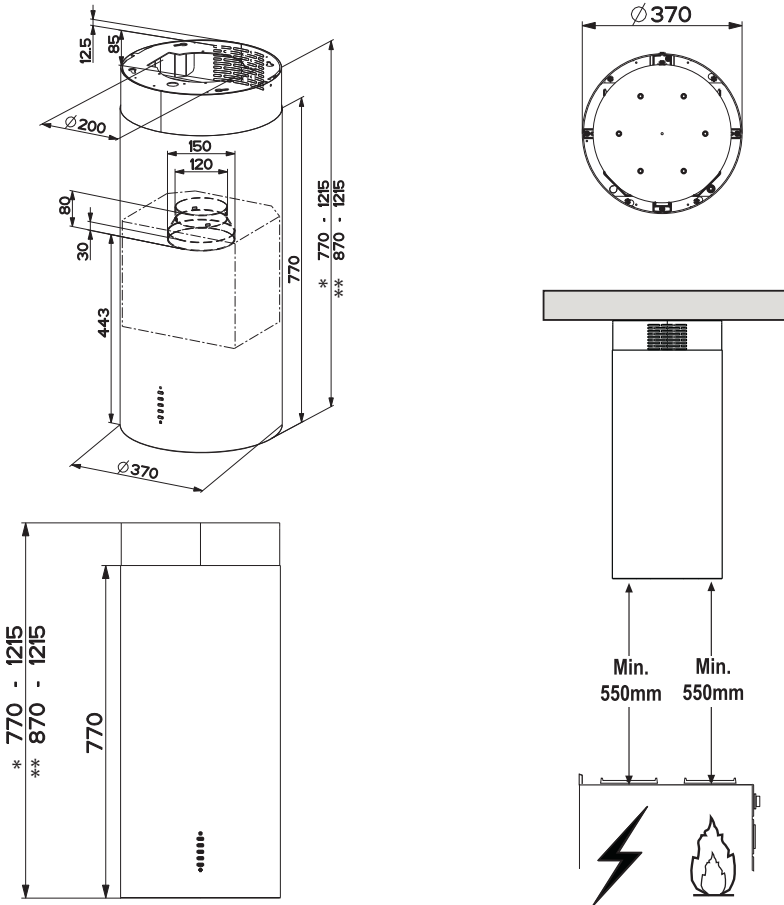
CHARAKTERISTIKEN

Komponenten

Komponenten		
Bez.	Menge	Produktkomponenten
1	1	Haubenkörper komplett mit: Steuerungen, Beleuchtung, Filter, unterem Kaminteil
2	1	Oberes Kaminteil
7.1	1	Teleskopgitter komplett mit Sauggerät, bestehend aus:
7.1a	1	Oberem Gitterteil
7.1b	1	Untерem Gitterteil
9	1	Reduktionsflansch \varnothing 150-120 mm
10	1	Flansch \varnothing 120 mm
10a	1	Flansch mit Ruckstauklappe (wahlfrei)
15	1	Filteranschlussstück Luftaustritt
25	2	Rohrschellen
Bez.	Menge	Installationskomponenten
11	4	Dübel \varnothing 10
12c	4	Schrauben 2,9 x 6,5
12f	4	Schrauben M6 x 15
12g	4	Schrauben M6 x 80
12h	4	Schrauben 5,2 x 70
21	1	Bohrschablone
22	4	Unterlegscheiben \varnothing 6,4
23	4	Muttern M6
Menge	Dokumentation	
1	1	Betriebsanleitung



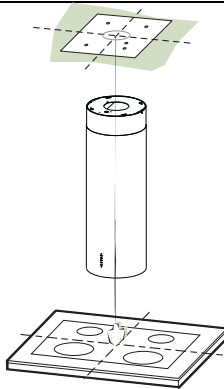
Platzbedarf



* Abmessungen der Haube in Abluftversion.

** Abmessungen der Haube in Umluftversion.

MONTAGE



Bohren der Decke/Trägerplatte und Montage des Teleskopgerüsts

BOHREN DER DECKE/TRÄGERPLATTE

- Mit Hilfe eines Lots den Kochmulden-Mittelpunkt an der Decke oder Trägerplatte ermitteln und kennzeichnen.
- Die mitgelieferte Bohrschablone **21** so auf die Decke/Trägerplatte legen, dass die Schablonenmitte mit dem gekennzeichneten Mittelpunkt übereinstimmt und die Schablonenseiten auf die Seiten der Kochmulde ausrichten.
- Die Mitte der Schablonenbohrungen kennzeichnen.
- Die gekennzeichneten Punkte bohren:
 - Massivbeton-Decke: je nach verwendeten Beton-Dübeln.
 - Decke aus Hohlkammer-Ziegeln mit 20 mm Wandungsstärke: \varnothing 10 mm (sofort die mitgelieferten Dübel **11** einfügen).
 - Holzbalkendecke: je nach verwendeten Holzschrauben.
 - Holz-Trägerplatte: \varnothing 7 mm.
 - Durchgang für das Speisekabel: \varnothing 10 mm.
 - Luftaustritt (Abluftversion): je nach Durchmesser des Anschlussrohres für die Luftableitung.
- Zwei sich gegenüberliegende Schrauben festziehen und 4-5 mm Freiraum zur Decke belassen:
 - bei Massiv-Betondecken mit speziellen Betondübeln, die nicht mitgeliefert werden;
 - für Hohlkammer-Ziegeln mit ca. 20 mm Wandungsstärke die mitgelieferten Schrauben **12h** verwenden;
 - bei Holzbalken-Decken mit 4 Holzschrauben, die nicht mitgeliefert werden;
 - bei Holz-Trägerplatten mit 4 Schrauben **12g**, Unterlegscheiben **22** und Schraubenmutter **23**, die im Lieferumfang enthalten sind.

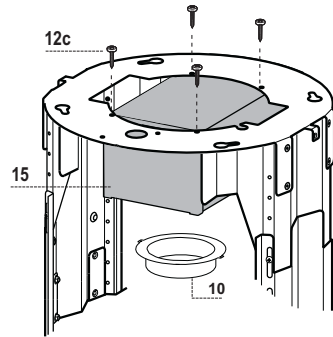
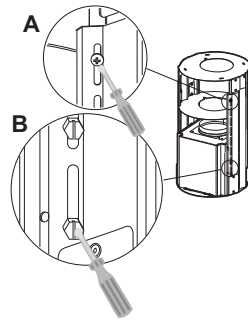
VORBEREITUNG DES GITTERS FÜR DEN ANSCHLUSS IN UMLUFTVERSION

Bei Montage der Haube in Umluftversion sind im Gitter alle dafür notwendigen Anschlüsse vorzusehen. Zur Vereinfachung der Installation der Teile für die Umluftversion ist das Gitter zu verlängern. Dazu wie folgt vorgehen:

- Die zwei Schrauben **2.1** zur Fixierung des oberen Kaminteils am Gitter lösen und das Kaminteil abziehen.
- Die vier Sicherheitsschrauben im oberen Trennbereich des Gitters lösen. (**A**)
- Die acht metrischen Schrauben seitlich am Gitter, die die beiden Schächte verbinden, lösen. (**B**)

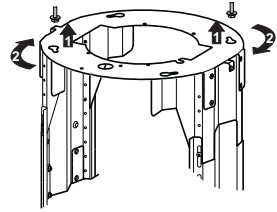
Installation der Komponenten für die Umluftversion:

- Das Filteranschlussstück **15** unter Verwendung der 4 mitgelieferten Schrauben **12c** am oberen Teil des Gitters fixieren.
- Den Flansch ($\varnothing 120$) **10** mit einer Drehbewegung am unteren Teil des Filteranschlussstücks **15** einhaken.
- Den Reduktionsflansch **9** an den Ausgang des Sauggeräts ansetzen.
- Nun die beiden Flansche mit einem Rohr verbinden. Zum Berechnen der Rohrlänge die Höhe der Haube in mm schätzen und 615 mm abziehen ($H_{\text{Rohr}} = H_{\text{Haube}} - 615$).
- Das Gitter so weit herausziehen, dass sich das Rohr einfügen lässt. Wieder hineinschieben und das Rohr zwischen den beiden Flanschen fixieren. Prüfen, ob die Höhe des Gitters der gewünschten Höhe der Dunstabzugshaube entspricht ($H_{\text{Gitter}} = H_{\text{Haube}} - 184$). Das Gitter auf die gewünschte Höhe regulieren und die zuvor entfernten Schrauben wieder einsetzen. Für eine bessere Stabilität des Gitters die vier Sicherheitsschrauben in das letzte verfügbare Loch einschrauben.
- Das Rohr mit den mitgelieferten Rohrschellen **25** fixieren.



FIXIERUNG DES GITTERS

- Das Gitter anheben. Dabei darauf achten, dass sich die Anzeige auf der Gitterplatte vorn befindet.
- Die Langlöcher des Gitters an den zwei zuvor an der Decke angebrachten Schrauben einhaken und bis zur Mitte des Langlochs zur Regulierung drehen.
- Die 2 Schrauben festziehen und die 2 anderen mitgelieferten Schrauben einschrauben. Vor dem endgültigen Festziehen der Schrauben lässt sich das Gitter durch Drehen regulieren. Dabei darauf achten, dass die Schrauben nicht aus ihrem Sitz im Langloch zur Regulierung gleiten.
- Die Fixierung des Gitters muss absolut sicher sein, sowohl in Bezug auf das Gewicht der Haube als auch bei eventuellen Stößen gegen das montierte Gerät. Deshalb nach erfolgter Fixierung prüfen, ob die Basis auch dann stabil genug ist, wenn das Gitter zusätzlich belastet wird.
- Sollte die Decke nicht ausreichend tragfähig für die Aufhängung sein, so muss der Monteur für eine Verstärkung durch geeignete Platten und Gegenplatten sorgen, die fest an robusten Strukturelementen zu verankern sind.



Anschlüsse

ANSCHLUSS IN ABLUFTVERSION

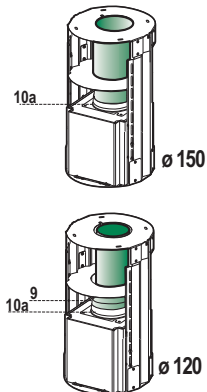
Bei Abluftbetrieb kann die Haube vom Installateur wahlweise mittels Rohr oder Schlauch ($\varnothing 150$ oder 120mm) an die Außenrohrleitung angeschlossen werden.

Anschlussrohres $\varnothing 150$

- Den Flansch mit Ruckstauklappe **10a** anbringen.
- Das Rohr mit geeigneten Rohrschellen fixieren. Das hierzu erforderliche Material wird nicht mitgeliefert.

Anschlussrohres $\varnothing 120$

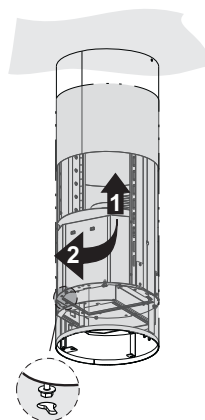
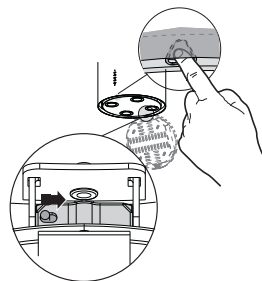
- Bei Verwendung eines Anschlussrohres $\varnothing 120$ den Reduzierflansch **9** am Flansch mit Ruckstauklappe **10a** anbringen.
- Das Rohr mit geeigneten Rohrschellen fixieren. Das hierzu erforderliche Material wird nicht mitgeliefert.
- Eventuell vorhandene Aktivkohlefilter entnehmen.



Montage des Kamins und Befestigung des Haubenkörpers

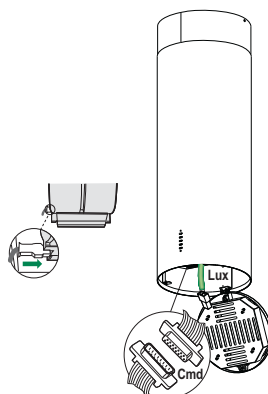
Wird die Haube in Umluftversion installiert, den Kamin mit den Langlöchern nach oben drehen. Umgekehrt die Langlöcher für den Fall der Installation in Abluftversion nach unten drehen.

- Das obere Kaminteil von unten nach oben einfügen und mit den 2 zuvor entfernten Schrauben am Gitter am oberen Teil befestigen. Bei Installation in Umluftversion darauf achten, dass die Langlöcher des Kaminteils am Luftaustritt des Filteranschlussstücks **15** sitzen.
- Die Beleuchtungsgruppe durch Herausziehen auf die entsprechende Kerbe öffnen. Den Befestigungsstift lösen und die Beleuchtungsgruppe vom Haubenkörper aushaken.
- Den Fettfilter ausbauen: Zur Rückseite des Gruppe schieben und gleichzeitig nach unten ziehen.
- Eventuelle Aktivkohlefilter ausbauen.
- Die Fixierung des Haubenkörpers am Gitter prädisponieren: Die 4 Schrauben **12f** in ihre Sitze eindrehen. Mindestens 4-5 mm Platz zwischen dem Schraubenkopf und der Gitterplatte lassen.
- Den Haubenkörper am Gitter einhaken und nach links bis zum Anschlag drehen. Die Schrauben sofort festziehen, um einen unabsichtlichen Sturz des Haubenkörpers zu verhindern.

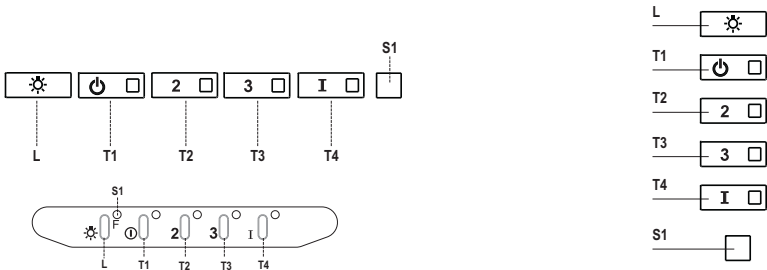


ELEKTROANSCHLUSS

- Bei Anschluss der Haube an das Stromnetz muss ein zweipoliger Schalter mit einem Öffnungsweg von mindestens 3mm zwischengeschaltet werden.
- Kontrollieren, dass der Verbinder des Speisekabels korrekt in die Steckdose des Gebläses eingesteckt ist.
- Den Verbinder des Steuerungen **Cmd** anschließen.
- Den Verbinder der Spots **Lux** bei der entsprechenden Steckdose hinter dem Deckel der Beleuchtungsgruppe einstecken.
- Die beiden steuerseitigen Schenkel öffnen.
- Den Fettfilter entfernen.



BEDIENUNG



Schalttafel

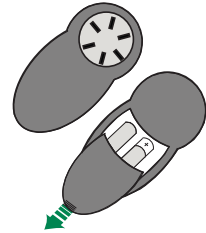
Taste	LED	Funktion
L	-	Schaltet die Beleuchtung bei maximaler Intensität ein/aus.
T1	Bleibend	Schaltet den Motor bei der ersten Betriebsgeschwindigkeit ein/aus.
T2	Bleibend	Schaltet den Motor bei der zweiten Betriebsgeschwindigkeit ein.
		Mit zirka 5 Sekunden langem Gedrückthalten der Taste bei abgeschalteten Verbrauchern (Motor+Licht) wird der Alarm für aktive Aktivkohlefilter aktiviert und die entsprechende LED blinkt zweimal. Zum Abstellen die Taste erneut 5 Sekunden lang drücken, die entsprechende LED blinkt ein Mal.
T3	Bleibend	Schaltet den Motor bei der dritten Betriebsgeschwindigkeit ein.
		Mit zirka 3 Sekunden langem Gedrückthalten der Taste bei abgeschalteten Verbrauchern (Motor+Licht) erfolgt ein Reset und die LED S1 blinkt drei Mal.
T4	Bleibend	Schaltet den Motor bei Intensivgeschwindigkeit ein. Diese Geschwindigkeit ist auf 6 Minuten zeitgeregelt. Nach Ablauf dieser Zeit kehrt das System zu der zuvor eingestellten Geschwindigkeit zurück. Wird sie bei abgestelltem Motor aktiviert, wird nach Ablauf der Zeit zum Betriebsmodus OFF übergegangen.
		Mit 5 Sekunden langem Drücken wird die Fernbedienung aktiviert und die entsprechende LED blinkt zwei Mal. Mit 5 Sekunden langem Drücken wird die Fernbedienung deaktiviert und die entsprechende LED blinkt nur ein Mal.
S1	Bleibend	Meldet den Alarm für Sättigung der Metallfettfilter und die Notwendigkeit, diese zu waschen. Dieser Alarm wird nach 100 effektiven Betriebsstunden der Abzugshaube ausgelöst. (Reset siehe Absatz Wartung).
	Blinkend	Meldet, sofern aktiviert, den Alarm für Sättigung des Aktivkohlefilters, der ausgewechselt werden muss; auch die Metallfettfilter müssen gewaschen werden. Der Alarm für Sättigung des Aktivkohlefilters wird nach 200 effektiven Betriebsstunden der Abzugshaube ausgelöst. (Aktivierung und Reset siehe Absatz Wartung).

WARTUNG

FERNBEDIENUNG (OPTION)

Dieses Gerät kann mit einer Fernbedienung gesteuert werden, welche mit alkalischen Zink-Kohle-Batterien 1,5 V des Standard-typs LR03-AAA versorgt wird (nicht im Lieferumfang enthalten).

- Die Fernbedienung nicht in die Nähe von Hitzequellen legen.
- Batterien müssen vorschriftsmäßig entsorgt werden.



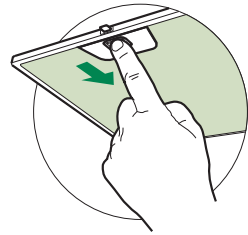
Metalfettfilter

Die Fettfilter sind spülmaschineneeignet und müssen gewaschen werden, sobald sich die LED **S1** einschaltet, oder mindestens alle 2 Monate, oder auch öfter, je nach Intensität des Gebrauchs.

REINIGUNG DER FILTER

Reset des Alarmsignals

- Die Beleuchtung und den Absaugmotor abstellen.
- Die Taste **T3** mindestens 3 Sekunden lang drücken, bis der Vorgang durch dreimaliges Blinken der LED bestätigt wird.



Reinigung der Filter

- Die Beleuchtungseinheit öffnen, indem sie zur entsprechenden Kerbe gezogen wird
- Den Filter zu dem hinteren Teil der Gruppe schieben und gleichzeitig nach unten ziehen.
- Den Filter waschen, ohne ihn zu verbiegen, und vor dem Wiedereinbau trocknen lassen (die Farbe der Filteroberfläche kann sich mit der Zeit verändern, was aber die Wirksamkeit keinesfalls beeinträchtigt.)
- Nun den Filter wieder einbauen, so dass der Griff nach der äußeren Sichtseite zeigt.
- Die Beleuchtungseinheit wieder verschließen.

Aktivkohle-Geruchsfilter (Umluftvariante)

Der Aktivkohlefilter ist weder waschbar, noch regenerierbar und muss ausgewechselt werden, wenn die LED **S1** blinkt, oder mindestens alle 4 Monate. Die Alarmmeldung, wenn zuvor aktiviert, erfolgt nur, wenn der Absaugmotor zugeschaltet ist.

Aktivierung des Alarmsignals

- Bei der Umluftvariante sollte die Alarmanzeige für die Filtersättigung bei der Erstinbetriebnahme aktiviert werden. Zudem kann sie nachträglich wie folgt aktiviert werden:
- Die Beleuchtung und den Absaugmotor abstellen.
- **5 Sekunden** lang die Taste **T2** drücken, bis die LED zur Bestätigung blinkt:

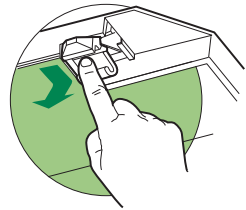
AUSWECHSELN

Reset des Alarmsignals

- Die Beleuchtung und den Absaugmotor abstellen.
- Die Taste **T3** mindestens 3 Sekunden lang drücken, bis der Vorgang durch dreimaliges Blinken der LED bestätigt wird.

Auswechseln des Filters

- Die Beleuchtungseinheit öffnen, indem sie zur entsprechenden Kerbe gezogen wird
- Den Fettfilter ausbauen.
- Den gesättigten Aktivkohle-Geruchsfilter aushaken.
- Den neuen Filter in seinem Sitz einhaken.
- Den Fettfilter wieder einbauen.
- Die Beleuchtungseinheit wieder verschließen.



Beleuchtung

LED-Strahler

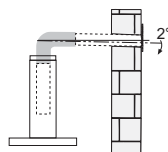
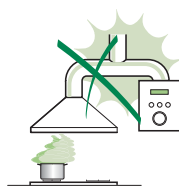
- Für den Austausch der LED-Strahler wenden Sie sich bitte an den Kundendienst.

CONSIGLI E SUGGERIMENTI

△ Le Istruzioni per l'uso si riferiscono ai diversi modelli di questo apparecchio. Pertanto, si potrebbero trovare descrizioni di singole caratteristiche che non appartengono al proprio apparecchio specifico.

INSTALLAZIONE

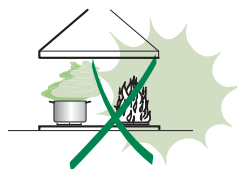
- Il fabbricante non potrà ritenersi responsabile per eventuali danni risultanti da un'installazione o utilizzazione impropria.
- La distanza minima di sicurezza tra il piano cottura e la cappa aspirante è di 650 mm (alcuni modelli possono essere installati a un'altezza inferiore; vedere il paragrafo relativo alle dimensioni di lavoro e all'installazione).
- Controllare che la tensione di rete corrisponda a quella indicata sulla targa dati applicata all'interno della cappa.
- Per gli apparecchi di Classe I, controllare che la rete di alimentazione domestica disponga di un adeguato collegamento a massa. Collegare l'aspiratore al condotto dei fumi mediante un tubo con diametro minimo di 120 mm. Il percorso dei fumi deve essere il più corto possibile.
- Non collegare la cappa aspirante ai condotti fumari che trasportano fumi di combustione (per es. caldaie, camini ecc.).
- Se l'aspiratore è utilizzato in combinazione con apparecchi non elettrici (per es. apparecchi a gas), deve essere garantito un sufficiente grado di aerazione nel locale per impedire il ritorno di flusso dei gas di scarico. La cucina deve avere un'apertura comunicante direttamente con l'esterno per garantire l'afflusso di aria pulita. Quando la cappa per cucina è utilizzata in combinazione con apparecchi non alimentati dalla corrente elettrica, la pressione negativa nel locale non deve superare 0,04 mbar per evitare che i fumi vengano riaspirati nel locale dalla cappa.
- L'aria non deve essere scaricata attraverso un tubo flessibile utilizzato per l'aspirazione dei fumi da apparecchi alimentati a gas o altri combustibili (non utilizzare con apparecchi che scaricano unicamente l'aria nel locale).
- In caso di danneggiamento del cavo di alimentazione, occorre farlo sostituire dal produttore o dal reparto di assistenza tecnica per evitare qualsiasi rischio.



- Se le istruzioni di installazione del piano cottura a gas specificano una distanza maggiore di quella sopra indicata, è necessario tenerne conto. Devono essere rispettate tutte le normative riguardanti lo scarico dell'aria.
 - Usare solo viti e minuteria di tipo idoneo per la cappa.
- Avvertenza:** la mancata installazione delle viti o dei dispositivi di fissaggio in conformità alle presenti istruzioni può comportare rischi di scosse elettriche.
- Collegare la cappa all'alimentazione di rete mediante un interruttore bipolare con distanza tra i contatti di almeno 3 mm.

USO

- La cappa aspirante è progettata esclusivamente per l'uso domestico allo scopo di eliminare gli odori dalla cucina.
- Non usare mai la cappa per scopi diversi da quelli per cui è stata progettata.
- Non lasciare mai fiamme alte sotto la cappa quando è in funzione.
- Regolare l'intensità della fiamma in modo da dirigerla esclusivamente verso il fondo del recipiente di cottura, assicurandosi che non ne avvolga i lati.
- Le friggitorici devono essere costantemente controllate durante l'uso: l'olio surriscaldato potrebbe incendiarsi.
- Non cuocere al flambé sotto la cappa: si potrebbe sviluppare un incendio.
- Questo apparecchio può essere utilizzato da bambini di età non inferiore a 8 anni e da persone con ridotte capacità psico-fisico-sensoriali o con esperienza e conoscenze insufficienti, purché attentamente sorvegliati e istruiti su come utilizzare in modo sicuro l'apparecchio e sui pericoli che ciò comporta. Assicurarsi che i bambini non giochino con l'apparecchio. Pulizia e manutenzione da parte dell'utente non devono essere effettuate da bambini, a meno che non siano sorvegliati.
- Questo apparecchio non deve essere utilizzato da persone (bambini compresi) con ridotte capacità psico-fisico-sensoriali o con esperienza e conoscenze insufficienti, a meno che non siano attentamente sorvegliate e istruite da una persona responsabile della loro incolumità.




- “ **ATTENZIONE:** le parti accessibili possono diventare molto calde durante l'uso degli apparecchi di cottura ”.

MANUTENZIONE

- Spegnerne o scollegare l'apparecchio dalla rete di alimentazione prima di qualunque operazione di pulizia o manutenzione.
- Pulire e/o sostituire i filtri dopo il periodo di tempo specificato (pericolo di incendio).
- I filtri antigrasso devono essere puliti ogni 2 mesi di funzionamento o più frequentemente in caso di utilizzo molto intenso e possono essere lavati in lavastoviglie.
- Il filtro al carbone attivo non è lavabile né è rigenerabile e deve essere sostituito ogni 4 mesi di funzionamento circa o più frequentemente in caso di utilizzo molto intenso.
- "Vi è il rischio di incendio se la pulizia non viene effettuata secondo le istruzioni".
- Pulire la cappa utilizzando un panno umido e un detergente liquido neutro.



Il simbolo  sul prodotto o sulla sua confezione indica che il prodotto non può essere smaltito come un normale rifiuto domestico. Il prodotto da smaltire deve essere conferito presso un apposito centro di raccolta per il riciclaggio dei componenti elettrici ed elettronici. Assicurandosi che questo prodotto sia smaltito correttamente, si contribuirà a prevenire potenziali conseguenze negative per l'ambiente e per la salute che potrebbero altrimenti derivare dal suo smaltimento inadeguato. Per informazioni più dettagliate sul riciclaggio di questo prodotto, contattare il Comune, il servizio locale di smaltimento rifiuti oppure il negozio dove è stato acquistato il prodotto.

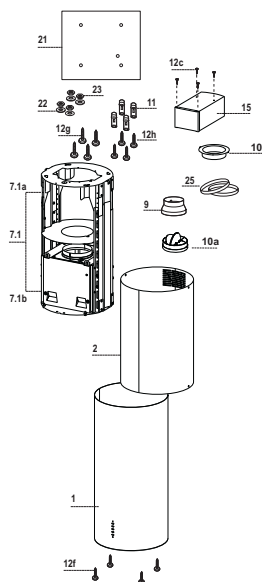
CARATTERISTICHE

Componenti

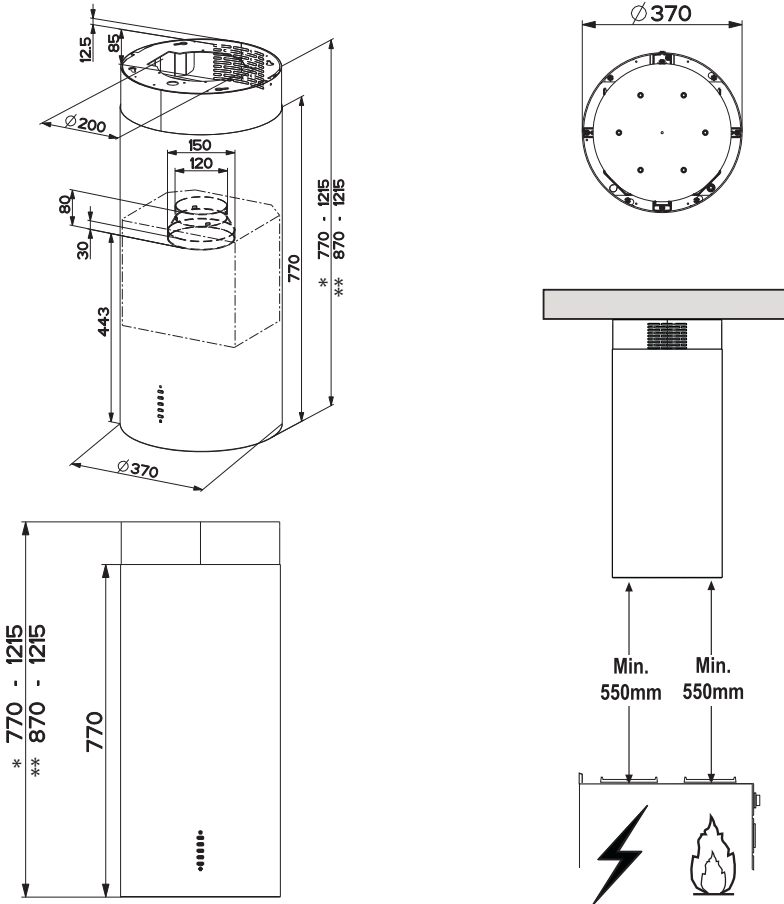
Rif.	Q.tà	Componenti di Prodotto
1	1	Corpo Cappa completo di: Comandi, Luce, Filtri, Camino Inferiore
2	1	Camino superiore
7.1	1	Traliccio telescopico completo di Aspiratore, formato da:
7.1a	1	Traliccio superiore
7.1b	1	Traliccio inferiore
9	1	Flangia di riduzione ø 150-120 mm
10	1	Flangia ø 120 mm
10a	1	Flangia con Valvola (opzionale)
15	1	Raccordo Uscita Aria Filtrante
25	2	Fascette stringitubo

Rif.	Q.tà	Componenti di Installazione
11	4	Tasselli ø 10
12c	4	Viti 2,9 x 6,5
12f	4	Viti M6 x 15
12g	4	Viti M6 x 80
12h	4	Viti 5,2 x 70
21	1	Dima di foratura
22	4	Rondelle ø 6,4
23	4	Dadi M6

Q.tà	Documentazione
1	Libretto Istruzioni



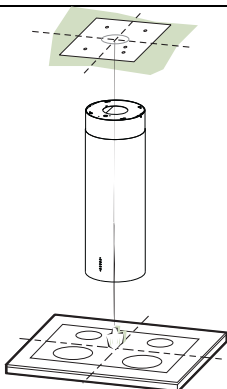
Ingombro



* Dimensioni per cappa in versione aspirante.

** Dimensioni per cappa in versione filtrante.

INSTALLAZIONE



Foratura Soffitto/Mensola e Fissaggio Traliccio

FORATURA SOFFITTO/MENSOLA

- Con l'ausilio di un Filo a piombo riportare sul Soffitto/Mensola di supporto il centro del Piano di Cottura.
- Appoggiare al Soffitto/Mensola la Dima di Foratura **21** in dotazione, facendo coincidere il suo centro al centro proiettato e allineando gli assi della Dima agli assi del Piano di Cottura.
- Segnare i centri dei Fori della Dima.
- Forare i punti seguenti:
 - Soffitto in Calcestruzzo massiccio: secondo Tasselli per Calcestruzzo impiegati.
 - Soffitto in Laterizio a camera d'aria, con spessore resistente di 20 mm: \varnothing 10 mm (inserire subito i Tasselli **11** in dotazione).
 - Soffitto in Travatura di Legno: secondo Viti per Legno impiegate.
 - Mensola in Legno: \varnothing 7 mm.
 - Passaggio del Cavo elettrico di Alimentazione: \varnothing 10 mm.
 - Uscita Aria (Versione Aspirante): secondo diametro del collegamento alla Tubazione di Evacuazione Esterna.
- Avvitare, incrociandole e lasciando 4-5 mm dal soffitto, due viti:
 - per Calcestruzzo massiccio, Tasselli per Calcestruzzo, non in dotazione.
 - per Laterizio a camera d'aria, con spessore resistente di 20 mm circa, Viti **12h**, in dotazione.
 - per Travatura di legno, Viti per legno, non in dotazione.
 - per Mensola in Legno, viti **12g** con Rondelle **22** e Dadi **23**, in dotazione.

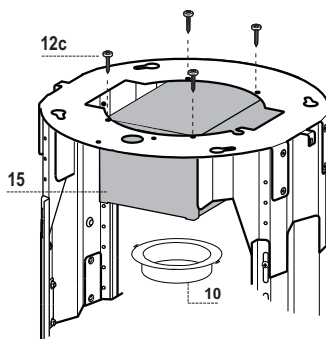
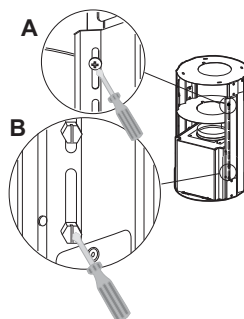
PREPARAZIONE DEL TRALICCIO PER LA CONNESSIONE FILTRANTE

Nel caso in cui si installi la cappa in versione filtrante bisogna predisporre nel traliccio tutti i raccordi necessari per tale versione. Per facilitare l'installazione dei particolari per la versione filtrante è necessario allungare il traliccio, procedere come segue:

- Svitare le due viti che fissano il camino superiore **2.1** al traliccio e sfilare il camino.
- Svitare le quattro viti di sicurezza poste in alto nella zona di separazione del traliccio. (**A**)
- Svitare le otto viti metriche che uniscono le due colonne, poste ai lati del traliccio. (**B**)

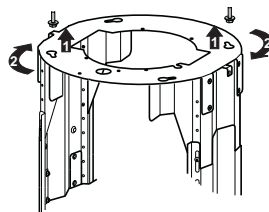
Installazione dei componenti per versione filtrante:

- Fissare il raccordo filtrante **15** alla parte superiore del traliccio utilizzando le 4 viti **12c** in dotazione.
- Agganciare con movimento rotativo la flangia **10** alla parte inferiore del raccordo filtrante **15**.
- Inserire la flangia di riduzione **9** sull'uscita dell'aspiratore.
- A questo punto bisogna collegare le due flangie con un tubo, per calcolare l'altezza del tubo occorre stimare l'altezza della cappa (mm) e sottrarre 615 mm. ($H_{\text{tubo}} = H_{\text{cappa}} - 615$).
- Allungare il traliccio tanto da permettere l'inserimento del tubo e riposizionarlo bloccando il tubo tra le due flangie. Verificare se l'altezza del traliccio è adeguata all'altezza desiderata della cappa ($H_{\text{traliccio}} = H_{\text{cappa}} - 184$). Regolare l'altezza desiderata del traliccio e riavvitare le viti precedentemente tolte. Per garantire una maggiore stabilità al traliccio riavvitare le quattro viti di sicurezza sull'ultimo foro disponibile.
- Fissare il tubo con le fascette stringitubo **25** in dotazione.



FISSAGGIO TRALICCIO

- Sollevare il traliccio facendo attenzione che l'indice posto sopra la piastra del traliccio sia nella parte anteriore.
- Incastrare le asole del traliccio sulle due viti predisposte precedentemente al soffitto e ruotare fino al centro dell'asola di regolazione.
- Stringere le due viti e avvitare le altre due in dotazione; prima di serrare definitivamente le viti è possibile effettuare delle regolazioni ruotando il traliccio, facendo attenzione che le viti non escano dalla sede dell'asola di regolazione.
- Il fissaggio del Traliccio deve essere sicuro in relazione sia al peso della Cappa sia alle sollecitazioni causate da occasionali spinte laterali all'Apparecchio montato. A fissaggio avvenuto verificare quindi che la base sia stabile anche se il Traliccio è sollecitato a flessione.
- In tutti i casi in cui il Soffitto non fosse sufficientemente robusto sul punto di sospensione, l'Installatore dovrà provvedere a irrobustirlo con opportune piastre e contropiastre ancorate a parti strutturalmente resistenti.



Connessioni

USCITA ARIA VERSIONE ASPIRANTE

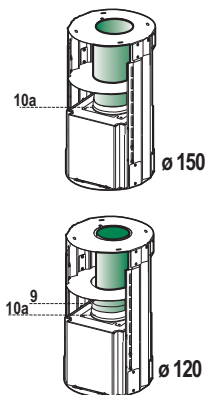
Per installazione in Versione Aspirante collegare la Cappa alla tubazione di uscita per mezzo di un tubo rigido o flessibile di $\varnothing 150$ o 120 mm, la cui scelta è lasciata all'installatore.

Collegamento tubo $\varnothing 150$

- Inserire la Flangia $\varnothing 150$ **10a** sull'Uscita del Corpo Cappa.
- Fissare il tubo con adeguate fascette stringitubo. Il materiale occorrente non è in dotazione.

Collegamento tubo $\varnothing 120$

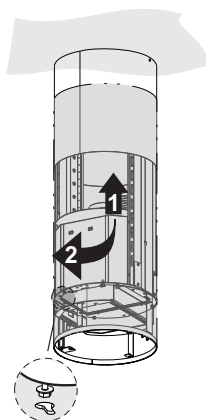
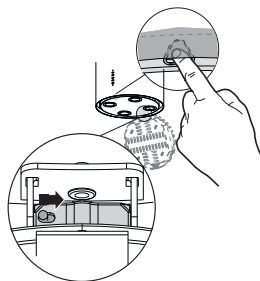
- Per collegamento con tubo $\varnothing 120$ mm, inserire la Flangia di riduzione **9** sulla flangia $\varnothing 150$ **10a** precedentemente installata.
- Fissare il tubo con adeguate fascette stringitubo. Il materiale occorrente non è in dotazione.
- In ambedue i casi, togliere eventuali Filtri Antiodore al Carbone attivo.



Montaggio Camino e Fissaggio Corpo Cappa

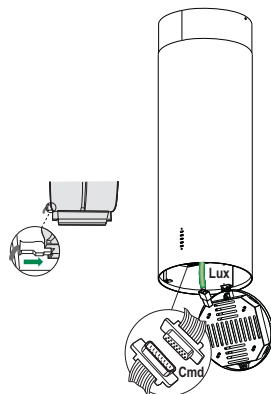
Il camino va girato con le asole verso l'alto in caso di installazione della cappa in versione filtrante, viceversa con le asole verso il basso in caso di installazione in versione aspirante.

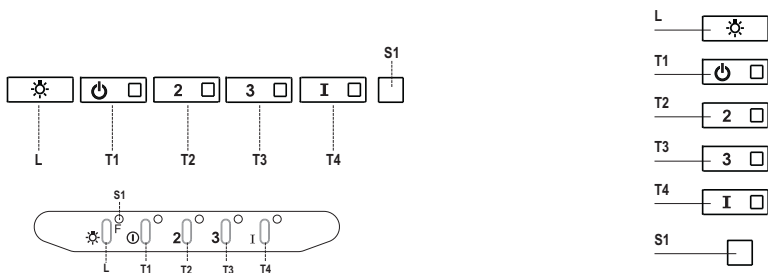
- Infilare dal basso verso l'alto il Camino superiore e fissarlo nella parte superiore al Traliccio con 2 Viti tolte in precedenza, prestando attenzione nel caso di installazione filtrante che le asole del camino sia in corrispondenza dell'uscita del raccordo filtrante **15**.
- Aprire il gruppo illuminazione tirandolo sull'apposita intacca, sganciarlo dal corpo cappa facendo scorrere l'apposito perno di fissaggio.
- Togliere il Filtro Antigrasso, spingendolo verso la parte posteriore del gruppo e tirando contemporaneamente verso il basso.
- Togliere eventuali Filtri Antiodore al Carbone attivo.
- Predisporre il fissaggio del corpo cappa al traliccio avvitando le 4 Viti **12f** nelle apposite sedi. Lasciare almeno 4-5 mm di spazio tra la testa della vite e la piastra del traliccio.
- Agganciare il corpo cappa al traliccio e ruotare verso sinistra fino alla battuta, procedere immediatamente al bloccaggio delle viti così da evitare un'accidentale caduta del corpo cappa.



CONNESSIONE ELETTRICA

- Collegare la Cappa all'Alimentazione di Rete interponendo un Interruttore bipolare con apertura dei contatti di almeno 3 mm.
- Assicurarsi che il connettore del Cavo alimentazione sia correttamente inserito nella presa dell'Aspiratore.
- Collegare il connettore dei Comandi **Cmd**.
- Collegare il connettore dei Faretto **Lux** alla presa predisposta dietro al coperchio del gruppo illuminazione.
- Per la Versione Filtrante montare il Filtro Antiodore al Carbone attivo.
- Rimontare il Filtro Antigrasso e successivamente il gruppo illuminazione.





Quadro comandi

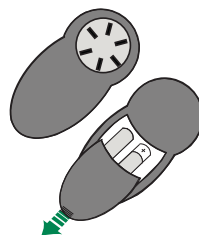
Tasto	Led	Funzione
L	-	Accende/Spigne le luci alla massima luminosità..
T1	Fisso	Accende/Spigne il motore alla prima velocità.
T2	Fisso	Accende il motore alla seconda velocità.
		Tenendo il tasto premuto per circa 5 secondi, quando tutti i carichi sono spenti (Motore+Luce), si attiva l'allarme dei Filtri al Carbone attivo visualizzando un doppio lampeggio del relativo Led. Per disattivarlo, si preme di nuovo il tasto per altri 5 secondi visualizzando un lampeggio singolo del relativo Led.
T3	Fisso	Accende il motore alla terza velocità.
		Tenendo premuto il tasto per circa 3 secondi, quando tutti i carichi sono spenti (Motore+Luce), si effettua il reset visualizzando il triplo lampeggio del Led S1 .
T4	Fisso	Accende il motore alla velocità INTENSIVA. Questa velocità è temporizzata a 6 minuti. Terminato il tempo, il sistema ritorna automaticamente alla velocità precedentemente selezionata. Se attivata da motore spento una volta finito il tempo passa alla modalità OFF.
		Tenendo premuto per 5 secondi si abilita il telecomando visualizzando un doppio lampeggio del medesimo led. Tenendo il tasto premuto per 5 secondi si disabilita il telecomando visualizzando il lampeggio del rispettivo led una sola volta.
S1	Fisso	Segnala l'allarme saturazione Filtri Antigrasso Metallici e la necessità di lavarli. L'allarme entra in funzione dopo 100 ore di lavoro effettivo della Cappa. (Reset vedi parag. Manutenzione)
	Lampeggiante	Segnala, quando è attivato, l'allarme saturazione Filtro Antiodore al Carbone Attivo, che deve essere sostituito; devono anche essere lavati i Filtri Antigrasso Metallici. L'allarme saturazione Filtro Antiodore al Carbone Attivo entra in funzione dopo 200 ore di lavoro effettivo della Cappa. (Attivazione e Reset vedi parag. Manutenzione)

MANUTENZIONE

TELECOMANDO (OPZIONALE)

Questo apparecchio può essere comandato per mezzo di un telecomando, alimentato con pile alcaline zinco-carbone da 1,5 V del tipo standard LR03-AAA (non incluse).

- Non riporre il telecomando in prossimità di fonti di calore.
- Non disperdere le pile nell'ambiente, depositarle negli appositi contenitori.



Filtri antigrasso metallici

Sono lavabili in lavastoviglie, e necessitano di essere lavati quando il Led **S1** si accende o almeno ogni 2 mesi circa di utilizzo o più frequentemente, per un uso particolarmente intenso.

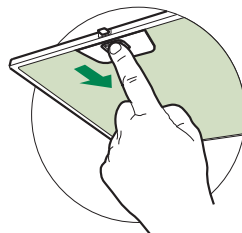
PULIZIA FILTRI

Reset del segnale di allarme

- Spegnerne le Luci e il Motore di aspirazione.
- Premere il tasto **T3** per almeno 3 secondi, sino al triplo lampeggio di conferma del Led.

Pulizia Filtri

- Aprire il gruppo illuminazione tirandolo sull'apposita intacca.
- Togliere il Filtro spingendolo verso la parte posteriore del gruppo e tirando contemporaneamente verso il basso.
- Lavare il filtro evitando di piegarlo, e lasciarlo asciugare prima di rimontarlo (un'eventuale cambiamento del colore della superficie del filtro, che potrebbe verificarsi nel tempo, non pregiudica assolutamente l'efficienza dello stesso).
- Rimontarlo facendo attenzione a mantenere la maniglia verso la parte visibile esterna.
- Richiudere il gruppo illuminazione.



Filtri antiodore al Carbone attivo (Versione Filtrante)

Non è lavabile e non è rigenerabile, va sostituito quando il led **S1** lampeggia o almeno ogni 4 mesi. La segnalazione di Allarme, se preventivamente attivata, si verifica solo quando é azionato il Motore di aspirazione.

Attivazione del segnale di allarme

- Nelle Cappe in Versione Filtrante, la segnalazione di Allarme saturazione Filtri va attivata al momento dell'installazione o successivamente.
- Spegnerle Luci e il Motore di aspirazione.
- Premere per **5 secondi** il Tasto **T2** sino al doppio lampeggio di conferma del Led.

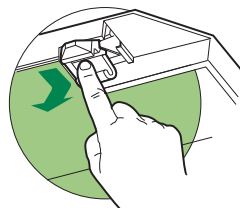
SOSTITUZIONE

Reset del segnale di allarme

- Spegnerle Luci e il Motore di aspirazione.
- Premere il tasto **T3** per almeno 3 secondi, sino al triplo lampeggio di conferma del Led.

Sostituzione Filtro

- Aprire il gruppo illuminazione tirando l'apposita intacca.
- Rimuovere il Filtro antigrasso
- Rimuovere il Filtro antiodore al Carbone attivo saturo, agendo sugli appositi agganci.
- Montare il nuovo Filtro agganciandolo nella sua sede.
- Rimontare il Filtro antigrasso e il gruppo illuminazione.



Illuminazione

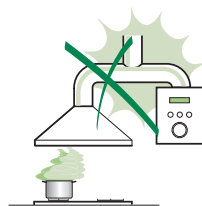
- Per la sostituzione contattare l'Assistenza Tecnica ("Per l'acquisto rivolgersi all'assistenza tecnica").

CONSEJOS Y SUGERENCIAS

- △ Las instrucciones de uso se aplican a varios modelos de este aparato. Por lo tanto, usted puede encontrar descripciones de características individuales que no pertenecen a su aparato en concreto.

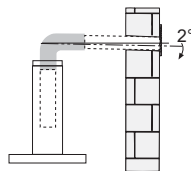
INSTALACIÓN

- El fabricante no se hace responsable de los daños provocados por una instalación o uso indebido.
- La distancia mínima de seguridad entre el plano de cocción y la campana extractora es de 650 mm (algunos modelos pueden ser instalados a una altura inferior; véase el párrafo relativo a las dimensiones de trabajo y la instalación).
- Compruebe que la tensión de alimentación corresponda a la indicada en la placa de datos colocada en el interior de la campana.



- Para los aparatos de Clase I, compruebe que la red eléctrica doméstica tenga una conexión a tierra adecuada. Conecte la campana extractora al conducto de humo a través de un tubo con un diámetro mínimo de 120 mm. La trayectoria del humo debe ser lo más corta posible.
- No conecte la campana extractora a los conductos de humo que transportan humo de combustión (ej. calderas, chimeneas, etc.).

- Si la campana extractora se utiliza en combinación con aparatos no eléctricos (por ejemplo, aparatos de gas), debe garantizarse un grado suficiente de ventilación en el recinto para evitar el retorno del flujo de los gases de escape. La cocina debe tener una abertura comunicante directamente con el exterior para asegurar la entrada de aire fresco. Cuando se utiliza la campana para cocina en combinación con aparatos no alimentados por corriente eléctrica, la presión negativa en el recinto no debe superar los 0,04 mbar para evitar que el humo sea reaspirado en el recinto por la campana.



- El aire no se debe descargar a través del tubo flexible que se utiliza para la aspiración de humos de equipos alimentados por gas u otros combustibles (no usar con dispositivos que descargan solamente el aire en el local).
- En caso de daños en el cable de alimentación, éste debe ser sustituido por el fabricante o el departamento de servicio para evitar cualquier riesgo.

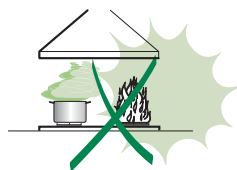
- Si las instrucciones de instalación del plano de cocción de gas especifican una distancia mayor de la indicada anteriormente, es necesario tenerlo en cuenta. Se tienen que respetar todas las normativas con respecto a la descarga del aire.
- Utilizar sólo los tornillos y accesorios metálicos de un tipo adecuado para la campana.

Advertencia: No instalar tornillos o sujetadores de acuerdo con estas instrucciones puede provocar descargas eléctricas.

- Conectar la campana a la alimentación de red interponiendo un interruptor bipolar con distancia entre los contactos de por lo menos 3 mm.

USO

- La campana extractora está diseñada exclusivamente para uso doméstico, para eliminar los olores de la cocina.
- Nunca utilice la campana para fines distintos de aquellos para los que fue diseñada.
- No deje nunca llamas altas bajo la campana cuando está en funcionamiento.
- Ajuste la intensidad de la llama para dirigirla sólo a la parte inferior del recipiente de cocción, asegurándose de que no llegue a los lados.
- Las freidoras deben ser controladas continuamente durante su uso: el aceite recalentado puede incendiarse.
- No realice flambeados bajo la campana: se podría producir un incendio.
- Este aparato puede ser usado por niños de edad no inferior a 8 años y por personas con reducidas capacidades psicológicas, físicas y sensoriales o con experiencia o conocimiento inadecuados, siempre que estén cuidadosamente supervisados e instruidos sobre cómo utilizar de forma segura el equipo y los peligros que esto implica. Asegúrese de que los niños no jueguen con el aparato. La limpieza y mantenimiento por parte del usuario no deben ser realizados por los niños, a menos que sean supervisados.
- Este equipo no está diseñado para su uso por personas (incluyendo a niños) con disminución psico física sensorial o falta de experiencia y conocimiento, a menos que se les haya supervisado o instruido por una persona responsable de su seguridad.




- **ATENCIÓN:** las partes accesibles pueden calentarse mucho durante el uso de aparatos de cocción.

MANTENIMIENTO

- Apague o desconecte el aparato de la red eléctrica antes de cualquier operación de limpieza o mantenimiento.
- Limpie y/o reemplace los filtros después del período de tiempo especificado (peligro de incendio).
- Los filtros de grasa deben limpiarse cada 2 meses de operación, o con mayor frecuencia si se utilizan muy frecuentemente y se pueden lavar en el lavavajillas.
- El filtro de carbón activo no se puede lavar ni regenerar, y se debe cambiar cada 4 meses de funcionamiento aproximadamente, o con mayor frecuencia si se utiliza muy frecuentemente.
- “Existe el riesgo de incendio si la limpieza no se realiza conforme a las instrucciones”.
- Limpie la campana con un paño húmedo y un detergente líquido suave.

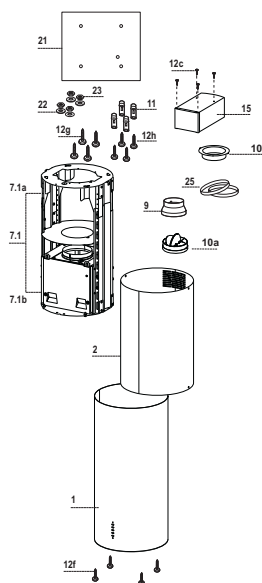


El símbolo  en el producto o en el embalaje indica que el producto no se debe considerar un desecho doméstico normal. El producto a eliminar se debe llevar a un centro de recogida apropiado para el reciclado de equipos eléctricos y electrónicos. Mediante la eliminación de este producto de manera apropiada, se contribuye a evitar consecuencias negativas para el medio ambiente y para la salud, que pudieran derivarse de una eliminación inadecuada del producto. Para obtener informaciones más detalladas sobre el reciclaje de este producto, ponerse en contacto con el ayuntamiento, el servicio local de eliminación de desechos o la tienda donde se compró el producto.

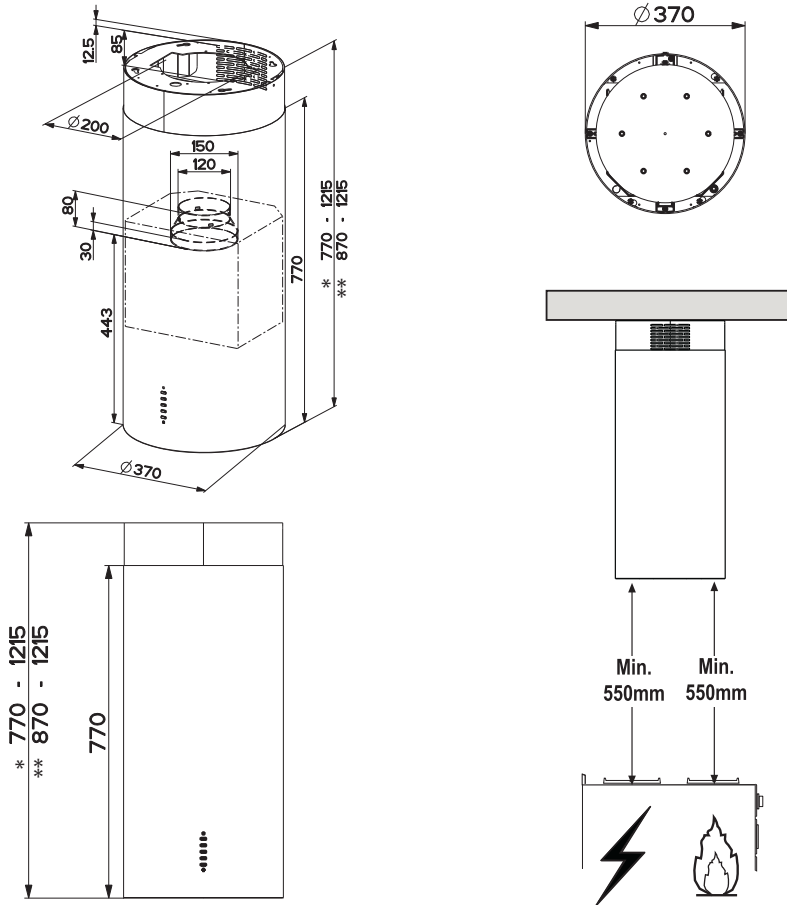
CARACTERÍSTICAS

Componentes

Ref.	Cant.	Componentes del Producto
1	1	Cuerpo Campana completo de: Mandos, Iluminación, Filtros, Chimenea Inferior
2	1	Chimenea superior
7.1	1	Armazón telescópico completo de Aspirador, formado por:
7.1a	1	Armazón superior
7.1b	1	Armazón inferior
9	1	Arandela de reducción \varnothing 150-120 mm
10	1	Arandela \varnothing 120 mm
10a	1	Arandela con válvula (opcional)
15	1	Empalme Salida Aire Filtrante
25		Fajillas (no incluido)
Ref.	Cant.	Componentes de Instalación
11	4	Tacos \varnothing 10
12c	4	Tornillos 2,9 x 6,5
12f	4	Tornillos M6 x 15
12g	4	Tornillos M6 x 80
12h	4	Tornillos 5,2 x 70
21	1	Máscara
22	4	Arandelas \varnothing 6,4
23	4	Tuercas M6
Cant.	Documentación	
1	Manual instrucciones	



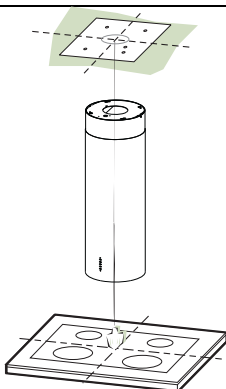
Dimensiones



* Dimensiones de la campana en versión aspirante.

** Dimensiones de la campana en versión filtrante.

INSTALACIÓN



Taladrado del cielorraso/repisa y fijación del armazón metálico

TALADRADO CIELORRASO/REPISA

- Con la ayuda de un hilo de plomo marcar en el cielorraso/repisa de soporte el centro del plano de cocción.
- Apoyar en el cielorraso/repisa la plantilla de taladrado **21** en dotación, haciendo coincidir su centro con el centro proyectado y alineando los ejes de la plantilla con los ejes del plano de cocción .
- Marcar los centros de los orificios de la plantilla.
- Taladrar los puntos marcados:
 - Cielo de hormigón macizo: según los tacos para hormigón empleados.
 - Cielo de ladrillos huecos, con espesor resistente de 20 mm: \varnothing 10 mm (insertar rápidamente los Tacos **11** en dotación).
 - Cielo con vigas de madera: según los tornillos para madera empleados.
 - Repisa de madera: \varnothing 7 mm.
 - Paso del cable eléctrico de alimentación: \varnothing 10 mm.
 - Salida aire (Versión Aspirante): según el diámetro de la conexión a la tubería de evacuación externa.
- Atornillar, cruzándolas y dejando 4-5 mms del techo, dos tornillos:
 - Para hormigón macizo, tacos para hormigón, no en dotación.
 - Para Ladrillo con cámaras de aire, con espesor resistente de unos 20 mms , Tornillos 12h, en dotación.
 - Para vigas de madera, 4 tornillos para madera, no en dotación.
 - Para repisa de madera, 4 tornillos **12g** con arandelas **22** y tuercas **23**, en dotación.

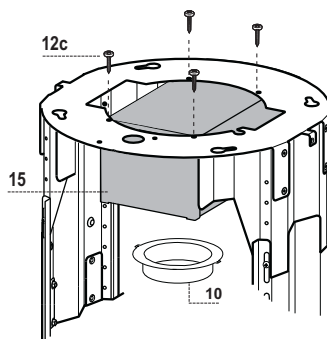
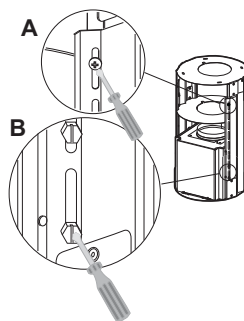
PREPARACIÓN DEL ARMAZÓN PARA LA CONEXION FILTRANTE

En el caso de que se instale la campana en versión filtrante hace falta predisponer en el armazón todos los empalmes necesarios para tal versión. Para facilitar la instalación de los particulares para la versión filtrante, es necesario alargar el armazón, Proceder de la siguiente manera:

- Destornillar los dos tornillos que sujetan la chimenea superior **2.1** al armazón y sacar la chimenea.
- Destornillar los cuatro tornillos de seguridad situados en la parte superior de la zona de separación del armazón. (A)
- Destornillar los ocho tornillos métricos que unen las dos columnas, situados a los lados del armazón. (B)

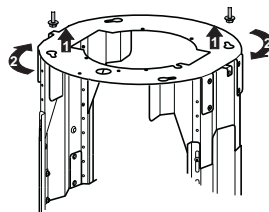
Instalación de los componentes para la versión filtrante:

- Fijar el empalme filtrante **15** a la parte superior del armazón utilizándo los 4 tornillos **12c** en dotación.
- Enganchar con un movimiento rotativo la arandela ($\varnothing 120$) **10** a la parte inferior del empalme filtrante **15**.
- Insertar la arandela de reducción **9** sobre la salida del aspirador.
- A este punto es necesario conectar las dos arandelas con un tubo, para calcular la altura del tubo hace falta calcular la altura de la campana (mm) y quitarle 615 mm. ($H \text{ tubo} = H \text{ campana} - 615$).
- Alargar el armazón hasta que permita la inserción del tubo y volver a colocarlo bloqueando el tubo entre las dos arandelas. Controlar si la altura del armazón es la adecuada a la altura deseada de la campana ($H \text{ armazón} = H \text{ campana} - 184$). Regular la altura deseada del armazón y volver a colocar los tornillos anteriormente quitados. Para garantizar una mayor estabilidad al armazón volver a colocar los cuatro tornillos de seguridad en el último agujero disponible.
- Sujetar el tubo con las fajas **25** en dotación.



FIJACION ARMAZON

- Levantar el armazón teniendo cuidado de que el índice puesto sobre la lámina de éste se encuentre en la parte anterior.
- Encajar los ojales del armazón en los dos tornillos colocados anteriormente en el techo y girar hasta el centro del ojal de regulación.
- Apretar los dos tornillos y atornillar los otros dos en dotación; antes de atornillar definitivamente los tornillos es posible efectuar regulaciones girando el armazón, teniendo cuidado que los tornillos no se salgan de la sede del ojal de regulación.
- El fijado del armazón tiene que ser seguro en relación sea al peso de la Campana sea a los movimientos causados por ocasionales empujones laterales al aparato una vez montado. A fijado realizado controlar por lo tanto que la base sea estable aunque el armazón sea sometido a flexiones.
- En todos los casos en que el Techo no fuera suficientemente robusto en el punto de suspensión, el instalador tendrá que proveer a robustecerlo con oportunas láminas y contraplacas ancladas a partes estructuralmente resistentes.



Conexiones

SALIDA DEL AIRE VERSION ASPIRANTE

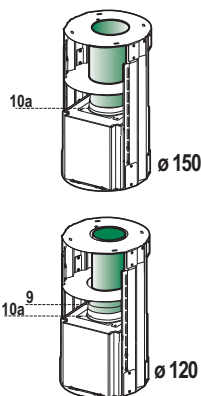
Para instalar la campana en versión aspirante conectarla a la tubería de salida mediante un tubo rígido ó flexible de 150 ó 120 mm, cuya elección se deja al instalador.

Conexión mediante tubo de Ø 150

- Insertar la arandela Ø 150 **10a** en la salida del cuerpo de la campana.
- Sujetar el tubo con unas fajillas. El material necesario no está incluido en la dotación.

Conexión mediante tubo de Ø 120

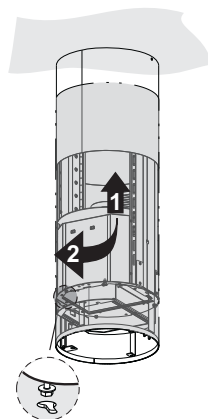
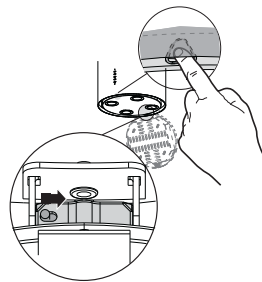
- Para conectarla mediante un tubo de Ø 120 mm, insertar la arandela de reducción **9** en la arandela Ø 150 **10a** que hemos colocado antes.
- Sujetar el tubo con unas fajillas. El material necesario no está incluido en la dotación.
- En los dos casos, quitar el filtro antiolor al carbón activado si estuviera colocado.



Montaje Chimenea y Sujeción Cuerpo Campana

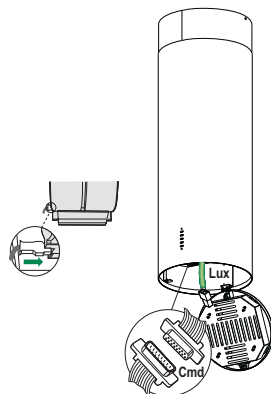
Es necesario girar la chimenea hacia arriba con los ojales hacia arriba en caso de instalación de la campana en versión filtrante, viceversa, con los ojales hacia abajo en caso de instalación en versión aspirante.

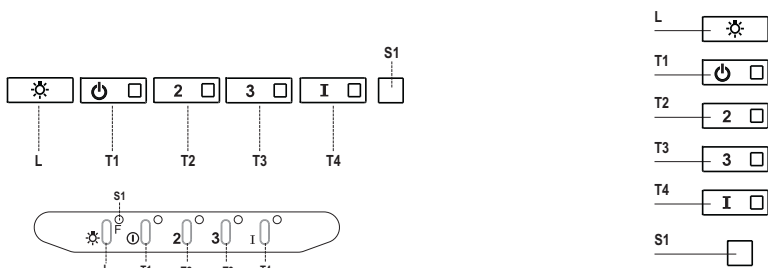
- Meter desde abajo hacia arriba la Chimenea superior y sujetarla en la parte superior al armazón con los 2 Tornillos quitados precedentemente, teniendo cuidado, en caso de instalación filtrante de que los ojales de la chimenea se encuentren en correspondencia de la salida del empalme filtrante **15**.
- Abrir el grupo de iluminación tirándolo de él sobre la adecuada marca, desengancharlo del cuerpo de la campana deslizando el perno de sujeción.
- Sacar el Filtro Antigrasa, empujándolo hacia la parte posterior del grupo y tirando al mismo tiempo hacia abajo.
- Quitar los eventuales Filtros Antiolor al Carbón activado.
- Predisponer la sujeción del cuerpo de la campana al armazón atornillando los 4 Tornillos **12f** en las sedes adecuadas. Dejar por lo menos 4-5 mm de espacio entre la cabeza del tornillo y la lámina del armazón.
- Enganchar el cuerpo de la campana al armazón y girar hacia la izquierda hasta el fondo, proceder enseguida al bloqueo de los tornillos para evitar una caída accidental del cuerpo de la campana.



CONEXIÓN ELÉCTRICA

- Conectar la campana a la red de alimentación eléctrica instalando un interruptor bipolar con apertura de los contactos de 3 mm como mínimo.
- Asegurarse de que el conector del Cable de alimentación esté correctamente metido en la toma del Aspirador.
- Conectar el conector de los mandos **Cmd**.
- Conectar el conector de los Focos **Lux** a la toma existente detrás de la tapa del grupo iluminación.
- Para la versión filtrante montar el filtro antiolor de carbón activo.
- Volver a montar los Filtros y el grupo iluminación.





Tablero de mandos

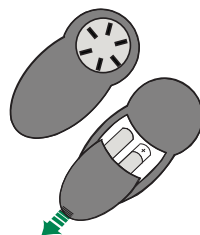
Tecla	Led	Función
L	-	Enciende/Apaga las luces a la máxima velocidad.
T1	Fijo	Enciende/Apaga el motor a la primera velocidad
T2	Fijo	Enciende el motor a la segunda velocidad.
		Manteniendo presionada la tecla por aproximadamente 5 segundos, cuando todas las cargas están apagadas (Motor+Luz) se activa la alarma de los filtros al carbono activo visualizando un doble parpadeo del led correspondiente. Para desactivarlo, se presiona de nuevo la tecla por otros 5 segundos visualizando un parpadeo simple del led correspondiente.
T3	Fijo	Enciende el motor a la tercera velocidad.
		Manteniendo presionada la tecla por aproximadamente 3 segundos, cuando todas las cargas están apagadas (Motor+Luz) se efectúa el reset visualizando el triple parpadeo del led S1 .
T4	Fijo	Enciende el motor a la velocidad INTENSIVA. Esta velocidad está temporizada en 6 minutos. Una vez terminado el tiempo, el sistema vuelve automáticamente a la velocidad seleccionada precedentemente. Si se activa desde motor apagado una vez terminado el tiempo pasa a la modalidad OFF.
		Manteniendo presionada por 5 segundos se habilita el telemando visualizando un doble parpadeo del mismo led. Manteniendo presionada la tecla por 5 segundos se deshabilita el telemando visualizando el parpadeo del led correspondiente una sola vez.
S1	Fijo	Señala la alarma de saturación filtros antigraza metálicos y la necesidad de lavarlos. La alarma entra en función después de 100 horas de trabajo efectivo de la campana (Reset ver párr. Mantenimiento)
	Intermitente	Señala, cuando está activada, la alarma de saturación filtro antiolor al carbono activo que debe ser sustituido; deben lavarse además los filtros antigraza metálicos. La alarma de saturación filtro antiolor al carbono activo entra en función después de 200 horas de trabajo efectivo de la campana (Activación y reset ver párr. Mantenimiento)

MANTENIMIENTO

MANDO A DISTANCIA (OPCIONAL)

El aparato puede comandarse con un mando a distancia que funciona con pilas alcalinas zinkcarbón de 1,5 V del tipo standard LR03-AAA (no incluido).

- No dejar el mando a distancia cerca de una fuente de calor.
- Tirar las pilas, cuando se hayan agotado, en los contenedores especiales colocados con dicho fin.



Filtros antigrasa metálicos

Se pueden lavar en lavavajilla, y necesitan ser lavados cuando el led **S1** se enciende o al menos cada 2 meses de uso aproximadamente o más frecuentemente, para un uso particularmente intenso.

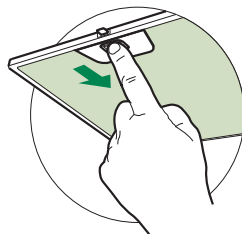
LIMPIEZA DE LOS FILTROS

Reset de la señal de alarma

- Apagar las luces y el motor de aspiración.
- Presionar la tecla **T3** por al menos 3 segundos, hasta el triple parpadeo de confirmación del led.

Limpieza de los filtros

- Abrir el grupo de iluminación hasta la muesca.
- Quitar el filtro empujándolo hacia la parte posterior del grupo y tirando simultáneamente hacia abajo.
- Lavar el filtro evitando doblarlo y dejarlo secar antes de volverlo a montar (un eventual cambio de color de la superficie del filtro, que podría verificarse en el transcurso del tiempo, no perjudica absolutamente la eficiencia del mismo).
- Montar nuevamente el filtro teniendo cuidado de mantener la manija hacia la parte visible externa.
- Volver a montar el grupo de iluminación.



Filtros antiolor al carbono activo (versión filtrante)

No es lavable y no es regenerable, debe ser sustituido cuando el led **S1** parpadea o por lo menos cada 4 meses. La señalización de alarma si ha sido previamente activada, se verifica sólo cuando está activado el motor de aspiración.

Activación de la señal de alarma

- En las campanas de versión filtrante, la señalización de alarma saturación filtros debe activarse en el momento de la instalación o sucesivamente.
- Apagar las luces y el motor de aspiración.
- Presionar por **5 segundos** la tecla **T2** hasta el doble parpadeo de confirmación del led:

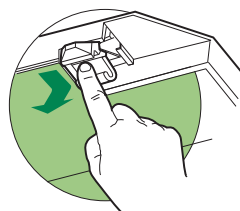
SUSTITUCIÓN

Reset de la señal de alarma

- Apagar las luces y el motor de aspiración.
- Presionar la tecla **T3** por al menos 3 segundos hasta el triple parpadeo de confirmación del led

Sustitución filtro

- Abrir el grupo de iluminación hasta la muesca.
- Quitar el filtro antigrasa.
- Quitar el filtro antiolor de carbón activo saturado, operando en los enganches correspondientes.
- Montar el nuevo filtro enganchándolo en su asiento.
- Quitar el filtro antigrasa.
- Volver a montar el grupo de iluminación.



Iluminación

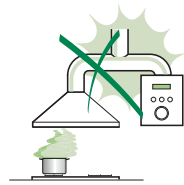
- Para la sustitución ponerse en contacto con la Asistencia Técnica ("Para la compra dirigirse a la asistencia técnica").

ADVIEZEN EN SUGGESTIES

- △ De gebruiksaanwijzingen hebben betrekking op verschillende modellen van dit apparaat. Mogelijk vindt u dan ook beschrijvingen van aparte kenmerken die niet over uw specifieke apparaat gaan.

INSTALLATIE

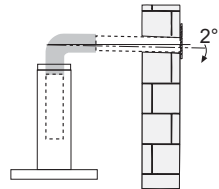
- De fabrikant is niet aansprakelijk voor eventuele schade als gevolg van een onjuiste installatie of oneigenlijk gebruik.
- De minimale veiligheidsafstand tussen de kookplaat en de afzuigkap is 650 mm (sommige modellen kunnen op een kleinere afstand worden geïnstalleerd; zie de paragraaf over de werkafmetingen en de installatie).
- Controleer of de netspanning overeenstemt met de spanning die op het typeplaatje aan de binnenkant van de afzuigkap staat vermeld.



- Controleer voor apparaten van klasse I of het elektriciteitsnet in uw woning over een goede aarding beschikt.

Sluit de afzuiginrichting op het rookkanaal aan met een pijp met een minimale diameter van 120 mm. De rook moet een zo kort mogelijk traject afleggen.

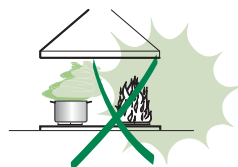
- Sluit de afzuigkap niet op rookkanalen aan die verbrandingsgassen afvoeren (bijv. van verwarmingsketels, open haarden, enz.).
- Als de afzuiginrichting in combinatie met niet-elektrische apparaten wordt gebruikt (bijv. gasapparaten), moet het vertrek voldoende geventileerd zijn om te voorkomen dat de uitgestoten gassen terugstromen. De keuken dient over een opening te beschikken die direct in verbinding staat met de buitenlucht om de toevoer van schone lucht te garanderen. Wanneer de afzuigkap in combinatie met niet-elektrische apparaten wordt gebruikt, mag de onderdruk in het vertrek niet groter zijn dan 0,04 mbar om te voorkomen dat de damp opnieuw door de afzuigkap in het vertrek gezogen wordt.
- Een beschadigd netsnoer moet door de producent of de technische servicedienst worden gerepareerd om elk risico te vermijden.
- De lucht mag niet worden afgevoerd via een slang die wordt gebruikt voor de rookafzuiging door apparaten op gas of andere brandstoffen (niet gebruiken met apparaten die alleen lucht in de ruimte afgeven).



- Als de installatievoorschriften van de gaskookplaat bepalen dat een grotere afstand in acht moet worden genomen dan hierboven is aangegeven, dan moet daar rekening mee worden gehouden. Alle regels voor de luchtafvoer moeten in acht worden genomen.
- Gebruik alleen schroeven en kleine onderdelen die geschikt zijn voor de afzuigkap.
Waarschuwing: indien de schroeven en bevestigingssystemen niet volgens deze aanwijzingen worden geïnstalleerd, bestaat het gevaar voor elektrische schokken.
- Sluit de afzuigkap op het elektriciteitsnet aan met een tweepolige schakelaar met een afstand tussen de contacten van minstens 3 mm.

GEBRUIK

- De afzuigkap is uitsluitend bedoeld voor huishoudelijk gebruik om kookgeuren te verwijderen.
- Gebruik de afzuigkap nooit voor andere doeleinden dan waarvoor hij bedoeld is.
- Laat nooit hoog brandende branders onbedekt onder een werkende afzuigkap.
- Regel de vlammen altijd zo dat ze niet langs de pannen omhoogkomen.
- Controleer frituurpannen tijdens het gebruik: de oververhitte olie zou vlam kunnen vatten.
- Er mag niet onder de afzuigkap geflambeerd worden: brandgevaar.
- Het apparaat mag worden gebruikt door kinderen ouder dan 8 jaar en door personen met een lichamelijke, zintuiglijke of geestelijke beperking of met onvoldoende ervaring en kennis, mits ze onder toezicht staan en goed geïnstrueerd zijn over een veilig gebruik van het apparaat en de gevaren die ermee samenhangen. Zorg ervoor dat kinderen niet met het apparaat spelen. Reiniging en onderhoud door de gebruiker mogen niet door kinderen worden uitgevoerd, tenzij ze onder toezicht staan.
- Dit apparaat mag niet gebruikt worden door personen (waaronder kinderen) met geestelijke, lichamelijke of zintuiglijke beperkingen, of door personen zonder ervaring en kennis, tenzij ze onder toezicht staan of worden geïnstrueerd over het gebruik van het apparaat door personen die verantwoordelijk zijn voor hun veiligheid.




- “ **LET OP:** tijdens het gebruik van de kooktoestellen kunnen de toegankelijke delen erg heet worden ”.

ONDERHOUD

- Schakel het apparaat uit of koppel het los van het elektriciteitsnet alvorens reinigings- of onderhoudswerkzaamheden uit te voeren.
- De filters reinigen en/vervangen na de aangegeven tijdsperiode (brandgevaar).
- De vetfilters moeten om de 2 maanden worden schoongemaakt, of vaker bij zeer intensief gebruik. Ze kunnen in de afwasmachine worden gewassen.
- Het actieve koolstoffilter is niet afwasbaar of regenereerbaar en moeten ongeveer om de 4 maanden worden vervangen, of vaker bij zeer intensief gebruik.
- 'Er bestaat brandgevaar als de reiniging niet volgens de voorschriften wordt uitgevoerd.'
- Maak de afzuigkap schoon met een vochtige doek en een mild vloeibaar schoonmaakmiddel.

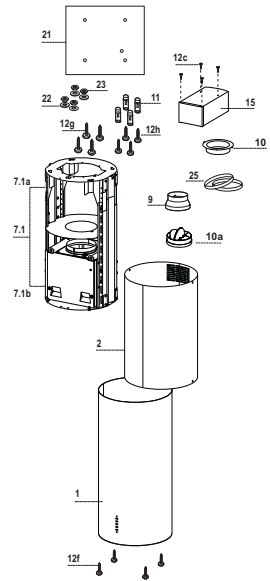


Het symbool  op het product of op de verpakking wijst erop dat dit product niet als huishoudafval mag worden behandeld. Het moet echter naar een speciaal verzamelcentrum worden gebracht waar elektrische en elektronische apparatuur wordt gerecycled. Als u ervoor zorgt dat dit product op de correcte manier wordt verwijderd, voorkomt u mogelijk voor mens en milieu negatieve gevolgen die zich zouden kunnen voordoen in geval van verkeerde afvalbehandeling. Neem voor meer details over het recyclen van dit product contact op met uw gemeente, de plaatselijke vuilophaaldienst of de winkel waar u het product hebt gekocht.

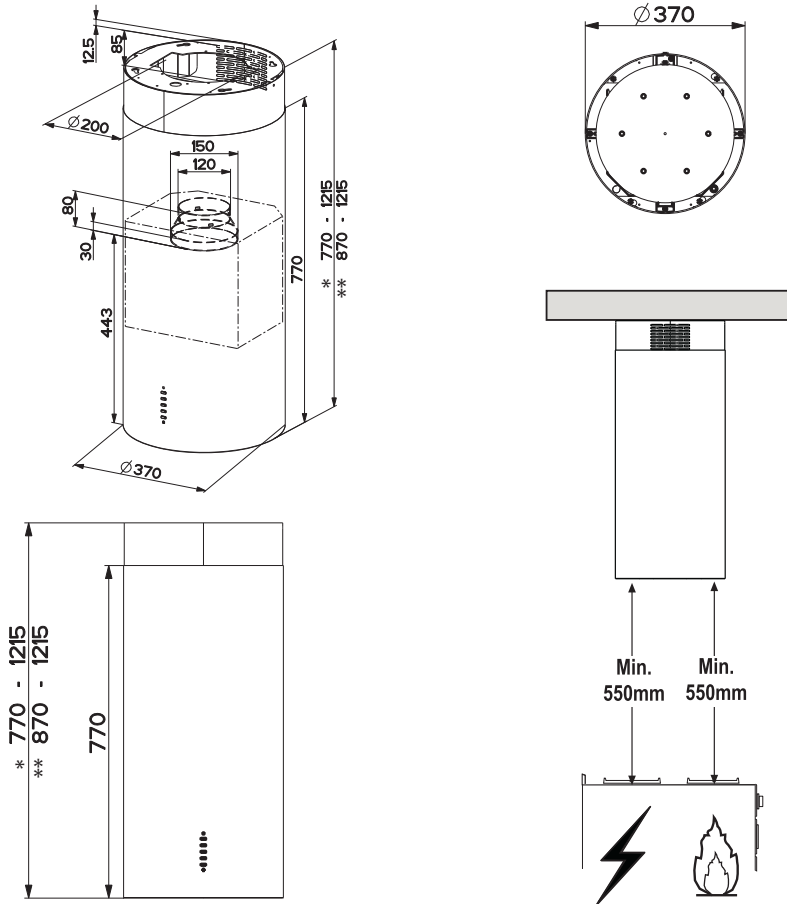
EIGENSCHAPPEN

Onderdelen

Ref.	Aantal	Productonderdelen
1	1	Afzuigkap compleet met: Bedieningen, Lichtgroep, Filters, Onderstuk Schouw
2	1	Bovenstuk Schouw
7.1	1	Telescopisch Frame compleet met Afzuiggroep bestaande uit:
7.1a	1	Bovenstuk Frame
7.1b	1	Onderstuk Frame
9	1	Reductieflens ø 150-120 mm
10	1	Flens ø 120 mm
10a	1	Toom met Klep (facultatief)
15	1	Verbindingsstuk Luchtuitlaat Filterversie
25	2	Leidingklemmen
Ref.	Aantal	Installatieonderdelen
11	4	Pluggen ø 10
12c	4	Schroeven 2,9 x 6,5
12f	4	Schroeven M6 x 15
12g	4	Schroeven M6 x 80
12h	4	Schroeven 5,2 x 70
21	1	Boormal
22	4	Ringetjes ø 6,4
23	4	Moeren M6
Aantal	Documentatie	
1	1	Gebruiksaanwijzing



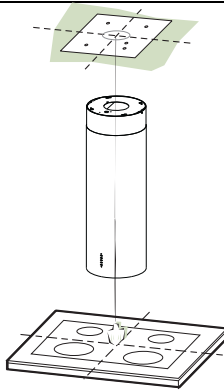
Buitenafmetingen



* Afmetingen voor afzuigkap in afzuigversie.

** Afmetingen voor afzuigkap in filterversie.

INSTALLATIE



Gaten boren in plafond/plank en bevestiging frame

GATEN BOREN IN PLAFOND/PLANK

- Teken met behulp van een looddraad op het plafond/de draagplank het midden van de kookplaat af.
- Houd de bijgeleverde boormal 21 tegen het plafond/de plank, en laat het midden hiervan samenvallen met het afgetekende punt en lijn de assen van de boormal uit met de assen van de kookplaat.
- Teken de middelpunten van de gaten van de boormal af.
- Boor gaten in de afgetekende punten:
 - Plafond van massief beton: volgens de gebruikte betonpluggen.
 - Plafond van steen met luchtkamer, met resistente dikte van 20 mm: \varnothing 10 mm. (schuif onmiddellijk de bijgeleverde pluggen **11** in de gaten).
 - Plafond van houten balken: afhankelijk van de gebruikte houtschroeven.
 - Houten planken: \varnothing 7 mm.
 - Doorvoer van de elektrische voedingskabel: \varnothing 10 mm.
 - Luchtuitlaat (Afzuigversie): overeenkomstig de diameter van de verbinding met de afvoerleiding naar buiten.
- Zet de twee schroeven vast in kruisvorm, maar laat een ruimte vrij van 4-5 mm tussen de schroef en het plafond:
 - voor massief beton, betonpluggen, niet bijgeleverd.
 - voor bakstenen muur met luchtkamer, met een resistente dikte van ongeveer 20 mm, worden de schroeven **12h** bijgeleverd.
 - voor houten balken, 4 houtschroeven, niet bijgeleverd.
 - voor houten plank, 4 schroeven **12g** met ringen **22** en moeren **23**, bijgeleverd.

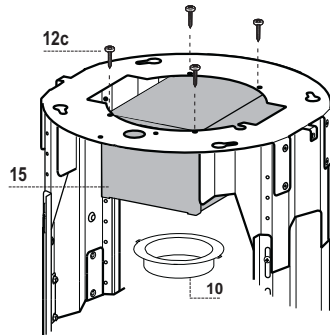
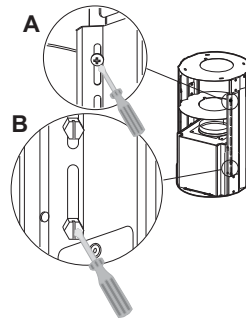
VOORBEREIDING VAN HET FRAME VOOR DE AANSLUITING VAN DE AFZUIGKAP IN FILTERVERSIE

Indien U de afzuigkap in filterversie wenst te installeren, dient U het frame te voorzien van alle nodige verbindingstukken. Om de onderdelen voor de filterversie op een eenvoudige manier te kunnen monteren, dient U het frame te verlengen. U gaat hiervoor als volgt te werk:

- Draai de twee schroeven los die het bovenstuk van de schouw **2.1** vasthouden aan het frame en verwijder het.
- Maak de vier veiligheidsschroeven los die zich bovenop het frame bevinden. (**A**)
- Maak de acht metrische schroeven los die zich aan de zijkanten van het frame bevinden en de twee kolommen bij elkaar houden. (**B**)

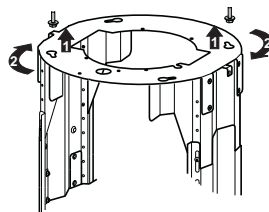
Montage van de onderdelen voor de filterversie:

- Maak de filteraansluiting **15** vast aan het bovenste gedeelte van het frame met behulp van de 4 bijgeleverde schroeven **12c**.
- Zet door middel van een draaiende beweging de flens (ø120) **10** vast aan het onderste gedeelte van de filteraansluiting **15**.
- Plaats de reductieflens **9** op de uitlaat van de afzuigkap.
- Vervolgens dient U deze twee flensen met elkaar te verbinden door middel van een buis. Om de hoogte van deze buis te berekenen, dient U de hoogte van de afzuigkap te meten (in mm) en er 615 mm af te trekken. ($H \text{ buis} = H \text{ afzuigkap} - 615$).
- Verleng daarna het frame opdat U de buis er zou kunnen tussensteken en plaats het vervolgens terug en blokkeer de buis tussen de twee flensen. Controleer of de hoogte van het frame is aangepast aan de gewenste hoogte van de afzuigkap ($H \text{ frame} = H \text{ afzuigkap} - 184$). Regel eventueel de gewenste hoogte van het frame wat bij en zet opnieuw de schroeven vast die U eerder verwijderde. Om een hogere stabiliteit te verzekeren aan het frame, schroeft U eveneens de vier veiligheidsschroeven opnieuw vast in het laatste vrije gat.
- Zet de buis vast met behulp van de bijgeleverde leidingklemmen **25**.



BEVESTIGING FRAME

- Til het frame op maar zorg ervoor dat de inkerving in de plaat van het frame naar voren is gericht.
- Zet de haken van het frame over de twee schroeven die U eerder in het plafond plaatste en schuif tot in het midden van de haak.
- Schroef deze twee schroeven goed aan en zet ook de andere twee bijgeleverde schroeven vast. Vooraleer U de schroeven definitief vastschroeft, kan U nog wel wat bijpassen door het frame rond te draaien. Let wel op dat de schroeven niet uit de bevestigingshaken schuiven.
- De bevestiging van het frame moet zowel zijn berekend op het gewicht van de afzuigkap, als op de druk die veroorzaakt wordt door eventuele stoten tegen de zijkant van het gemonteerde apparaat. Controleer na het bevestigen van het frame of de basis stabiel genoeg is, ook als er tegen het frame wordt aangedrukt.
- Als het plafond niet stevig genoeg is op de plaats waar de afzuigkap wordt opgehangen, dient de installateur het plafond te verstevigen met platen en tegenplaten die goed bevestigd worden aan delen met een resistente structuur.



Aansluitingen

LUCHTUITLAAT AFZUIGVERSIE

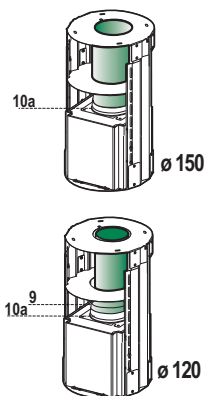
Bij installatie in afzuigversie, moet u de wasemkap met de uitlaatleiding verbinden door middel van een starre of buigzame leiding van \varnothing 150 of 120 mm, naar keuze van de installateur.

Leiding van \varnothing 150

- De Toom met Klep **10a** worden aangebracht.
 - Zet de leiding vast met geschikt leidingklemmen.
- Het benodigde materiaal wordt niet bij de wasemkap geleverd.

Leiding van \varnothing 120

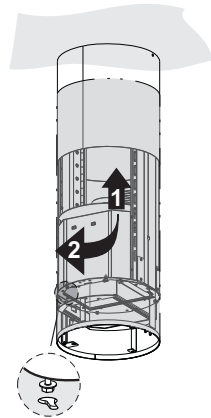
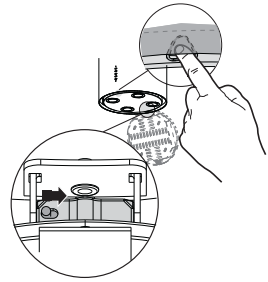
- Voor verbinding met een leiding van \varnothing 120 mm, moet de reductieflens **9** op de Toom met Klep **10a** worden aangebracht.
 - Zet de leiding vast met geschikt leidingklemmen.
- Het benodigde materiaal wordt niet bij de wasemkap geleverd.
- Verwijder de eventuele geurfilters met actieve koolstof.



Montage van de Schouw en Bevestiging van de afzuigkap

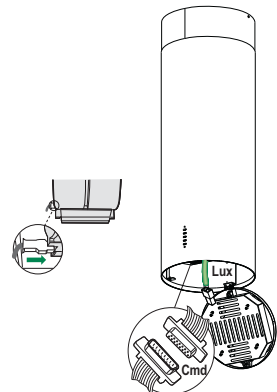
De schouw dient gedraaid te worden met de haken naar boven gericht als U de afzuigkap in filterversie wenst te installeren, en met de haken naar beneden gericht als U de kap in afzuigversie wenst te installeren.

- Laat het bovenstuk van de schouw over het frame gaan van beneden naar boven en maak het bovenaan het frame vast met behulp van de 2 schroeven die U eerder verwijderde. Als U de kap in filterversie installeert, dient U te controleren of de haken van de schouw overeenstemmen met de uitlaat van de filteraansluiting **15**.
- Open de lichtgroep door aan het daarvoor bestemde hendeltje te trekken en haak de lichtgroep van de afzuigkap door de bevestigingspen te verschuiven.
- Verwijder de vetfilter door hem naar de achterkant van de groep te duwen en hem gelijktijdig naar beneden te trekken.
- Verwijder eventuele geurfilters met actieve koolstof.
- Bevestig de afzuigkap aan het frame door de 4 schroeven **12f** vast te zetten in de daarvoor bestemde gaten. Laat minstens een ruimte vrij van 4-5 mm tussen het hoofd van de schroef en de plaat van het frame.
- Haak dan de afzuigkap vast aan het frame en draai naar links rond tot het blokkeert; zet onmiddellijk de schroeven stevig vast zodat de afzuigkap niet ongelukkig naar beneden kan vallen.

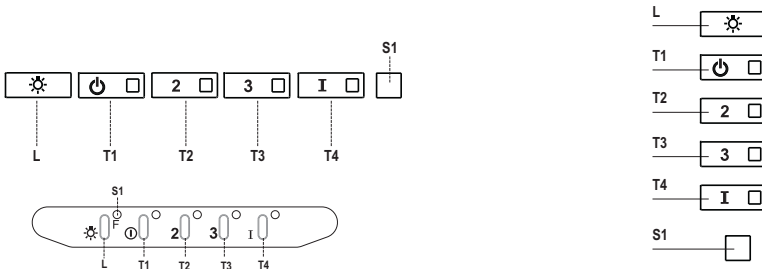


ELEKTRISCHE AANSLUITING

- Sluit de kap aan op de netvoering en installeer hierbij een tweepolige schakelaar met een opening tussen de contacten van tenminste 3 mm tussen de kap en het net.
- Verzeker u ervan dat de connector van de voedingskabel correct in de aansluiting van de afzuiger zit
- Sluit de connector van de bedieningen **Cmd** aan.
- Sluit de connector van de lichten **Lux** aan op de aansluiting achter het deksel van de lichtgroep.
- Monteer voor de filterversie het geurfilter met actieve koolstof.
- Plaats de lichtgroep terug



GEBRUIK



Bedieningspaneel

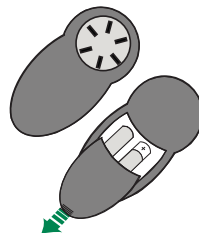
Toets	Led	Functie
L	-	Schakelt de lichten op de hoogste lichtsterkte in/uit.
T1	Vast	Schakelt de motor op de eerste snelheid in/uit.
T2	Vast	Schakelt de motor op de tweede snelheid in.
		Als de toets ongeveer 5 seconden ingedrukt wordt gehouden als alle belastingen (motor+lamp) uitgeschakeld zijn, dan wordt het alarm van de actieve koolstoffilters ingeschakeld en knippert de bijbehorende led twee keer. Houd de toets nog eens 5 seconden ingedrukt om het alarm uit te schakelen. De bijbehorende led knippert één keer.
T3	Vast	Schakelt de motor op de derde snelheid in.
		Als de toets ongeveer 3 seconden ingedrukt wordt gehouden als alle belastingen uit zijn (motor+lamp), dan wordt de reset uitgevoerd. De led S1 knippert drie keer.
T4	Vast	Schakelt de motor op de HOGE snelheid in. Deze snelheid is ingesteld op 6 minuten. Na deze periode keert het systeem automatisch terug naar de eerder gekozen snelheid. Als deze functie bij uitgeschakelde motor wordt geactiveerd, wordt de afzuigkap na deze periode in de OFF-stand gezet.
		Door deze toets 5 seconden ingedrukt te houden wordt de afstandsbediening ingeschakeld. De led knippert twee keer. Als de toets 5 seconden ingedrukt wordt gehouden, wordt de afstandsbediening uitgeschakeld. De bijbehorende led knippert slechts één keer.
S1	Vast	Signaleert de verzadiging van de metalen vetfilters en het feit dat ze gewassen moeten worden. Het alarm wordt na 100 bedrijfsuren van de afzuigkap ingeschakeld. (Reset zie paragraaf Onderhoud)
	Knipperend	Indien actief, signaleert deze led het alarm van de verzadiging van het geurfilter met actieve koolstof dat moet worden vervangen en ook de metalen vetfilters moeten worden gewassen. Het alarm van de verzadiging van het geurfilter met actieve koolstof wordt na 200 effectieve werkuren van de afzuigkap ingeschakeld. (Activering en reset zie paragraaf Onderhoud)

ONDERHOUD

AFSTANDSBEDIENING (OPTIE)

Dit apparaat kan met behulp van een afstandsbediening worden bestuurd. Deze werkt op alkaline zinkkoolstof batterijen van 1,5 V van het standaardtype LR03-AAA (niet inbegrepen).

- Bewaar de afstandsbediening niet in de buurt van warmtebronnen.
- De batterijen mogen na gebruik niet in het milieu terechtkomen, gooi ze in de hiervoor bestemde afvalbakken.



Metalen vetfilters

De vetfilters kunnen in de vaatwasser worden gewassen. Dit moet gebeuren als de led **S1** gaat branden of in elk geval ongeveer om de 2 maanden of vaker bij veelvuldig gebruik.

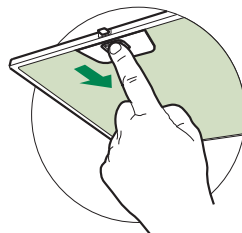
REINIGEN VAN DE FILTERS

Reset van het alarmsignaal

- Schakel de lampen en de zuigmotor uit.
- Druk minstens 3 seconden op de toets **T3** totdat de led ter bevestiging drie maal gaat knipperen.

Reinigen van de filters

- Open de verlichtingsunit door aan de groef te trekken.
- Verwijder het filter door het naar de achterkant van de unit te duwen en het tegelijkertijd naar beneden te trekken.
- Was het filter zonder het te buigen en laat het drogen alvorens het weer te monteren (een eventuele kleurverandering van het filteroppervlak die zich in de loop van de tijd kan voordoen heeft geen nadelige gevolgen voor de efficiëntie van het filter).
- Monteer het filter weer en houd de handgreep daarbij naar het zichtbare deel aan de buitenkant.
- Sluit de verlichtingsunit weer.



Geurfilters met actieve koolstof (Model met luchtcirculatie)

Dit filter is niet afwasbaar en niet regenererbaar en moet worden vervangen als de led **S1** knippert of in elk geval om de 4 maanden. Het alarm, mits vooraf geactiveerd, wordt alleen gesignaleerd als de zuigmotor ingeschakeld is.

Activering van het alarmsignaal

- Bij afzuigkappen met luchtcirculatie moet het alarmsignaal ten teken dat de filters verzadigd zijn geactiveerd worden op het moment van de installatie of daarna.
- Schakel de lampen en de zuigmotor uit.
- Druk **5 seconden** op de toets **T2** totdat de led ter bevestiging twee maal gaat knipperen.

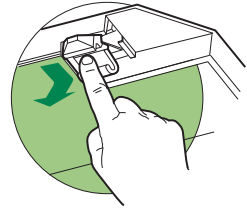
VERVANGING

Reset van het alarmsignaal

- Schakel de lampen en de zuigmotor uit.
- Druk minstens 3 seconden op de toets **T3** totdat de led ter bevestiging drie maal gaat knipperen.

Vervangen van het filter

- Open de verlichtingsunit door aan de groef te trekken.
- Verwijder het vetfilter
- Verwijder het verzadigde geurfilter met actieve koolstof met behulp van de haken.
- Monteer het nieuwe filter in zijn behuizing.
- Monteer het vetfilter weer.
- Sluit de verlichtingsunit weer.



Verlichting

- Neem voor de vervanging contact op met de klantenservice ('Wend u voor de aankoop tot de klantenservice').

